

SANTRAUKA

► Lietuvoje, kaip ir daugelyje kitų pasaulio šalių, didelis dėmesys yra skiriamas mažoms ir vidutinėms įmonėms. Tokioms įmonėms yra supaprastinami buhalterinės apskaitos vedimo reikalavimai, joms taikomos mokesčių lengvatos, taip pat jų veikla skatinama taikant kitokias (nemokestines) lengvatas. Viena pagrindinių šių lengvatų taikymo priežasčių yra didesnė mažųjų ir vidutinių įmonių konkurencija rinkoje – jos konkuruoja su šešėlinėje ekonomikoje esančiais verslais. Šioms įmonėms taip pat yra sunkiau prieiti prie išorinių finansavimo šaltinių; šios lėšos dažnai yra reikalingos veiklos efektyvumo didinimui arba verslo plėtrai. Mažosios įmonės labiau nei didelės yra priklausomos nuo verslo ciklo svyravimų, todėl esant ribotam prieinamumui prie išorinių finansavimo šaltinių, įvairių lengvatų taikymas padeda šioms įmonėms tęsti veiklą ir ekonominio nuosmukio metais.

► Lietuvos veikiančių įmonių struktūroje dominuoja mažosios (turinčios 0–9 darbuotojus) įmonės; jos sudaro daugiau nei 80% visų veikiančių įmonių Lietuvoje. Taigi, šios įmonės yra labai svarbios Lietuvos ūkio vystymuisi, o jų dalis per laiką turi tendenciją didėti. Įmonių, turinčių 10-19 darbuotojų dalis yra apie 10%, turinčių 20-49 darbuotojus – apie 6%, turinčių 50-249 darbuotojus – apie 3%, o turinčių 250 ir daugiau darbuotojų – mažiau nei 1%.

► Nors veikiančių įmonių struktūroje mažosios (turinčios 0–9 darbuotojus) įmonės sudaro daugiau nei 80% įmonių populiacijos ir įdarbina daugiau nei 20% šalies dirbančiųjų, jos sukuria tik apie 15% šalies produkcijos vertės. Tai rodo, kad mažosios įmonės šalies ūkyje yra mažiau produktyvios nei didesnės, tačiau jų produktyvumo rodikliai pastaraisiais metais gerėja. Daugiausia produkcijos vertės (beveik 37%) yra sukuriama didžiosiose (turinčiose 250 ir daugiau darbuotojų) Lietuvos įmonėse, jos įdarbina daugiau nei 25% (231 tūkst.) visų šalies dirbančiųjų, nors šių įmonių dalis šalies ūkyje yra mažesnė nei 1%.

I. LIETUVOS ĮMONIŲ STRUKTŪRA PAGAL DYDĮ

2017 m. pradžioje Lietuvoje veikė 83,3 tūkst. įmonių – daugiausia jų, 67,5 tūkst. (arba 81,1% visos veikiančių įmonių populiacijos) buvo mažosios (turinčios 0–9 darbuotojus) įmonės (žr. 1 lentelę). Įmonių, turinčių 10-19 darbuotojų, buvo 8,1 tūkst. (9,7%), turinčių 20-49 darbuotojus – 4,8 tūkst. (5,8%), turinčių 50-249 darbuotojus – 2,5 tūkst. (2,9%), o turinčių 250 ir daugiau darbuotojų – 0,4 tūkst. (arba 0,4%). Taigi, pagal veikiančių įmonių struktūrą, 99,6% įmonių (pagal vieną iš smulkių ir vidutinių įmonių apibrėžimo kriterijų) priskiriama smulkiąjam ir vidutiniam verslui (t.y. įdarbinančių iki 250 darbuotojų).

1 lentelė. Veikiančių įmonių struktūra 2011-2017 m. pradžioje

	Pagal dydį						
	2011	2012	2013	2014	2015	2016	2017
Viso šalies ūkyje, tūkst. vnt.	66,8	62,9	65,8	68,3	76,4	79,8	83,3
Augimas (%) per metus		-5,9	4,6	3,8	11,9	4,5	4,3
0–9 darbuotojai	52,3	48,9	51,0	53,3	61,0	64,2	67,5
Dalis (nuo visų įmonių skaičiaus)	78,2	77,8	77,6	78,1	79,9	80,4	81,1
Augimas (%) per metus		-6,4	4,3	4,5	14,4	5,2	5,2
10–19 darbuotojų	7,4	7,0	7,5	7,6	7,9	8,1	8,1
Dalis (nuo visų įmonių skaičiaus)	11,0	11,2	11,4	11,2	10,4	10,1	9,7
Augimas (%) per metus		-4,4	6,2	1,9	3,9	2,2	0,3
20–49 darbuotojai	4,5	4,4	4,6	4,6	4,7	4,8	4,8
Dalis (nuo visų įmonių skaičiaus)	6,8	6,9	6,9	6,8	6,2	6,0	5,8
Augimas (%) per metus		-3,7	4,7	1,8	1,6	1,1	1,3
50–249 darbuotojai	2,4	2,3	2,4	2,4	2,4	2,4	2,5
Dalis (nuo visų įmonių skaičiaus)	3,5	3,6	3,6	3,5	3,2	3,1	2,9
Augimas (%) per metus		-4,3	5,1	-1,2	2,6	0,8	0,7
250 ir daugiau darbuotojų	0,3	0,3	0,3	0,3	0,4	0,4	0,4
Dalis (nuo visų įmonių skaičiaus)	0,5	0,5	0,5	0,5	0,5	0,5	0,4
Augimas (%) per metus		-1,0	5,0	5,7	4,5	4,8	0,8

Šaltinis: Lietuvos statistikos departamentas ir VŠĮ "Versli Lietuva" paskaičiavimai.

Pastebėtina, kad veikiančių įmonių struktūra per laiką keitėsi: jei 2011 m. pradžioje mažųjų (turinčių 0–9 darbuotojus) įmonių dalis šalies ūkyje buvo apie 78,2%, tai 2017 m. pradžioje – jau 81,1% (t.y. 2,9 proc. punkto daugiau). Tuo pačiu laikotarpiu mažėjo didesnių įmonių dalys veikiančių įmonių struktūroje: įmonių turinčių 10-19 darbuotojų dalis mažėjo nuo 11,0% iki 9,7% (1,3 proc. p.), turinčių 20-49 darbuotojus – nuo 6,8% iki 5,8% (1,0 proc. p.), turinčių 50-249 darbuotojus – nuo 3,5% iki 2,9% (0,6 proc. p.), o didžiųjų (turinčių 250 ir daugiau darbuotojų) įmonių dalis beveik nekito. Taigi, pokyčiai įmonių pagal dydį struktūroje rodo, kad veikiančių mažųjų (turinčių 0–9 darbuotojus) įmonių skaičius ekonomikoje augo sparčiau nei kitose dydžių grupėse. Iš tiesų, nuo 2011 m. iki 2017 m. pradžios mažųjų (turinčių 0–9 darbuotojus) įmonių daugėjo vidutiniškai po 4,4% per metus, o šalies ūkio vidurkis per tą patį laikotarpį buvo 3,7%. Įmonių turinčių 10-19 darbuotojų vidutiniškai per metus augo po 1,6%, turinčių 20-49 darbuotojus – po 1,1%, turinčių 50-249 darbuotojus – po 0,6%, o didžiųjų (turinčių 250 ir daugiau darbuotojų) – po 3,3% per metus. Stebint pastarųjų metų tendencijas (2016 m. ir 2017 m.) mažųjų (turinčių 0–9 darbuotojus) įmonių skaičius augo 5,2% per metus, o šalies ūkyje – 4,5% 2016 m. ir 4,3% 2017 m. Taigi, mažųjų (turinčių 0-9 darbuotojų) įmonių svarba šalies ūkiui yra

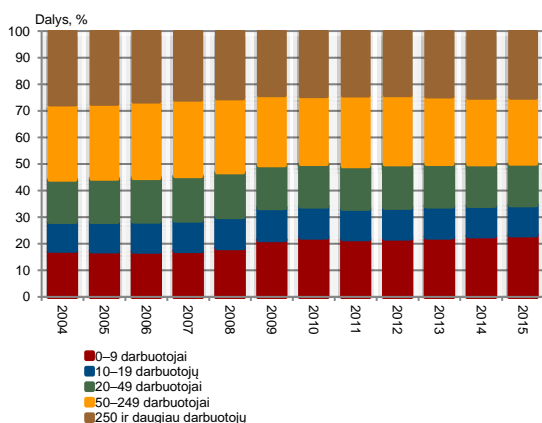
didžiulė; tai taikytina tiek analizuojant ekonominio aktyvumo ir darbo rinkos rodiklius, tiek ir šių įmonių įtaką verslumo bei viešųjų finansų rodikliams.

II. DIRBANTIEJI

2015 m. daugiau nei 23% (beveik 215 tūkst.) dirbančiųjų dirbo mažosiose (turinčiose 0-9 darbuotojus) įmonėse (žr. pav. 1). Didesnės įmonės – turinčios 10-19 darbuotojų – įdarbino apie 11% (apie 104 tūkst.), turinčios 20-49 darbuotojus – 15% (142 tūkst.), turinčios 50-249 darbuotojus – 25% (229 tūkst.), o didžiosios įmonės (turinčios 250 ir daugiau darbuotojų) – šiek tiek daugiau nei 25% (231 tūkst.) visų šalies dirbančiųjų. Taigi, įmonės, turinčios iki 250 darbuotojų, įdarbina beveik 75% visos ekonomikos dirbančiųjų. Per laiką ši struktūra šiek tiek keitėsi: nuo 2011 m. iki 2017 m. mažosiose (turinčiose 0-9 darbuotojus) įmonėse dirbančiųjų dalis padidėjo 1,4 proc. punktu ir tuo pat laikotarpiu mažėjo dirbančiųjų dalys įmonėse, turinčiose 10-19 darbuotojų (0,1 proc. p.), turinčiose 20-49 darbuotojus (0,5 proc. p.) ir turinčiose 50-249 darbuotojus (1,6 proc. p.). Darbuotojų dalis didžiosiose šalies įmonėse taip pat didėjo – 0,8 proc. punkto (nuo 24,3% 2011 m.). Mažosiose (turinčiose 0-9 darbuotojus) įmonėse dirbančiųjų dalis nuo 2011 m. iki 2015 m. didėjo kasmet, o tai rodo stabilų ir spartesnį nei didesnių įmonių grupėse dirbančiųjų skaičiaus augimą.

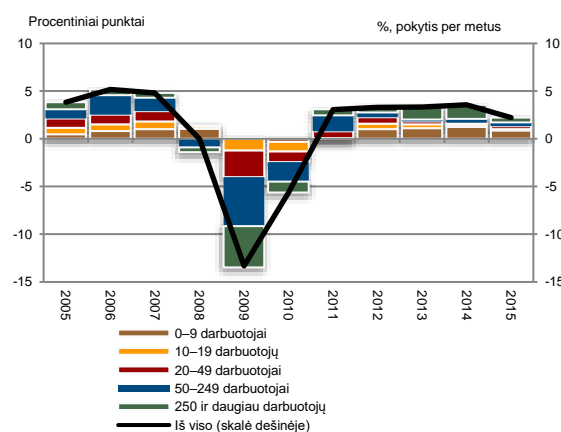
Dirbančiųjų skaičiaus augimas mažosiose (turinčiose 0-9 darbuotojus) įmonėse nuo 2011 m. iki 2015 m. buvo vienas spartesnių šalies ūkyje (žr. pav. 2). Nuo 2011 m. iki 2015 m. dirbančiųjų skaičius čia išaugo 35,6 tūkst. asmenų, o vidutinis metinis dirbančiųjų skaičiaus augimas buvo 4,8% (šalies ūkyje – 3,1%). Palyginimui, įmonėse, turinčiose 10-19 darbuotojų, tuo pačiu laikotarpiu dirbančiųjų skaičius augo 11,3 tūkst. asmenų (vidutiniškai 2,9% per metus), turinčiose 20-49 darbuotojus – 12,4 tūkst. (vidutiniškai 2,3% per metus), turinčiose 50-249 darbuotojus – 13,0 tūkst. (vidutiniškai 1,5% per metus), o didžiosiose įmonėse (turinčiose 250 ir daugiau darbuotojų) – 32,9 tūkst. (arba vidutiniškai 3,9% per metus). Taigi, mažosios Lietuvos įmonės (turinčios 0-9 darbuotojus) įdarbina vis didesnę dalį visų šalies dirbančiųjų, o tai sietina su šių įmonių dalies didėjimu Lietuvos ūkyje.

1 pav. Dirbančiųjų struktūra pagal įmonės dydį 2004–2015 m.



Šaltiniai: Lietuvos statistikos departamentas ir VŠĮ "Versli Lietuva" paskaičiavimai.

2 pav. Dirbančiųjų skaičiaus augimas pagal įmonės dydį 2005–2015 m.

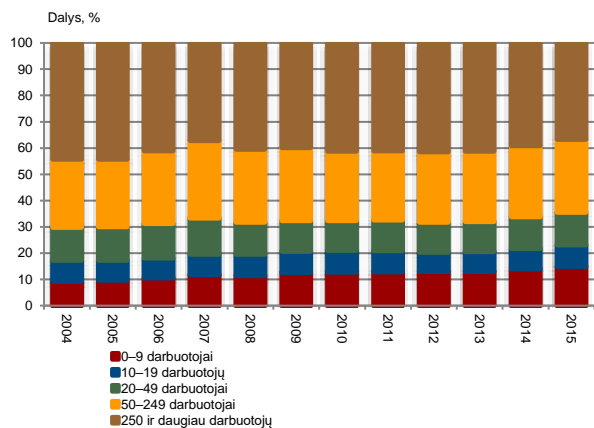


Šaltiniai: Lietuvos statistikos departamentas ir VŠĮ "Versli Lietuva" paskaičiavimai.

III. PRODUKCIJOS VERTĖ

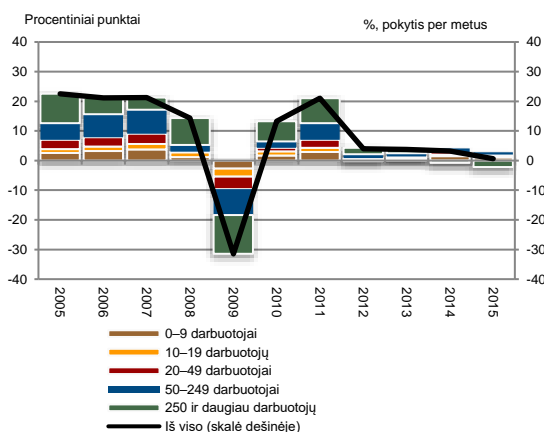
Nors mažosios (turinčios 0-9 darbuotojus) Lietuvos įmonės sudaro daugiau nei 80% visos įmonių populiacijos ir įdarbina apie 23% šalies dirbančiųjų, šių įmonių produkcijos vertė 2015 m. sudarė vos 15,0% visos šalies sukurtos produkcijos vertės (žr. pav. 3). Didesnių įmonių – turinčių 10-19 darbuotojų – produkcijos vertė sudarė 8,1%, turinčių 20-49 darbuotojus – 12,4%, turinčių 50-249 darbuotojus – 27,7%, o didžiosios įmonės (turinčios 250 ir daugiau darbuotojų) sukūrė beveik 37% visos šalies produkcijos vertės. Vertinant produkcijos vertės struktūros kaitą nuo 2011 m. iki 2015 m., pastebėtina, kad ji keitėsi kaip ir kiti rodikliai šalies ūkyje – įmonių pagal dydį struktūra ir dirbančiųjų šiose įmonėse skaičius. Nuo 2011 m. iki 2015 m. sukurta produkcijos vertė mažosiose (turinčiose 0-9 darbuotojus) augo sparčiau nei didesnėse įmonėse. Mažosiose įmonėse (turinčiose 0-9 darbuotojus) vidutinis metinis produkcijos vertės augimas buvo po 6,8% per metus (šalies ūkyje – 2,9%), palyginti su 3,5% vidutiniu metiniu augimu įmonėse, turinčiose 10-19 darbuotojų, 4,5% augimu įmonėse, turinčiose 20-49 darbuotojus, 4,1% augimu įmonėse, turinčiose 20-249 darbuotojų bei vos 0,1% vidutiniu metiniu augimu didžiosiose (turinčiose 250 ir daugiau darbuotojų) įmonėse. Ypač didelė produkcijos vertės augimas mažosiose įmonėse (turinčiose 0-9 darbuotojus) buvo 2014-2015 m. – 2014 m. jos didėjimas per metus buvo 11,1%, o 2015 m. – 7,6% (šalies ūkyje atitinkamai 3,2% ir 0,6%). 2014-2015 m. produkcijos vertė mažėjo didžiausiose (turinčiose 250 ir daugiau darbuotojų) įmonėse – 2014 m. – 1,9%, o 2015 m. – 5,5%. Šios tendencijos šalies ūkyje lėmė ir produkcijos vertės dalių pagal įmonių dydį pokyčius – jei 2011 m. mažosios (turinčios 0-9 darbuotojus) įmonės sukūrė 13% šalies produkcijos, tai 2015 m. šis rodiklis buvo jau 15%. Atitinkamai didžiųjų (turinčių 250 ir daugiau darbuotojų) įmonių dalis bendroje produkcijos vertėje sumažėjo nuo 41% 2011 m. iki 36,7% 2015 m. (žr. pav. 4). Šių tendencijų priežastis buvo tiek mažųjų įmonių skaičiaus spartus augimas šalies ūkyje, tiek ir produktyvumo pokyčiai.

3 pav. Produkcijos vertės struktūra pagal įmonės dydį 2004–2015 m.



Šaltiniai: Lietuvos statistikos departamentas ir VŠĮ "Versli Lietuva" paskaičiavimai.

4 pav. Produkcijos vertės augimas pagal įmonės dydį 2005–2015 m.

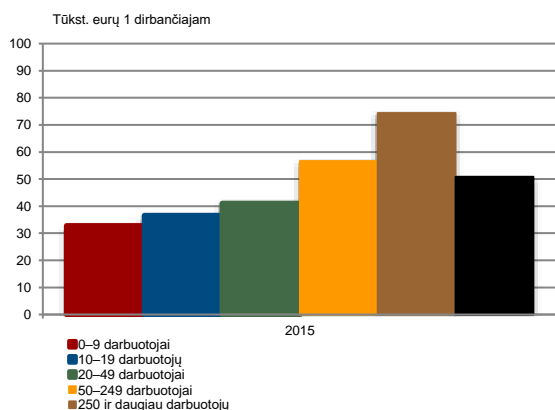


Šaltiniai: Lietuvos statistikos departamentas ir VŠĮ "Versli Lietuva" paskaičiavimai.

IV. PRODUKCIJOS VERTĖ VIENAM DIRBANČIAJAM

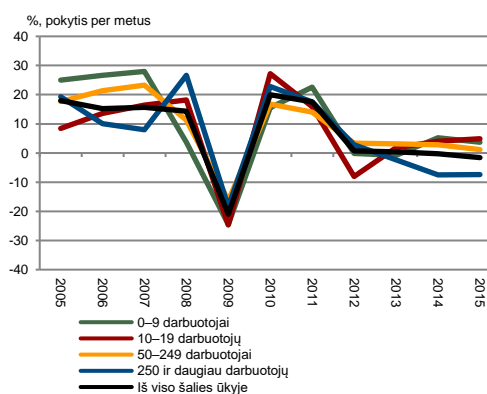
Kadangi mažosios (turinčios 0-9 darbuotojus) Lietuvos įmonės 2015 m. įdarbino apie 23% šalies dirbančiųjų, bet sukūrė vos 15,0% visos šalyje sukurtos produkcijos vertės, tai rodo, kad mažosios įmonės vidutiniškai yra gerokai mažiau produktyvios nei didesnės. Iš tiesų, 2015 m. produkcijos vertė vienam dirbančiajam mažosiose (turinčiose 0-9 darbuotojus) įmonėse buvo 32,7 tūkst. eurų, didesnėse įmonėse – turinčiose 10-19 darbuotojų – ji buvo jau 36,5 tūkst. eurų, turinčiose 20-49 darbuotojus – 41,1 tūkst. eurų, turinčiose 50-249 darbuotojus – 56,7 tūkst. eurų, o didžiosios įmonės (turinčiose 250 ir daugiau darbuotojų) – jau 74,3 tūkst. eurų (žr. pav. 5). Taigi, sukurta produkcija vienam dirbančiajam mažosiose (turinčiose 0-9 darbuotojus) įmonėse buvo beveik triskart mažesnė, o įmonėse, turinčiose 10-19 darbuotojų, beveik du su puse karto mažesnė nei didžiosiose (turinčiose 250 ir daugiau darbuotojų) Lietuvos įmonėse. Tai rodo, kad per laiką mažesnės įmonės (turinčiose 0-9 darbuotojus ir 10-19 darbuotojų) tampa vis našesnės, jos sukuria vis daugiau produkcijos vienam dirbančiajam, o produktyvumo augimas šiose įmonėse pastaraisiais metais yra spartesnis nei didesnėse įmonėse. Mažosiose (turinčiose 0-9 darbuotojus) įmonėse 2014 m. ir 2015 m. produkcijos vertė vienam dirbančiajam augo atitinkamai 5,2% ir 3,6%, nors šalies ūkyje šis rodiklis mažėjo – 2014 m. kryptis buvo 0,3%, o 2015 m. – 1,6%. Panašios tendencijos buvo stebimos ir įmonėse, turinčiose 10-19 darbuotojų – produkcijos vertė vienam dirbančiajam 2014 m. augo 4,0%, o 2015 m. – 4,9%. Taigi, produkcijos vertės vienam dirbančiajam mažėjimas šalies ūkyje 2014-2015 m. buvo nulemtas didelių (turinčių 250 ir daugiau darbuotojų) įmonių rezultatų – čia 2014 m. per metus produkcijos vertė vienam dirbančiajam mažėjo 7,5%, o 2015 m. – 7,4% (žr. pav. 6).

5 pav. Produkcijos vertės vienam dirbančiajam pagal įmonės dydį 2015 m.



Šaltiniai: Lietuvos statistikos departamentas ir VŠĮ "Versli Lietuva" paskaičiavimai.

6 pav. Produkcijos vertės vienam dirbančiajam augimas pagal įmonės dydį 2005–2015 m.



Šaltiniai: Lietuvos statistikos departamentas ir VŠĮ "Versli Lietuva" paskaičiavimai.

V. MATERIALINĖS INVESTICIJOS

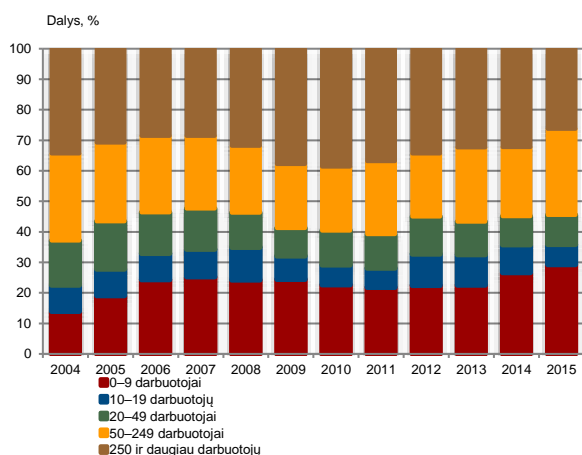
Materialinės investicijos skatina bendrojo gamybos veiksnių produktyvumo augimą ekonomikoje, todėl produktyvios investicijos į gamybą ar jos atnaujinimą yra labai svarbios šalies ūkio augimui. Be to, produktyvios investicijos skatina ne tik bendrojo efektyvumo didinimą, bet ir įmonių augimą.

Bendrųjų investicijų į materialinių turtą struktūra rodo, kad mažųjų įmonių (turinčių 0-9 darbuotojų) investicijų dalis ekonomikoje 2015 m. buvo apie 29 proc. visų investicijų (žr. pav. 7). Palyginti su 2011 m., ši dalis padidėjo net 7,4 proc. punktu (nuo 21,9%).

Šios tendencijos iš dalies turėtų būti siejamos su mažųjų įmonių skaičiaus didėjimu šalies ūkyje (veikiančių mažųjų įmonių dalis ekonomikoje nuo 2011 m. iki 2015 m. pabaigos padidėjo 2,6 proc. p. – nuo 77,8% iki 80,4%), tačiau, tikėtina, kad didėjo ir šių įmonių paskatos investuoti. Atsižvelgiant į tai, kad produkcijos vertė viena dirbančiajam vienam dirbančiajam 2014-2015 m. itin sparčiai augo mažosiose (turinčiose 0-9 darbuotojus) šalies įmonėse (žr. daugiau IV dalį), tikėtina, kad tai buvo susiję su didėjusiomis šių įmonių investicijomis į materialųjį turtą. Iš tiesų, investicijos į materialųjį turtą nuo 2011 m. iki 2015 m. mažosiose (turinčiose 0-9 darbuotojus) įmonėse vidutiniškai per metus didėjo net 16,8%, o tuo pačiu laikotarpiu šalies ūkyje augimas buvo dvigubai lėtesnis (vidutiniškai po 8,6% per metus). Mažosiose (turinčiose 0-9 darbuotojus) įmonėse materialinių investicijų augimas buvo labai spartus 2014 m. ir 2015 m. (augo po daugiau nei 20% per metus). Įmonėse, turinčiose 10-19 darbuotojų, nuo 2011 m. iki 2015 m. investicijos vidutiniškai augo po 10% per metus (tiesa, 2014 m. ir 2015 m. augimas per metus buvo neigiamas), įmonėse, turinčiose 20-49 darbuotojus – po 4,9% per metus, įmonėse, turinčiose 50-249 darbuotojus – po 13,2% per metus, o didžioje Lietuvos įmonėse (turinčiose 250 ir daugiau darbuotojų) – mažėjo vidutiniškai po 0,2% per metus. Taigi, didžiųjų įmonių (turinčių 250 ir daugiau darbuotojų) menkesnės paskatos investuoti (ypač 2015 m. – mažėjo 10% per metus), tikėtina, lėmė ir jų produkcijos vertės vienam dirbančiajam mažėjimą (žr. daugiau IV dalį) 2014-2015 m. Vis dėlto, nors šios įmonės ekonomikoje sudaro tik 0,4% visų veikiančių įmonių (2017 m. pražios duomenimis), bendrųjų investicijų į materialųjį turtą struktūroje jų dalis yra net 26,3%, todėl šios įmonės yra gerokai produktyvesnės nei mažosios Lietuvos įmonės.

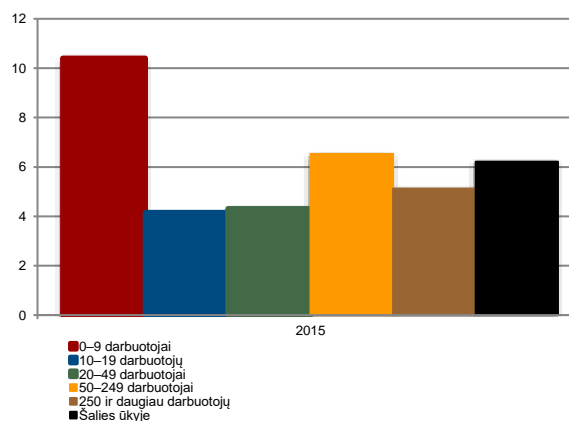
Bendrųjų investicijų į materialųjį turtą ir įmonių apyvartos santykis rodo, kad mažosios (turinčios 0-9 darbuotojus) šalies įmonės investuoja daugiau apyvartinių lėšų į materialiojo turto įsigijimą nei vidutiniškai investuojama šalies ūkyje (žr. pav. 8). 2015 m. investicijų ir apyvartos santykis mažosiose įmonėse buvo gerokai aukštesnis (10,4) nei vidutiniškai šalies ūkyje (6,2). Tiesa, didesnis vidutis įmonių investicijų ir apyvartos santykis rodo tik tai, kad mažosios (turinčios 0-9 darbuotojus) įmonės investuoja daugiau nuosavų lėšų materialiam turtui įsigyti nei didesnio dydžio įmonės. Tai, tikėtina, rodo, kad nemenka dalis investicijų ekonomikoje yra finansuojamos iš skolintų, ne apyvartinių, lėšų ir didesnės įmonės turi lengvesnį priėjimą prie išorinių finansavimo šaltinių. Vis dėlto, stebint mažąsias (turinčias 0-9 darbuotojus) Lietuvos įmones, pastebėtina, kad bendrųjų investicijų į materialųjį turtą ir įmonių apyvartos santykis itin padidėjo 2014-2015 m. (nuo 7,6 2013 m. iki 10,4 2015 m.), o tai galėjo lemti labai spartų produkcijos vienam dirbančiajam augimą tuo pačiu laikotarpiu (žr. IV dalį). Taigi, mažųjų įmonių paskatos investuoti nuosavas lėšas į gamybos atsinaujinimą ir efektyvumo didinimą yra svarbus veiksnys šalies ūkio augimui.

7 pav. Bendrosios investicijos į materialųjį turtą pagal įmonės dydį 2004-2015 m.



Šaltiniai: Lietuvos statistikos departamentas ir VŠĮ "Versli Lietuva" paskaičiavimai.

8 pav. Bendrųjų investicijų į materialųjį turtą ir įmonių apyvartos santykis pagal įmonės dydį 2015 m.



Šaltiniai: Lietuvos statistikos departamentas ir VŠĮ "Versli Lietuva" paskaičiavimai.

VI. PELNAS

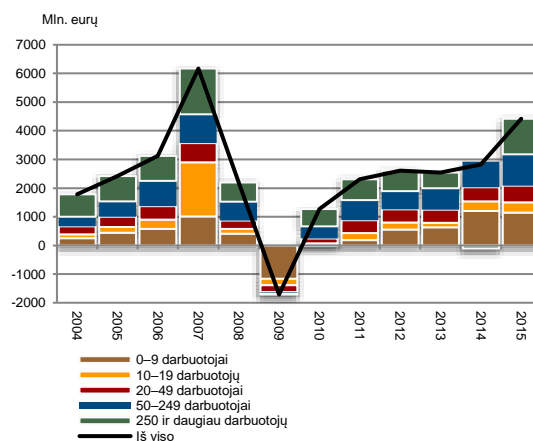
Tikėtina, kad mažosioms (turinčios 0-9 darbuotojus) Lietuvos įmonėms prieinamumas prie išorinių finansavimo šaltinių (kreditų ir ES struktūrinės paramos lėšų) yra labiau ribotas, nei didesnėms įmonėms. Todėl įmonių pelnas yra labai svarbus finansų šaltinis ūkio subjektams, norintiems investuoti, plėsti gamybą ar efektyvinti savo veiklą. Stebint pelno prieš apmokestinimą dinamiką, pastebėtina, kad mažosios (turinčios 0-9 darbuotojus) įmonės 2015 m. uždirbo 1151,3 mln. eurų pelno (žr. pav. 9), t.y. maždaug 26% viso ekonomikoje uždirbto pelno (2011 m. – 8,3%). Didesnių įmonių, turinčių 10-19 darbuotojų, pelnas prieš apmokestinimą 2015 m. buvo 355,5 mln. eurų (8%), turinčių 20-49 darbuotojus – 581,4 mln. eurų (13,2%), turinčių 50-249 darbuotojus – 1092 mln. eurų (24,7%), o didžiųjų (turinčių 250 ir daugiau darbuotojų) – 1238,1 mln. eurų (arba 28%). Taigi, nors mažosios (turinčios 0-9 darbuotojus) Lietuvos įmonės sudaro apie 80% visos įmonių populiacijos, jų uždirbamo pelno dalis ekonomikoje yra gerokai mažesnė. Atvirkštinė išvada galiotų analizuojant didžiųjų (turinčių 250 ir daugiau darbuotojų) įmonių dalį veikiančių įmonių populiacijoje ir šalyje uždirbamo pelno struktūrą.

Vis dėlto, palyginus 2011 m. su 2015 m., uždirbamo pelno struktūroje pagal įmonių dydį yra ir pokyčių, svarbių mažosioms Lietuvos įmonėms. Mažųjų (turinčių 0-9 darbuotojus) įmonių pelnas prieš apmokestinimą nuo 2011 m. iki 2015 m. augo vidutiniškai po maždaug 57% per metus. Tiesa, 2015 m. šių įmonių uždirbti pelnai buvo šiek tiek (4,2% arba 51 mln. eurų) mažesni nei 2014 m. Palyginimui, įmonių, turinčių 10-19 darbuotojų, pelnas nuo 2011 m. iki 2015 m. vidutiniškai didėjo po 10% per metus, turinčių 20-49 darbuotojus – po 6,5% per metus, turinčių 50-249 darbuotojus – po 12% per metus, o didžiųjų (turinčių 250 ir daugiau darbuotojų) – po 14% per metus. Pastarosios įmonės dirbo nuostolingai 2014 m. (2014 m. nuostolis – beveik 104 mln. eurų). Vidutiniškai šalies ūkyje penas prieš apmokestinimą nuo 2011 m. iki 2015 m. augo 17,6% per metus. Taigi, tiek vertinant pelno struktūrą pagal įmonių dydį, tiek ir vidutinius metinius augimo tempus nuo 2011 m. iki 2015 m., galima daryti apibendrintą išvadą, kad mažųjų (turinčių 0-9 darbuotojus) įmonių veiklos rezultatai buvo šiek tiek geresni nei didesniųjų įmonių.

Įmonių pagal dydį pelningumo rodikliai patvirtina pastarąsias išvadas. Jei mažųjų (turinčių 0-9 darbuotojus) įmonių pelningumas 2011 m. buvo 2%, tai 2015 m. jis padidėjo iki 8,8%. Palyginimui, 2014 m. jis buvo šiek tiek didesnis (9,6%) nei 2015 m., o tai susiję su didesniu, nei 2015 m., mažųjų įmonių uždirbtu pelnu. 2015 m. pelningumo rodiklis įmonėse turinčiose 10-19 darbuotojų, buvo 4,8%, turinčiose 20-49 darbuotojus – 5,6%, turinčiose 50-249 darbuotojus – 5,4%, o turinčiose 250 ir daugiau darbuotojų – 5,2%. Šalies ūkyje 2015 m. šis rodiklis buvo 5,9%.

Pastebėtina ir tai, kad mažųjų įmonių uždirbami pelnai yra mažiausiai stabilūs ir labiausiai kintantys visoje ekonomikoje – labiausiai augantys verslo ciklo pakilimo metu, bet labiausiai mažėjantys – ekonominio nuosmukio metais. Taigi, mažosios Lietuvos įmonės yra labiau nei didesnės įmonės pažeidžiamos ekonomikos ciklinių svyravimų. Tikėtina ir tai, kad geresni nei vidutiniškai ekonomikoje mažųjų (turinčių 0-9 darbuotojus) Lietuvos įmonių veiklos rezultatai pastaraisiais metais lėmė didėjusias jų investicijas į materialųjį turtą (žr. V dalį). Vis dėlto, galimas ir abipusis ryšys tarp pelno augimo ir materialinių investicijų – paskatos investuoti į gamybos atnaujinimą ar plėtrą gali būti susijusios su pelno augimu, tačiau spartesnis pelno augimas gali būti susijęs su gamybos atnaujinimu ar bendrojo efektyvumo didinimu.

9 pav. Pelnas prieš apmokestinimą pagal įmonės dydį 2004-2015 m.



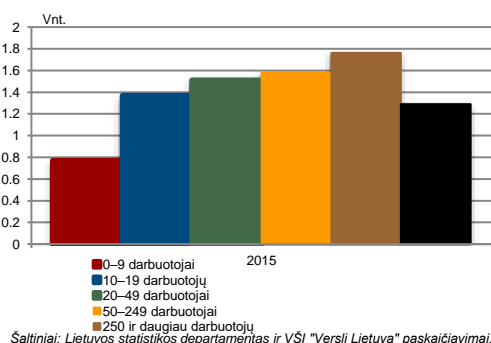
Šaltiniai: Lietuvos statistikos departamentas ir VŠĮ "Versli Lietuva" paskaičiavimai.

VII. MOKUMO IR ĮSISKOLINIMO RODIKLIAI

Mažosios (turinčios 0-9 darbuotojų) Lietuvos įmonės, dažniau nei didesnio dydžio įmonės šalies ūkyje, susiduria su mokumo problemomis. 2015 m. mokumo koeficientas šiose įmonėse buvo 0,77, palyginti su 1,29 rodiklio reikšme šalies ūkyje. Įmonių, turinčiose 10-19 darbuotojų, mokumo koeficientas 2015 m. buvo 1,37, įmonių, turinčių 20-49 darbuotojus – 1,51, įmonių, turinčių 50-249 darbuotojus – 1,58, o didžiųjų Lietuvos įmonių (turinčių 250 ir daugiau darbuotojų) – 1,76 (žr. pav. 10). Taigi, įmonės pajėgumas vykdyti savo įsipareigojimus yra tiesiogiai susijęs su įmonės dydžiu. Stebint bendrojo mokumo koeficiento dinamiką, pastebėtina, kad jis, nuo 2011 m. iki 2015 m., gerėjo visose įmonių pagal dydį grupėse, išskyrus didžiąsias (turinčias 250 ir daugiau darbuotojų) Lietuvos įmones. Pastarosiose jis nuo 2011 m. nekito. Apžvelgiant visą šalies ūkį, šios tendencijos labiausiai sietinos su palankia įmonių veiklai makroekonominė aplinka – augančia šalies ūkiu.

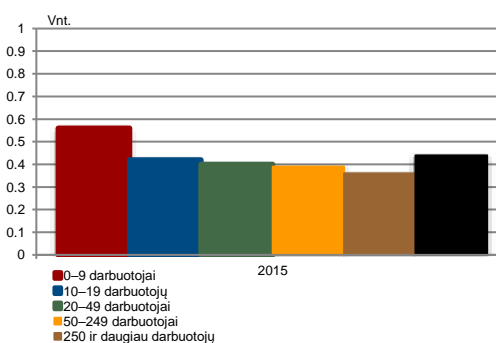
Vertinant įmonių įsiskolinimo koeficientą, šis nuo 2011 m. iki 2015 m. labiausiai sumažėjo mažosiose (turinčiose 0-9 darbuotojus) Lietuvos įmonėse (nuo 0,61 2011 m. iki 0,56 2015 m.). Vis dėlto, šis rodiklis nuo 2011 m. sumažėjo ir didesnėse įmonėse, o tai, vėlgi, sietina su palankia makroekonominė aplinka – augančia paklausa įmonių produkcijai ir kitais ekonominiais veiksniais. Įsiskolinimo koeficientas, taip pat kaip ir mokumo koeficientas, yra tiesiogiai susijęs su įmonių dydžiu – jis didžiausias mažosiose ir mažiausias – didžiosiose Lietuvos įmonėse (žr. pav. 11).

10 pav. Mokumo koeficientas pagal įmonės dydį 2015 m.



Šaltiniai: Lietuvos statistikos departamentas ir VŠĮ "Versli Lietuva" paskaičiavimai.

11 pav. Įsiskolinimo koeficientas pagal įmonės dydį 2015 m.



Šaltiniai: Lietuvos statistikos departamentas ir VŠĮ "Versli Lietuva" paskaičiavimai.