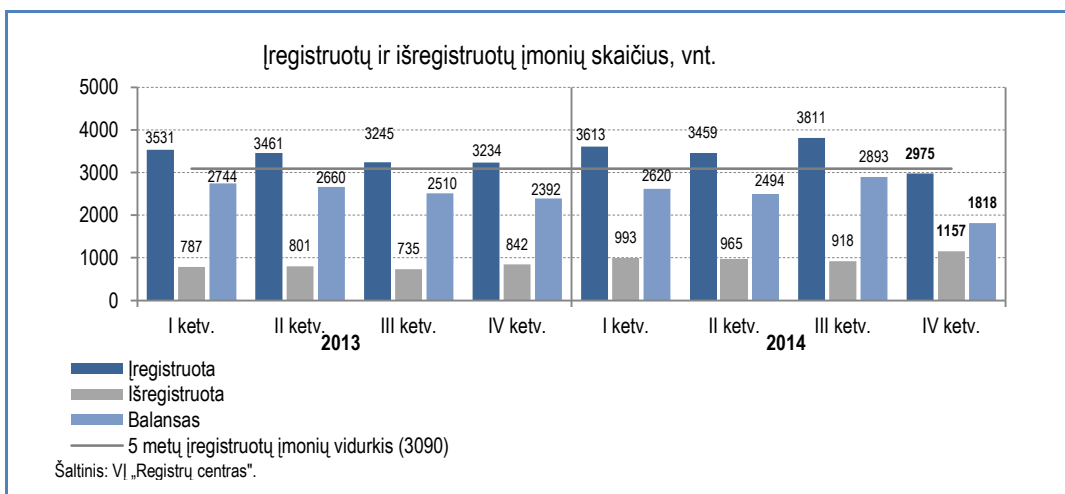


I. SANTRAUKA

- ▶ 2014 m. IV ketv. buvo įregistruoti 2975 nauji juridiniai asmenys, t. y. 259 arba 8,0 proc. mažiau negu atitinkamu laikotarpiu prieš metus. Per visus 2014 m. įregistruotų juridinių asmenų padaugėjo 2,8 proc. iki 13 858.
- ▶ Sunkumus patyrusių įmonių raidos tendencija rodo, kad reikšmingų verslo suprastėjimo požymių nėra ir išregistruotų įmonių padidėjimas yra labiau techninio pobūdžio.
- ▶ Lietuvoje sparčiausiai tebedaugėja mažųjų bendrijų ir uždarųjų akcinių bendrovių. 2015 m. sausio 1 d. Lietuvoje buvo registruota 5758 mažosios bendrijos, t. y. 45 proc. arba 1812 daugiau negu atitinkamu laikotarpiu prieš metus (jei palygintume su 2014 m. trečiu ketvirčio duomenimis, padidėjimas siekė 6,2 proc.).
- ▶ 2014 m. III ketv. (paskutinis ketvirtis, kurio duomenys tyrimo metu buvo paskelbti), palyginti su laikotarpiu prieš metus, bendras Lietuvoje sunkumus patyrusių įmonių skaičius šiek tiek mažėjo (-0,5 proc.).
- ▶ 2014 m. IV ketv., palyginti su 2013 m. IV ketv., savarankiškai dirbančių asmenų skaičius iš esmės nepasikeitė ir sudarė 141 tūkst. žmonių.
- ▶ Lietuvos statistikos departamento duomenimis, 2014 m. IV ketv. Lietuvoje ekonominę veiklą vykdė 57 294 įmonės – 1,4 proc. arba 830 įmonių daugiau nei atitinkamu 2013 m. laikotarpiu. Veiklą vykdančių įmonių skaičius didėjo daugiausia elektros, dujų, garo tiekimo ir oro kondicionavimo sektoriaus plėtros – 295 įmonėmis arba 74 proc. daugiau.
- ▶ 2014 m. IV ketv., palyginti su 2013 m. IV ketv., laisvų darbo vietų skaičius padidėjo 5,2 proc. arba nuo 10 324 iki 10 860 darbo vietų. Daugiausia laisvų darbo vietų (kaip įprasta) 2014 m. IV ketv. buvo apdirbamosios gamybos (2 284), didmeninės/mažmeninės prekybos, variklinių transporto priemonių bei motociklų remonto (1 271), transporto bei saugojimo sektoriuose (1 145).
- ▶ 2014 m. IV ketv., palyginti su 2013 m. IV ketv., užimtų darbo vietų skaičius padidėjo 2,2 proc. arba 26 228 – iki 1,21 mln. darbo vietų. Daugiausia užimtų darbo vietų 2014 m. IV ketv. buvo didmeninės ir mažmeninės prekybos (213 332), apdirbamosios gamybos (192 482), švietimo (146 167) ir sveikatos priežiūros (102 349) sektoriuose.
- ▶ 2014 m. IV ketv. gamybos pajėgumai pramonėje (eliminavus sezono įtaką) buvo išnaudoti 74,8 proc. ir 0,4 proc. punkto viršijo 2013 m. IV ketv. lygį.
- ▶ 2014 m. IV ketv. kaip pagrindinį veiksnį, ribojantį gamybos apimtį, 41,7 proc. apklaustų Lietuvos įmonių nurodė paklausos trūkumą, 33,7 proc. apklaustų įmonių nurodė, kad gamybos apimčių neriboja jokie veiksniai.

II. VERSLO SUBJEKTAI IR DARBUOTOJAI

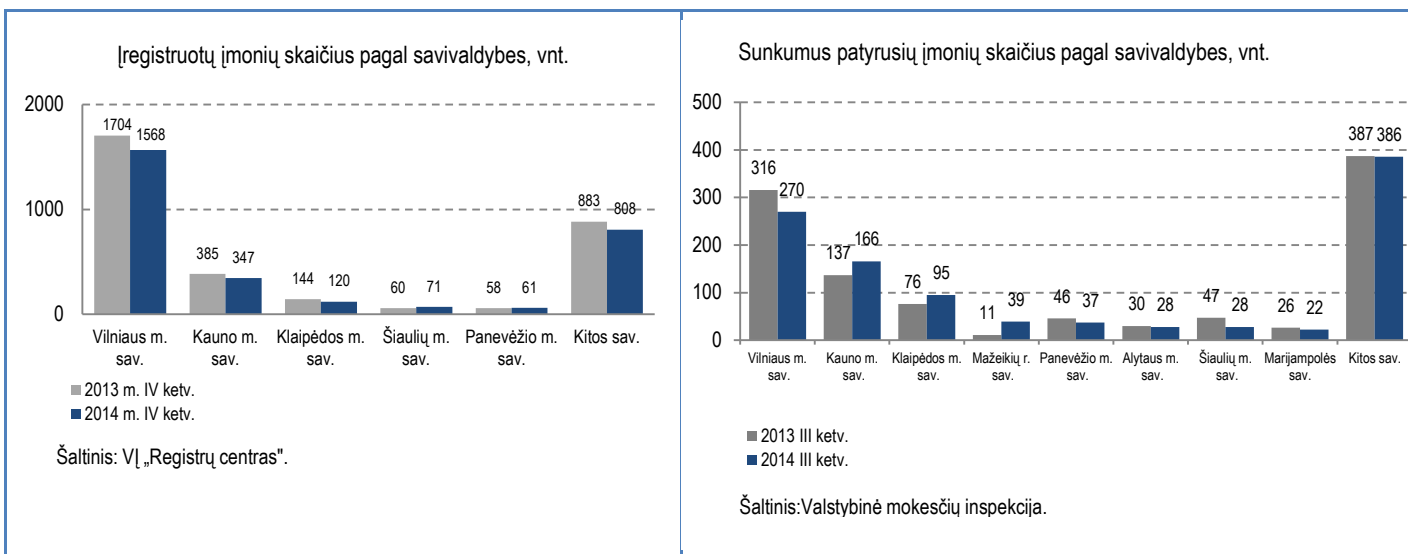
- ▶ 2014 m. IV ketv. buvo įregistruoti 2975 nauji juridiniai asmenys, t. y. 259 arba 8,0 proc. mažiau negu atitinkamu laikotarpiu prieš metus, tačiau per visus 2014 m. įregistruotų juridinių asmenų padaugėjo 2,8 proc. iki 13 858. 2014 m. IV ketv. išregistruotų juridinių asmenų skaičius per metus padidėjo 37,4 proc. ir buvo išregistruota daugiausiai juridinių asmenų per pastaruosius ketverius metus (1157). Vis dėlto sunkumus patyrusių įmonių raidos tendencija rodo, kad reikšmingų verslo suprastėjimo požymių nėra ir išregistruotų įmonių padidėjimas yra labiau techninio pobūdžio.
- ▶ Lietuvoje sparčiausiai tebedaugėja mažųjų bendrijų ir uždarųjų akcinių bendrovių. 2015 m. sausio 1 d. Lietuvoje buvo registruota 5758 mažosios bendrijos, t. y. 45 proc. arba 1812 daugiau negu atitinkamu laikotarpiu prieš metus (jei palygintume su 2014 m. trečiu ketvirčio duomenimis, padidėjimas siekė 6,2 proc.). Nors plėtra stipri, verta pastebėti, kad mažųjų bendrijų steigimo tempas stabilizuojasi. Per 2014 m. ketvirčius mažųjų bendrijų vidutiniškai padaugėjo 453, t. y. mažiau negu 2013 m. atitinkamu laikotarpiu, kuomet šis rodiklis siekė 681.



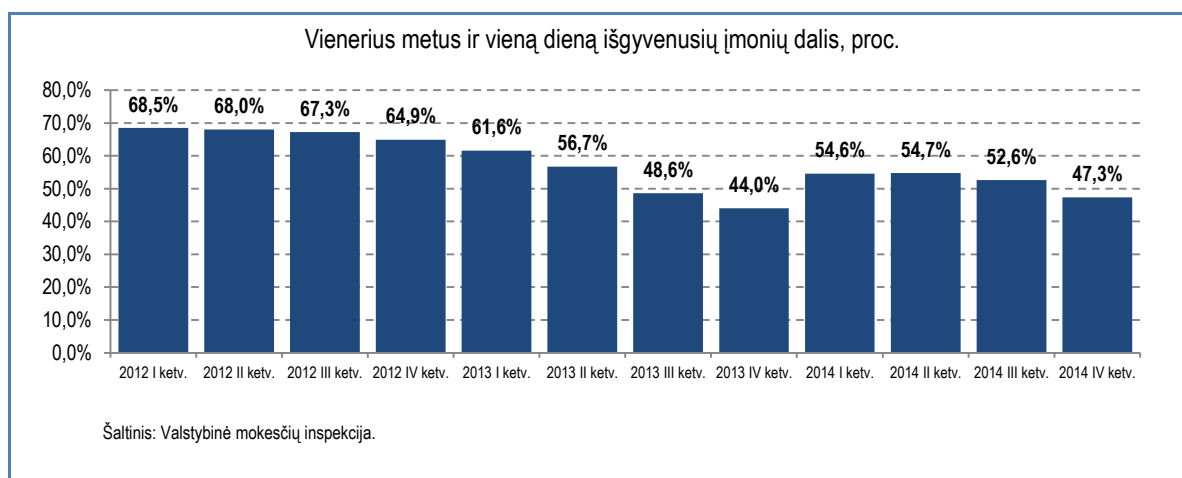
- ▶ 2014 m. IV ketv. daugiau negu pusė naujų juridinių asmenų buvo įsteigta Vilniaus miesto sav. – 1568 juridiniai asmenys (52,7 proc. visų Lietuvoje įsteigtų juridinių asmenų), antroje vietoje buvo Kauno miesto sav. su 347 naujų juridinių asmenų (11,6 proc. visų Lietuvoje įsteigtų juridinių asmenų), 120 nauji juridiniai asmenys buvo įsteigti Klaipėdos miesto sav. (4,0

proc. Lietuvoje įsteigtų juridinių asmenų). Vertinant didžiųjų miestų (Vilniaus, Kauno, Klaipėdos, Šiaulių ir Panevėžio) ir mažesnių savivaldybių subendrintas tendencijas, pastebimas gana panašus įsteigtų juridinių asmenų steigimo mažėjimas. 2014 m. IV ketv., palyginti su 2013 m. IV ketv., didžiuosiuose miestuose buvo įsteigta 7,8 proc. mažiau įmonių, didžiausia plėtra – Šiauliuose ir Panevėžyje (atitinkamai 18,3 proc. ir 5,2 proc.), didžiausias kritys – Klaipėdos mieste (16,7 proc.).

► Sunkumus patyrusių juridinių asmenų¹ vertinimas, atliekamas pagal Valstybinės mokesčių inspekcijos skelbiamus duomenis, rodo, kad **2014 m. III ketv.** (paskutinis ketvirtis, kurio duomenys tyrimo metu buvo paskelbti), **palyginti su laikotarpiu prieš metus, bendras Lietuvoje sunkumus patyrusių įmonių skaičius šiek tiek mažėjo (-0,5 proc.)**. Daugiausia sunkumus patyrusių įmonių, kaip įprasta, užregistruota Vilniaus miesto sav. – 270 (25,2 proc. visų Lietuvoje sunkumus patyrusių įmonių), Kauno miesto sav. – 166 (15,4 proc. visų Lietuvoje sunkumus patyrusių įmonių), Klaipėdos miesto sav. – 95 (8,8 proc. visų Lietuvoje sunkumus patyrusių įmonių). 2014 m. III ketv. 58,3 proc. visų Lietuvos savivaldybių (35 iš 60) sunkumus patyrusių įmonių skaičius per metus paaugo. 2014 m. III ketv., palyginti su 2013 m. III ketv., sunkumus patyrusių įmonių skaičius labiausiai mažėjo elektros, dujų, garo tiekimo ir oro kondicionavimo veikloje (52 įmonėm arba 88,1 proc. mažiau), apdirbamosios pramonės (26 įmonių arba 26,5 proc. mažiau) bei nekilnojamojo turto operacijų veikloje (20 įmonių arba 37,7 proc. mažiau). Tuo tarpu daugiausiai sunkumų patyrusių įmonių padaugėjo profesinės, mokslinės bei techninės veiklos bei didmeninės/mažmeninės prekybos kategorijose (atitinkamai 16 ir 9 sunkumus patyrusių juridinių asmenų daugiau).

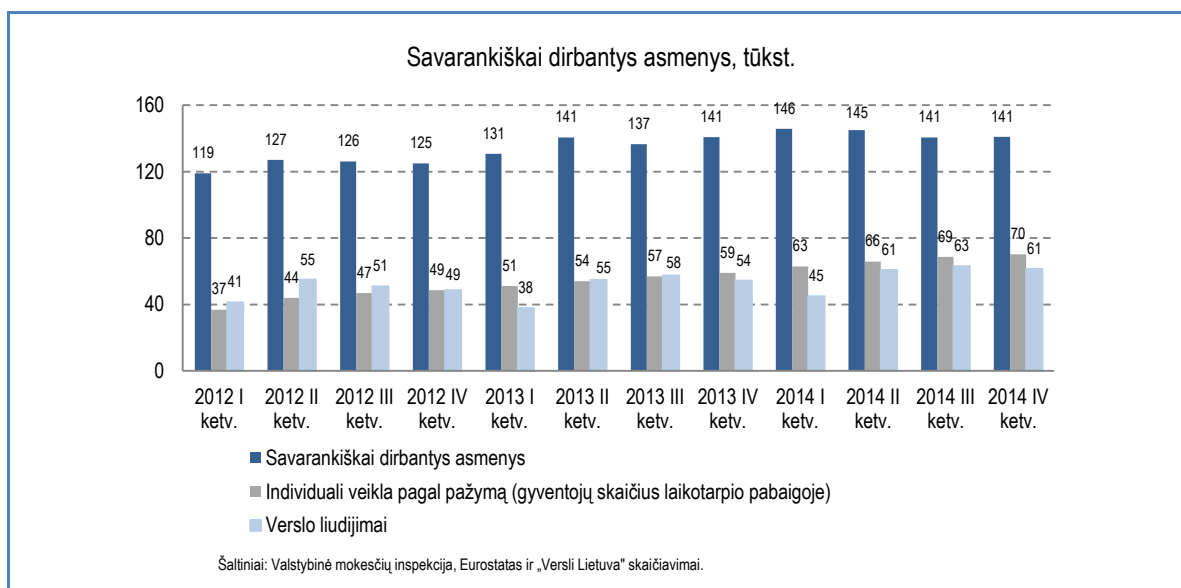


► **2014 m. IV ketv. vienerius metus ir vieną dieną išgyvenusių² įmonių dalis sudarė 47,3 proc.** Mažiausia išgyvenusių įmonių dalis tarp savo pagrindinę veiklos sritį deklaravusių įmonių buvo didmeninėje ir mažmeninėje prekyboje, variklinių transporto priemonių bei motociklų remonto veikloje – jų išgyveno 61,3 proc. 2013 m. IV ketv. veiklą pradėjusių įmonių profesinės, mokslinės ir techninės veiklos srityje – 70,0 proc., statyboje – 76,0 proc., nekilnojamo turto operacijų veiklos srityje – 77,4. Pagal mažiau nei vienerius metus išgyvenusių įmonių dalį tarp visų Lietuvos savivaldybių pirmoje vietoje buvo Vilniaus miesto savivaldybė (vos 20,6 proc. 2013 m. IV ketv. įsteigtų įmonių tęsė savo veiklą ilgiau nei metus). Pavyzdžiui, Vilniaus miesto sav. didmeninės ir mažmeninės prekybos, variklinių transporto priemonių ir motociklų remonto sektoriuose savo veiklą tęsė tik 30,6 proc. prieš metus įregistruotų įmonių, tai yra, veiklos nebetęsė 134 iš 193 įsteigtų įmonių. Profesinės, mokslinės ir techninės veiklos sektoriuje 2014 m. IV ketv. savo veiklą tęsė 56,2 proc., statybos – 68,8,5 proc., apdirbamosios gamybos – 69,4 proc., prieš metus (2013 m. IV ketv.) Vilniuje veiklą pradėjusių vykdyti įmonių.

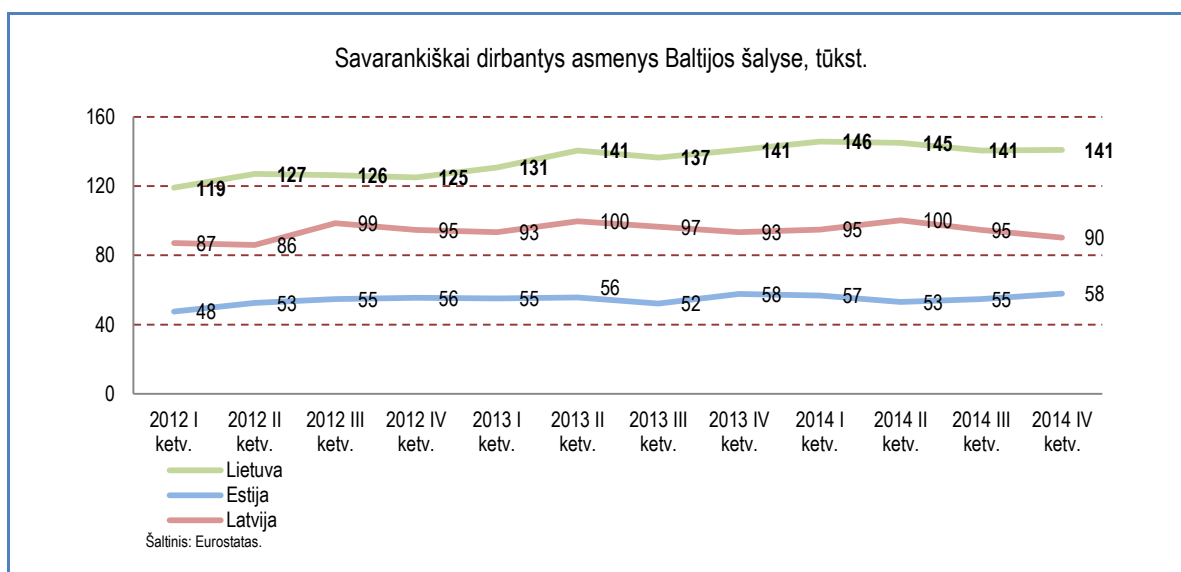


¹ Sunkumus patyrusi įmonė – įmonė, kurios būklė iš „veikianti“ atitinkamo ketvirčio laikotarpiu pakeista į „likviduojama“, „bankrutuojanti“, „išregistruota“ arba „reorganizuojama“.
² Išgyvenusį įmonė – įmonė, kurios statusas „veikianti“ nepasikeitė į kitą statusą.

► **2014 m. IV ketv., palyginti su 2013 m. IV ketv., savarankiškai dirbančių asmenų skaičius iš esmės nepasikeitė ir sudarė 141 tūkst. žmonių.** Iš jų gyventojų, dirbančių su verslo liudijimu, skaičius per metus išaugo 12,9 proc. iki 61 366, o individualią veiklą vykdančių su pažyma skaičius augo net 18,7 proc. iki 70 221.

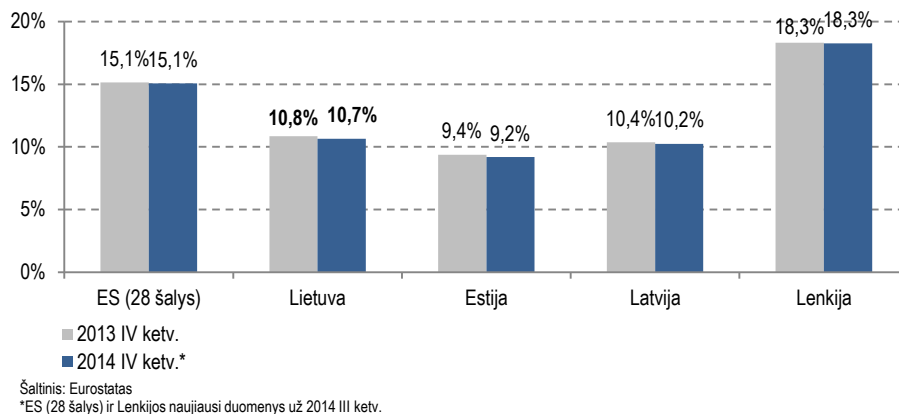


► Latvijoje savarankiškai dirbančių asmenų skaičius per metus mažėjo 3,4 proc. (iki 90,2 tūkst. asmenų), o Estijoje savarankiškai dirbančių asmenų skaičius iš esmės nesikeitė ir tebebuvo 57,9 tūkst. asmenų.



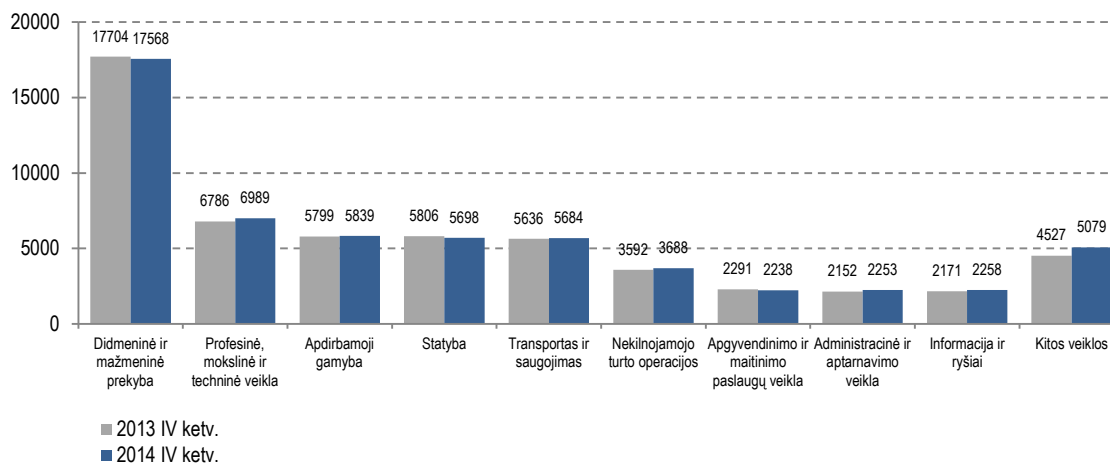
► **Nagrinėjant savarankiškai dirbančių asmenų visų užimtųjų tarpe dalį, galime matyti, kad Lietuvoje 2014 m. IV ketv. savarankiškai dirbančių asmenų dalis, palyginti su 2013 m. IV ketv., sumažėjo 0,2 proc. p.** (iki 10,7 proc. visų užimtųjų). Panašios tendencijos buvo ir kitose Baltijos šalyse. Latvijoje savarankiškai dirbančių dalis nuo bendro užimtųjų skaičiaus mažėjo 0,15 proc. punkto iki 10,2 proc., o Estijoje savarankiškai dirbančių dalis mažėjo 0,18 proc. punkto iki 9,2 proc.

Savarankiškai dirbančių asmenų dalis tarp visų užimtųjų, proc.



► Lietuvos statistikos departamento duomenimis, 2014 m. IV kv. Lietuvoje ekonominę veiklą vykdė 57 294 įmonės – 1,4 proc. arba 830 įmonių daugiau nei atitinkamu 2013 m. laikotarpiu. Veiklą vykdančių įmonių skaičius didėjo daugiausia dėl: elektros, dujų, garo tiekimo ir oro kondicionavimo sektoriaus plėtros – 295 įmonėmis arba 74 proc. daugiau, profesinės, mokslinės ir techninės veiklos – 203 įmonėmis arba 2,9 proc. daugiau, taip pat administravimo ir aptarnavimo veiklos – 101 įmonėmis arba 4,6 proc. daugiau.

Veiklą vykdančių įmonių, vnt.

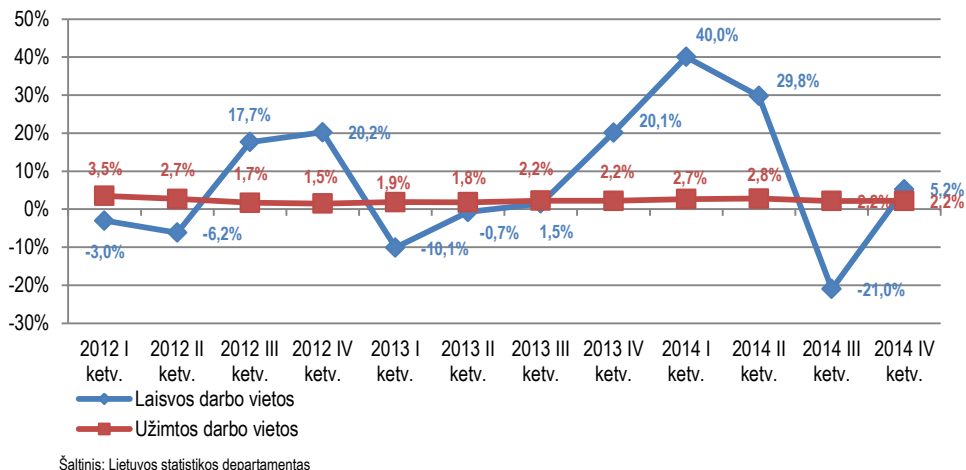


► 2014 m. IV kv., palyginti su 2013 m. IV kv., laisvų darbo vietų skaičius padidėjo 5,2 proc. arba nuo 10 324 iki 10 860 darbo vietų. Daugiausia laisvų darbo vietų (kaip įprasta) 2014 m. IV kv. buvo apdirbamosios gamybos (2 284), didmeninės/mažmeninės prekybos, variklinių transporto priemonių bei motociklų remonto (1 271), transporto bei saugojimo sektoriuose (1 145). Didžiausias laisvų darbo vietų lygis³ susidarė finansų ir draudimo (2,0 proc.), administravimo ir aptarnavimo (1,6 proc.) bei viešojo valdymo (1,6 proc.) sektoriuose.

► 2014 m. IV kv., palyginti su 2013 m. IV kv., užimtų darbo vietų skaičius padidėjo 2,2 proc. arba 26 228 – iki 1,21 mln. darbo vietų. Daugiausia užimtų darbo vietų 2014 m. IV kv. buvo didmeninės ir mažmeninės prekybos (213 332), apdirbamosios gamybos (192 482), švietimo (146 167) ir sveikatos priežiūros (102 349) sektoriuose. 2014 m. IV kv., palyginti su 2013 m. IV kv., užimtų darbo vietų skaičius labiausiai padidėjo apdirbamosios gamybos sektoriuje (6 127 darbo vietomis arba 3,2 proc. daugiau) ir didmeninės/mažmeninės prekybos, variklinių transporto priemonių bei motociklų remonto sektoriuje (5 304 darbo vietomis arba 2,5 proc. daugiau).

³ Laisvų darbo vietų lygis = laisvos darbo vietos / užimtų darbo vietos.

Užimtų ir laisvų darbo vietų pokytis per metus, proc.

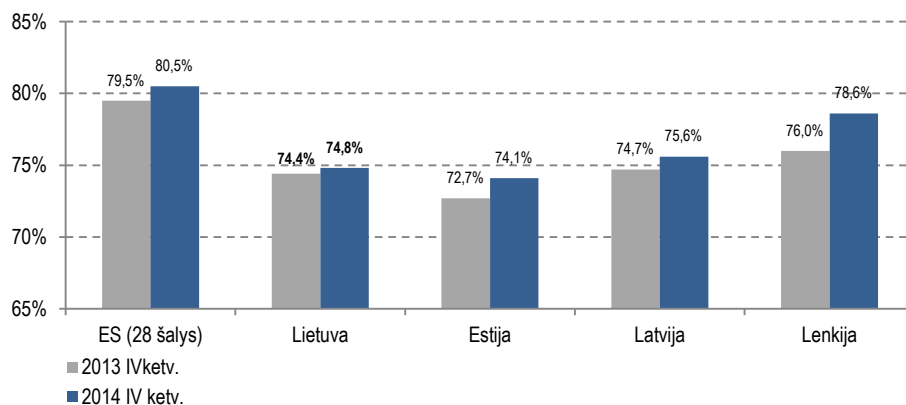


Šaltinis: Lietuvos statistikos departamentas

III. GAMYBOS PAJĖGŪMŲ PANAUDOJIMAS

► 2014 m. IV ketv. gamybos pajėgumai pramonėje (eliminavus sezono įtaką) buvo išnaudoti 74,8 proc. ir 0,4 proc. punkto viršijo 2013 m. IV ketv. lygį. Tarp Lietuvos kaimynių mažiausiai gamybos pajėgumai buvo išnaudoti Estijoje, kur rodiklis siekė 74,1 proc. ir buvo 1,3 proc. punkto didesnis negu prieš metus, Latvijoje rodiklis buvo kiek didesnis – 75,6 proc. (arba 0,9 proc. punkto didesnis negu prieš metus), o Lenkijoje – 78,6 (arba 2,6 proc. punkto didesnis negu prieš metus). Bendrai visoje ES vidutinis gamybos pajėgumų panaudojimas per metus buvo didesnis negu Lietuvoje arba jos kaimynėse – jis padidėjo nuo 79,5 proc. (2013 m. IV ketv.) iki 80,5 proc.

Vidutinis gamybos pajėgumų panaudojimo lygis, proc.



Šaltinis: Eurostatas.

► 2014 m. IV ketv. kaip pagrindinį veiksnį, ribojantį gamybos apimtį, 41,7 proc. apklaustų Lietuvos įmonių nurodė paklausos trūkumą, 33,7 proc. apklaustų įmonių nurodė, kad gamybos apimčių neribojo jokie veiksniai, kai tuo tarpu 2013 m. IV ketv. paklausos trūkumą paminėjo 47,6 proc. apklaustų įmonių, o jokių apribojimų neįtardė mažesnę dalį apklaustų įmonių – 31,5 proc. Tačiau Lietuvos įmonių gamybos apimtį ribojančių veiksnių vertinimas pakankamai ženkliai skyrėsi nuo bendro euro zonos šalių, kur paklausos trūkumą nurodė 31,7 proc. apklaustų įmonių 2014 m. IV ketv., o 2013 m. atitinkamu laikotarpiu – 36,0 proc., taip pat ir visai neįaučiančių jokių trukdžių skaičius padidėjo nuo 52,2 iki 55,3 proc.

KITA INFORMACIJA

Ši apžvalga parengta pagal Eurostato, Lietuvos statistikos departamento, Valstybinės mokesčių inspekcijos ir VĮ „Registrų centras“ skelbiamus duomenimis, kurie buvo paskelbti iki 2015 m. kovo 15 d.