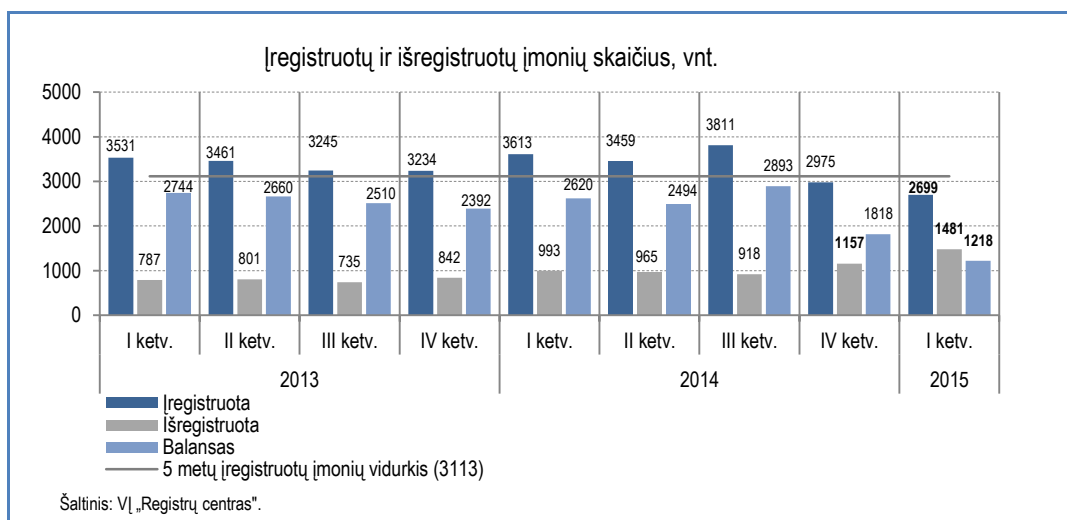


**I. SANTRAUKA**

- ▶ 2015 m. I ketv. buvo įregistruoti 2699 nauji juridiniai asmenys, t. y. 25,2 proc. mažiau negu atitinkamu laikotarpiu prieš metus. Išregistruotų juridinių asmenų skaičius per metus padaugėjo 49,1 proc. iki 1481.
- ▶ Lietuvoje sparčiausiai tebedaugėja mažųjų bendrijų ir uždarytųjų akcinių bendrovių. 2015 m. balandžio 1 d. Lietuvoje buvo registruota 6123 mažosios bendrijos, t. y. 38 proc. arba 1685 daugiau negu atitinkamu laikotarpiu prieš metus (jei palygintume su 2014 m. ketvirtuo ketvirčio duomenimis, padidėjimas siekė 6,3 proc.).
- ▶ 2014 m. IV ketv. (paskutinis ketvirtis, kurio duomenys tyrimo metu buvo paskelbti), palyginti su laikotarpiu prieš metus, bendras Lietuvoje sunkumus patyrusių įmonių skaičius mažėjo (-23,5 proc.).
- ▶ 2015 m. I ketv., palyginti su 2014 m. I ketv., savarankiškai dirbančių asmenų skaičius sumažėjo 4 tūkst. ir sudarė 142 tūkst. žmonių.
- ▶ Lietuvos statistikos departamento duomenimis, 2015 m. I ketv. Lietuvoje ekonominę veiklą vykdė 64 153 įmonės – 14,5 proc. arba 8 129 įmonių daugiau nei atitinkamu 2014 m. laikotarpiu. Veiklą vykdančių įmonių skaičius didėjo daugiausia dėl: didmeninės ir mažmeninės prekybos bei transporto priemonių remonto sektoriaus plėtros – 2372 įmonėmis arba 14 proc.
- ▶ 2015 m. I ketv., palyginti su 2014 m. I ketv., laisvų darbo vietų skaičius padidėjo 5,9 proc. arba nuo 12 338 iki 13 072 darbo vietų. Daugiausia laisvų darbo vietų (kaip įprasta) 2015 m. I ketv. buvo apdirbamosios gamybos (2 651), didmeninės/mažmeninės prekybos, variklinių transporto priemonių bei motociklų remonto (1 776), viešojo valdymo (1 360) sektoriuose.
- ▶ 2015 m. I ketv., palyginti su 2014 m. I ketv., užimtų darbo vietų skaičius padidėjo 2,6 proc. arba 30 828 – iki 1,24 mln. darbo vietų. Daugiausia užimtų darbo vietų 2015 m. I ketv. buvo didmeninės ir mažmeninės prekybos (215 642), apdirbamosios gamybos (198 070), švietimo (147 039) ir transporto bei saugojimo (104 411) sektoriuose.
- ▶ 2015 m. I ketv. gamybos pajėgumai pramonėje (eliminavus sezono įtaką) buvo išnaudoti 74,0 proc. ir buvo toks pats kaip 2014 m. I ketv.
- ▶ 2015 m. I ketv. kaip pagrindinį veiksni, ribojantį gamybos apimtį, 42,7 proc. apklaustų Lietuvos įmonių nurodė paklausos trūkumą, 34,9 proc. apklaustų įmonių nurodė, kad gamybos apimčių neribojo jokie veiksniai.

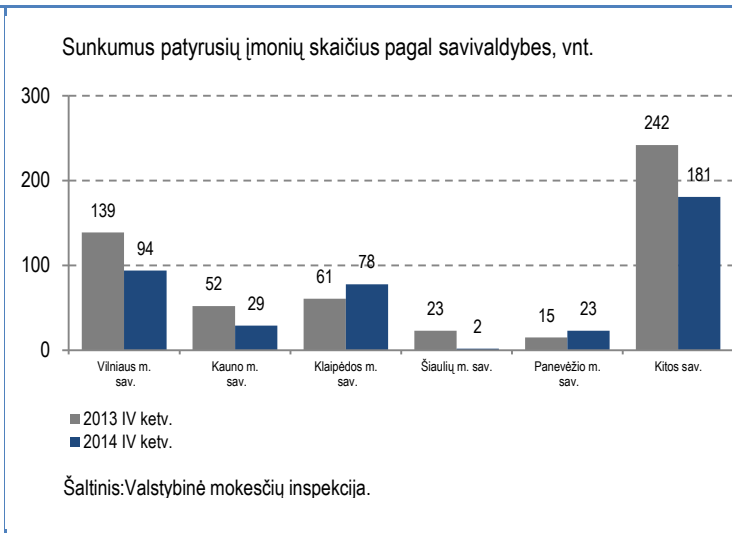
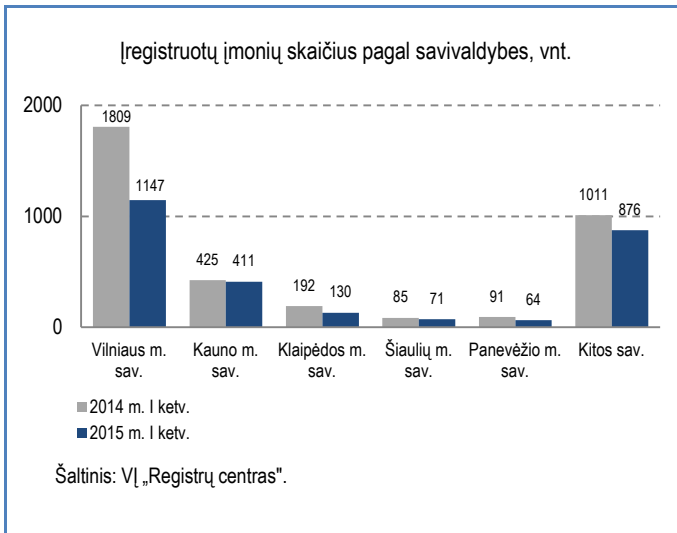
**II. VERSLO SUBJEKTAI IR DARBUOTOJAI**

- ▶ 2015 m. I ketv. buvo įregistruoti 2699 nauji juridiniai asmenys, t. y. 914 arba 25,2 proc. mažiau negu atitinkamu laikotarpiu prieš metus. Išregistruotų juridinių asmenų skaičius per metus padidėjo 49,1 proc. ir buvo išregistruota daugiausiai juridinių asmenų (1481) nuo 2010 m. II ketv. Tačiau sunkumus patyrusių įmonių raidos tendencija rodo, kad reikšmingų verslo supaprastėjimo požymių nėra.
- ▶ Lietuvoje sparčiausiai tebedaugėja mažųjų bendrijų ir uždarytųjų akcinių bendrovių. 2015 m. balandžio 1 d. Lietuvoje buvo registruota 6123 mažosios bendrijos, t. y. 38 proc. arba 1685 daugiau negu atitinkamu laikotarpiu prieš metus (jei palygintume su 2014 m. ketvirtuo ketvirčio duomenimis, padidėjimas siekė 6,3 proc.). Nors plėtra stipri, verta pastebėti, kad mažųjų bendrijų steigimo tempas stabilizuojasi. Per 2014 m. I ketv. 2015 I ketv. laikotarpį mažųjų bendrijų vidutiniškai padaugėjo 421 vnt., t. y. mažiau negu atitinkamu laikotarpiu prieš metus, kuomet šis rodiklis siekė 599.

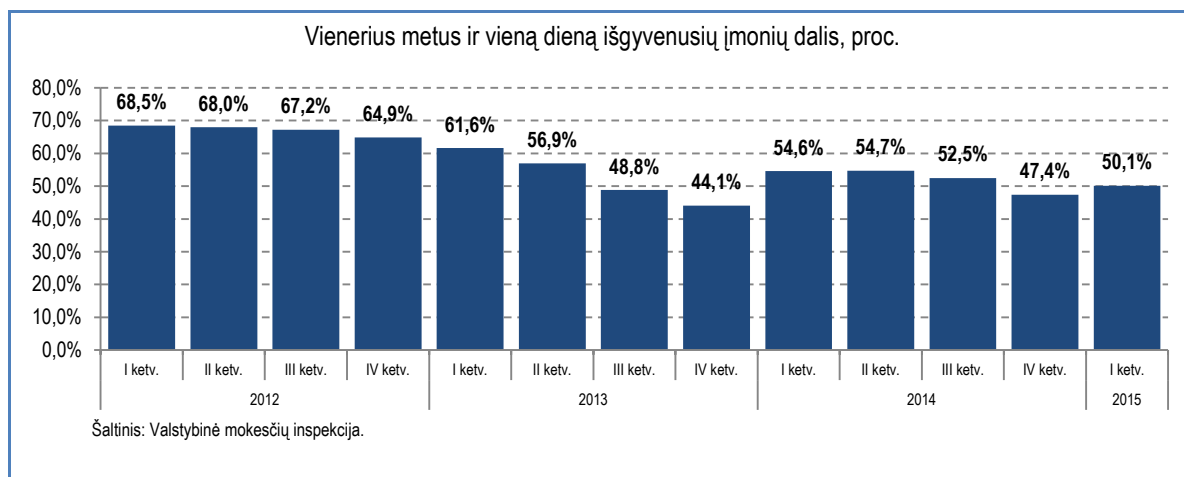


- ▶ 2015 m. I ketv. 42,5 proc. naujų juridinių asmenų buvo įsteigta Vilniaus miesto sav. – 1147 juridiniai asmenys, antroje vietoje buvo Kauno miesto sav. su 411 naujų juridinių asmenų (15,2 proc. visų Lietuvoje įsteigtų juridinių asmenų), 130 nauji juridiniai asmenys buvo įsteigti Klaipėdos miesto sav. (4,8 proc. Lietuvoje įsteigtų juridinių asmenų). Vertinant didžiųjų miestų (Vilniaus, Kauno, Klaipėdos, Šiaulių ir Panevėžio) ir mažesnių savivaldybių subendrintas tendencijas, pastebimas gana panašus įsteigtų juridinių asmenų steigimo mažėjimas. 2014 m. IV ketv., palyginti su 2013 m. IV ketv., didžiuosiuose miestuose buvo įsteigta 29,9 proc. mažiau įmonių, didžiausias sumažėjimas buvo Vilniaus mieste (36,5 proc.).

► Sunkumus patyrusių juridinių asmenų<sup>1</sup> vertinimas, atliekamas pagal Valstybinės mokesčių inspekcijos skelbiamus duomenis, rodo, kad **2014 m. IV ketv.** (paskutinis ketvirtis, kurio duomenys tyrimo metu buvo paskelbti), **palyginti su laikotarpiu prieš metus, bendras Lietuvoje sunkumus patyrusių įmonių skaičius mažėjo (-23,5 proc.)**. Daugiausia sunkumus patyrusių įmonių, kaip įprasta, užregistruota Vilniaus miesto sav. – 94 (23,1 proc. visų Lietuvoje sunkumus patyrusių įmonių), Kauno miesto sav. – 29 (7,1 proc. visų Lietuvoje sunkumus patyrusių įmonių), Klaipėdos miesto sav. – 78 (19,1 proc. visų Lietuvoje sunkumus patyrusių įmonių). 2014 m. IV ketv. tik trečdalyje visų Lietuvos savivaldybių (20 iš 60) sunkumus patyrusių įmonių skaičius per metus paaugo, kituose – mažėjo arba buvo toks pats kaip prieš metus. 2015 m. I ketv. palyginti su atitinkamu laikotarpiu prieš metus, sunkumus patyrusių įmonių skaičius labiausiai sumažėjo prekybos bei variklinių transporto remonto kategorijoje (34 sunkumus patyrusiom įmonėm mažiau), panašiai statybos ir meninės, pramoninės bei poilsio kategorijose (atitinkamai 31 ir 26 įmonėm mažiau).



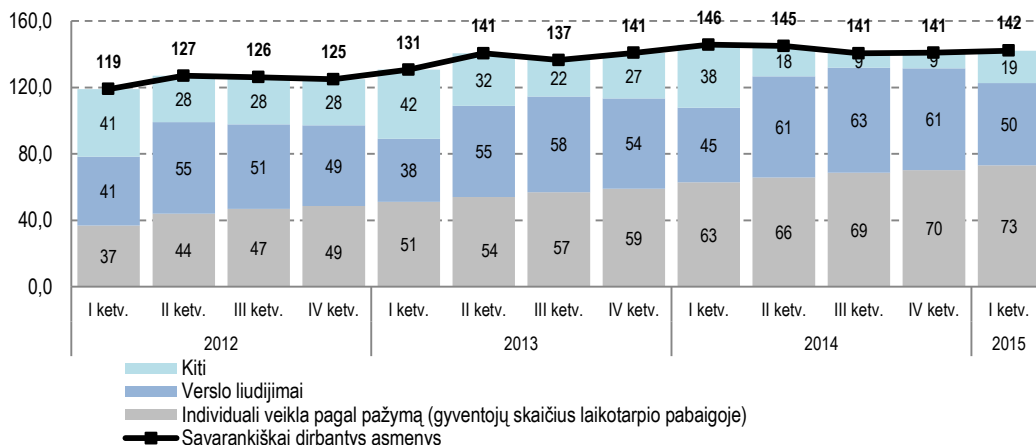
► **2015 m. I ketv. vienerius metus ir vieną dieną išgyvenusių<sup>2</sup> įmonių dalis sudarė 50,1 proc.** Mažiausia išgyvenusių įmonių dalis tarp savo pagrindinę veiklos sritį deklaravusių įmonių buvo didmeninėje ir mažmeninėje prekyboje, variklinių transporto priemonių bei motociklų remonto veikloje – jų išgyveno 50,5 proc. 2014 m. I ketv. veiklą pradėjusių įmonių profesinės, mokslinės ir techninės veiklos srityje – 62,8 proc., nekilojamo turto operacijų veiklos srityje – 77,8 proc., informaciniuose ryšiuose – 78,3 proc. Pagal mažiau nei vienerius metus išgyvenusių įmonių dalį tarp visų Lietuvos savivaldybių pirmoje vietoje buvo Vilniaus miesto savivaldybė (vos 23,1 proc. 2014 m. I ketv. įsteigtų įmonių tęsė savo veiklą ilgiau nei metus). Pavyzdžiui, Vilniaus miesto sav. didmeninės ir mažmeninės prekybos, variklinių transporto priemonių ir motociklų remonto sektoriuose savo veiklą tęsė tik 20,6 proc. prieš metus įregistruotų įmonių, tai yra, veiklos nebetęsė 250 iš 315 įsteigtų įmonių; profesinės, mokslinės ir techninės veiklos sektoriuje 2015 m. I ketv. savo veiklą tęsė 48,4 proc., statybos – 64,2 proc., apdirbamosios gamybos – 76,7 proc., prieš metus (2014 m. I ketv.) Vilniuje veiklą pradėjusių vykdyti įmonių.



► **2015 m. I ketv., palyginti su 2014 m. I ketv., savarankiškai dirbančių asmenų skaičius sumažėjo 4 tūkst. ir sudarė 142 tūkst. žmonių.** Tačiau tiek išduotų verslo liudijimų, tiek asmenų vykdančių veiklą pagal pažymą analizuojamu laikotarpiu didėjo, t. y. gyventojų, dirbančių su verslo liudijimu, skaičius per metus išaugo 10,3 proc. iki 49 650, o individualią veiklą vykdančių su pažyma skaičius augo net 16,2 proc. iki 73 090.

<sup>1</sup> Sunkumus patyrusi įmonė – įmonė, kurios būklė iš „veikianti“ atitinkamo ketvirčio laikotarpiu pakeista į „likviduojama“, „bankrutuojanti“ arba „reorganizuojama“.  
<sup>2</sup> Išgyvenusi įmonė – įmonė, kurios statusas „veikianti“ nepasikeitė į kitą statusą.

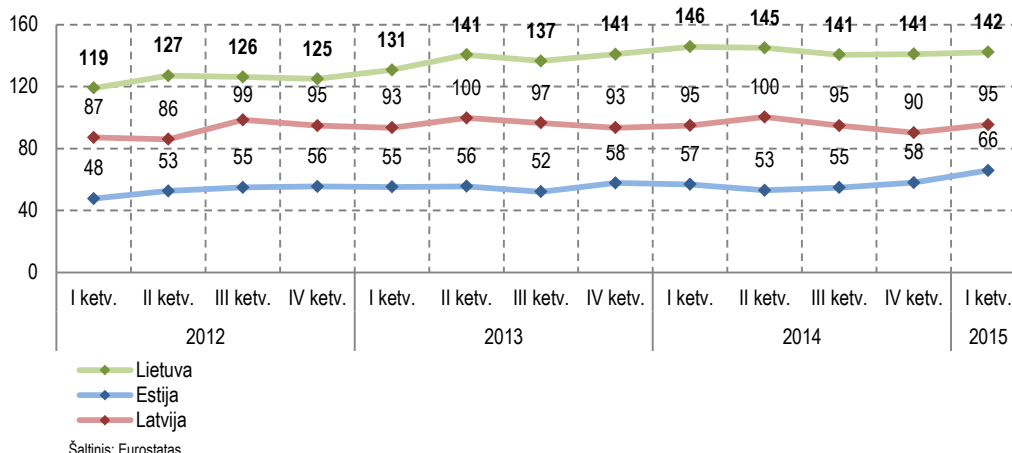
Savarankiškai dirbantys asmenys, tūkst.



Šaltiniai: Valstybinė mokesčių inspekcija, Eurostatas ir „Versli Lietuva“ skaičiavimai.

► Latvijoje savarankiškai dirbančių asmenų skaičius per metus padidėjo 0,6 proc. (iki 95,4 tūkst. asmenų), o Estijoje padidėjimas buvo reikšmingesnis ir siekė net 15,8 proc. (iki 65,8 tūkst. asmenų).

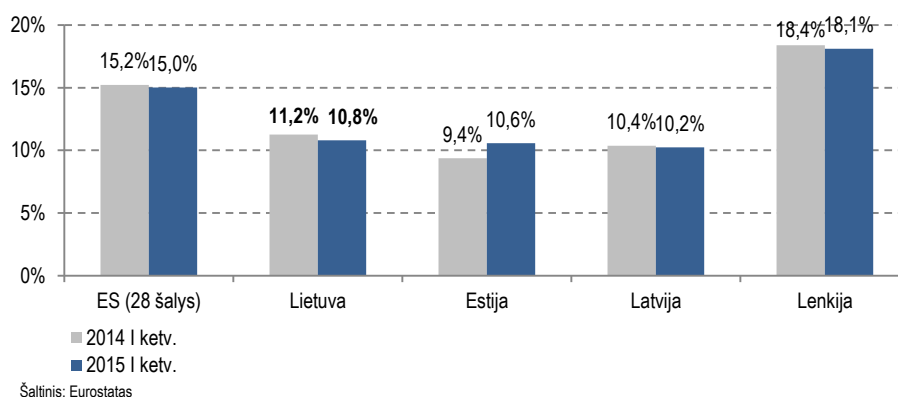
Savarankiškai dirbantys asmenys Baltijos šalyse, tūkst.



Šaltinis: Eurostatas.

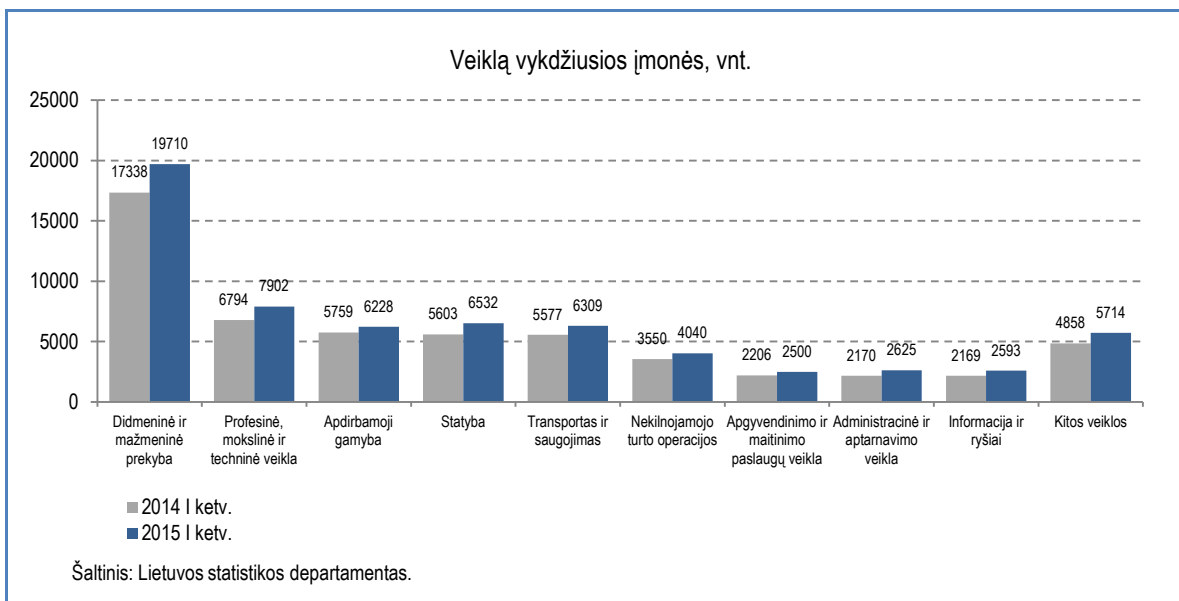
► Nagrinėjant savarankiškai dirbančių asmenų visų užimtųjų tarpe dalį, galime matyti, kad Lietuvoje 2015 m. I ketv. savarankiškai dirbančių asmenų dalis, palyginti su 2014 m. I ketv., sumažėjo 0,5 proc. p. (iki 10,8 proc. visų užimtųjų). Latvijoje savarankiškai dirbančių dalis reikšmingai nekito ir tebebuvo 10,8 proc., o Estijoje savarankiškai dirbančių dalis didėjo net 1,18 proc. punkto iki 10,6 proc.

Savarankiškai dirbančių asmenų dalis tarp visų užimtųjų, proc.



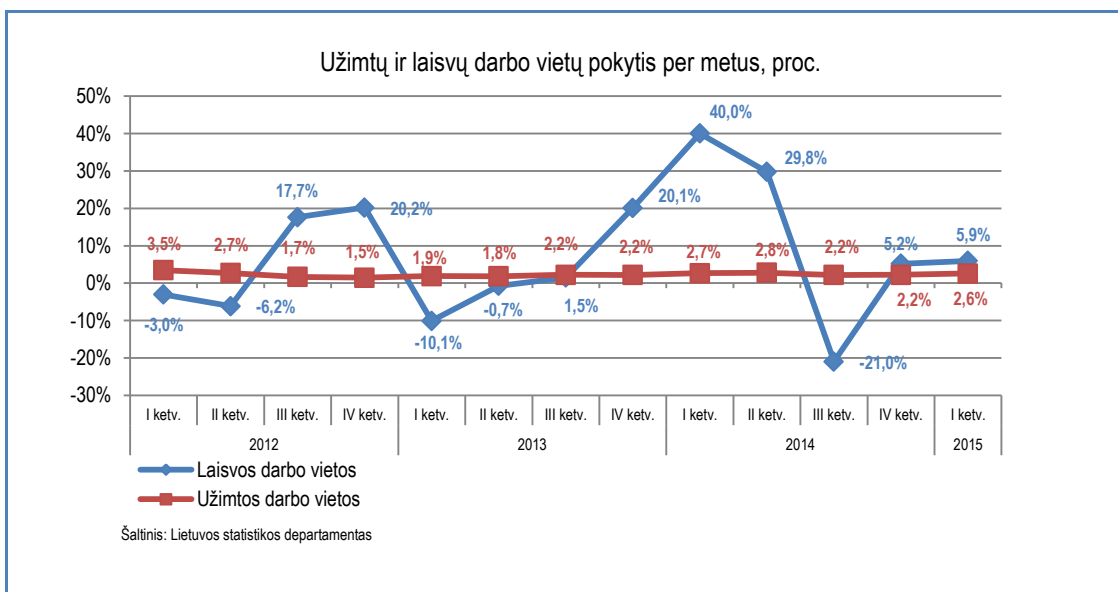
Šaltinis: Eurostatas

► Lietuvos statistikos departamento duomenimis, 2015 m. I ketv. Lietuvoje ekonominę veiklą vykdė 64 153 įmonės – 14,5 proc. arba 8 129 įmonių daugiau nei atitinkamu 2014 m. laikotarpiu. Veiklą vykdančių įmonių skaičius didėjo daugiausia dėl: didmeninės ir mažmeninės prekybos bei transporto priemonių remonto sektoriaus plėtros – 2372 įmonėmis arba 14 proc. daugiau, profesinės, mokslinės ir techninės veiklos – 1 108 įmonėmis arba 16,3 proc. daugiau, taip pat statybų veiklos – 929 įmonėmis arba 16,5 proc. daugiau.



► 2015 m. I ketv., palyginti su 2014 m. I ketv., laisvų darbo vietų skaičius padidėjo 5,9 proc. arba nuo 12 338 iki 13 072 darbo vietų. Daugiausia laisvų darbo vietų (kaip įprasta) 2015 m. I ketv. buvo apdirbamosios gamybos (2 651), didmeninės/mažmeninės prekybos, variklinių transporto priemonių bei motociklų remonto (1 776), viešojo valdymo (1 360) sektoriuose. Didžiausias laisvų darbo vietų lygis<sup>3</sup> susidarė finansų ir draudimo (2,9 proc.), informacijos ir ryšių (2,1 proc.) bei viešojo valdymo (1,7 proc.) sektoriuose.

► 2015 m. I ketv., palyginti su 2014 m. I ketv., užimtų darbo vietų skaičius padidėjo 2,6 proc. arba 30 828 – iki 1,24 mln. darbo vietų. Daugiausia užimtų darbo vietų 2015 m. I ketv. buvo didmeninės ir mažmeninės prekybos (215 642), apdirbamosios gamybos (198 070), švietimo (147 039) ir transporto bei saugojimo (104 411) sektoriuose. 2015 m. I ketv., palyginti su 2014 m. I ketv., užimtų darbo vietų skaičius labiausiai padidėjo apdirbamosios gamybos sektoriuje (7 884 darbo vietomis arba 4,1 proc. daugiau), statybos sektoriuje (4 982 darbo vietomis arba 5,9 proc. daugiau) ir administracinėje ir aptarnavimo veikloje (3 662 darbo vietomis arba 7,9 proc. daugiau).

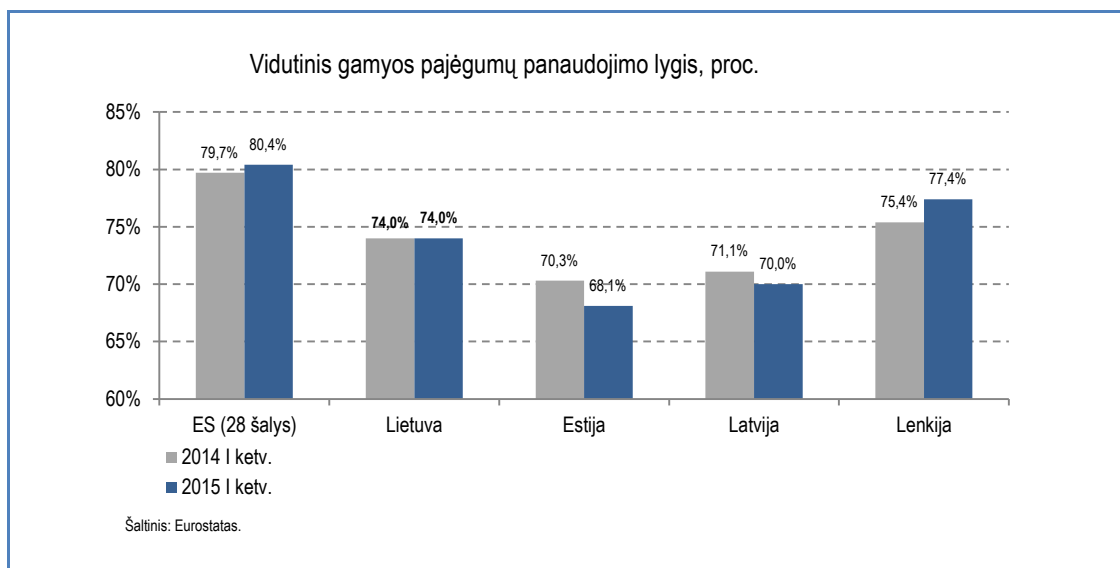


### III. GAMYBOS PAJĖGŪMŲ PANAUDOJIMAS

► 2015 m. I ketv. gamybos pajėgumai pramonėje (eliminavus sezono įtaką) buvo išnaudoti 74,0 proc. ir buvo toks pats kaip 2014 m. I ketv. Tarp Lietuvos kaimynių mažiausiai gamybos pajėgumai buvo išnaudoti Estijoje, kur rodiklis siekė 68,1 proc.

<sup>3</sup> Laisvų darbo vietų lygis = laisvos darbo vietos / užimtose darbo vietose.

ir buvo 2,2 proc. punkto mažesnis negu prieš metus, Latvijoje rodiklis buvo kiek didesnis – 70,0 proc. (arba 1,1 proc. punkto mažesnis negu prieš metus), o Lenkijoje – 77,4 (arba 2,0 proc. punkto didesnis negu prieš metus). Bendrai visoje ES vidutinis gamybos pajėgumų panaudojimas per metus buvo didesnis negu Lietuvoje arba jos kaimynėse – jis padidėjo nuo 79,7 proc. (2014 m. I ketv.) iki 80,4 proc.



► **2015 m. I ketv. kaip pagrindinį veiksni, ribojantį gamybos apimtį, 42,7 proc. apklaustų Lietuvos įmonių nurodė paklausos trūkumą, 34,9 proc. apklaustų įmonių nurodė, kad gamybos apimčių neriboja jokie veiksniai**, kai tuo tarpu 2014 m. I ketv. paklausos trūkumą paminėjo 43,5 proc. apklaustų įmonių, o jokių apribojimų neįvykdė mažesnę dalį apklaustų įmonių – 33,7 proc. Tačiau Lietuvos įmonių gamybos apimtį ribojančių veiksnių vertinimas pakankamai ženkliai skyrėsi nuo bendro euro zonos šalių, kur paklausos trūkumą nurodė 31,0 proc. apklaustų įmonių 2015 m. I ketv., o 2014 m. atitinkamu laikotarpiu – 33,7 proc., taip pat ir visai neįvykdančių jokių trukdžių skaičius padidėjo nuo 54,6 iki 55,8 proc.

## KITA INFORMACIJA

Ši apžvalga parengta pagal Eurostato, Lietuvos statistikos departamento, Valstybinės mokesčių inspekcijos ir VĮ „Registrų centras“ skelbiamus duomenimis, kurie paskelbti iki 2015 m. birželio 15 d.