

SANTRAUKA

- ▶ Auganti vidaus paklausa, gerėjantis įmonių kreditavimas ir didėjantys pelnai skatina naujų įmonių kūrimą, savarankiškai dirbančiųjų skaičiaus didėjimą ir esamo verslo plėtrą. Tokios verslumo tendencijos buvo ypač stebimos 2016 m. pradžioje.
- ▶ 2015 m. naujo verslo steigimas buvo sulėtėjęs – dėl abipusių ES ir Rusijos sankcijų įvedimo lėtėjo tarptautinės prekybos apimtys, o tai stabdė naujo verslo kūrimąsi ypač prekybos ir transporto sektoriuose. Įmonės, veikiančios statybų sektoriuje, taip pat nuo 2015 m. antrosios pusės susidūrė su sunkumais, tačiau šias tendencijas labiau lėmė nepakankama statybos darbų paklausa vidaus rinkoje.
- ▶ Daugelyje sektorių gerėjo prieinamumas prie išorinių finansavimo šaltinių – žemų palūkanų aplinkoje didėjo paskolų, išduotų ne finansinėms įmonėms, portfelis. 2015 m. ir 2016 m. pradžioje daugumoje ūkio sektorių augo įmonių pelnai – tai gerino galimybes plėsti verslą iš nuosavų lėšų ir didino tam tikrų ūkio sektorių patrauklumą naujų įmonių steigimui. ES paramos lėšų įsisavinimas, prasidėjęs 2014–2020 m. finansavimo laikotarpiui, yra sulėtėjęs, tačiau ateityje, tikėtina, spartės.
- ▶ Tačiau yra ir faktorių, ribojančių tiek naujo verslo kūrimą, tiek ir esamo verslo plėtrą. Įmonės nurodo, kad labiausiai jų plėtrą stabdo gaminamų produktų ir teikiamų paslaugų paklausos trūkumas bei reikiamos kvalifikacijos darbuotojų stoka. Nors nedarbo lygis šalyje yra aukštas, spartus darbo užmokesčio augimas pastaraisiais metais rodo, kad nuo 2013 m. darbo rinkoje išryškėjo neatitikimo tarp esamos kvalifikacijos darbo pasiūlos ir reikiamos kvalifikacijos darbo paklausos problema, o tokia situacija nėra palanki verslui. Prasta ekonominė situacija rytinėse rinkose neskatina verslo plėtros šia kryptimi, o „Brexit“ kontekste vyrauja netikrumas dėl Jungtinės Karalystės poveikio ES šalių ekonominės veiklos aktyvumui.

I. EKONOMINĖ APLINKA IR LIETUVOS ŪKIO PLĖTROS PROGNOZĖS

Ekonominė aplinka yra svarbus veiksnys naujo verslo kūrimui ir esamo verslo plėtrai. Struktūriniai pokyčiai (pavyzdžiui, verslo reguliavimo ar mokesstinės įstatyminės bazės keitimas), darantys poveikį verslumo kaitai šalies ūkyje nėra dažni, o verslo ciklas daro poveikį įmonių apyvartai bei pelningumui ir gali skatinti naujo verslo kūrimą tam tikrose ūkio sektoriuose. BVP Lietuvoje 2015 m. paaugo 1,6%, o 2016–2017 m., remiantis Europos Komisijos prognozėmis, augimas turėtų spartėti – 2016 m. iki 2,8%, o 2017 m. – iki 3,1% per metus. Pagrindinis ekonominio augimo veiksnys turėtų būti sparčiai auganti vidaus paklausa.¹ Tokioje ekonominėje aplinkoje yra patrauklu tiek kurti naują, tiek ir plėsti esamą verslą. Vis dėlto, yra ir rizikos faktorių. Spartus darbo užmokesčio augimas pastaraisiais metais rodo, kad verslo plėtrą gali stabdyti situacija darbo rinkoje – tam tikros kvalifikacijos darbuotojų trūkumas.

Naujo verslo kūrimasis ir esamo verslo plėtros galimybės priklauso tiek nuo ekonomikos struktūros, tiek ir nuo verslo ciklo. Daugumoje ūkio sektorių, verslo ciklo fazė bent jau iš dalies lemia įmonių gaminamos produkcijos paklausą. Nuo to priklauso įmonių apyvarta ir pelningumas, o didėjantys pelnai leidžia plėsti esamą verslą arba nulemia tam tikros ūkio veiklos patrauklumą naujo verslo kūrimui. Prie struktūrinių verslumo veiksnių priskiriama mokesstinė ir verslo reguliavimo įstatyminė bazė, prieinamumas prie vidaus ir užsienio rinkų, prieinamumas prie išorinių finansavimo šaltinių, esama technologija, darbo jėgos struktūra, verslumo kultūra ir kita.

Lietuvos ekonomika auga nuo 2010 m., o pastarųjų metų pagrindinis ekonomikos plėtros veiksnys buvo auganti vidaus paklausa (žr. pav. 1). 2015 m. realusis BVP paaugo 1,6%, o 2016 m. pirmąjį ketvirtį – 2,6% per metus. Eksperto plėtra, nors ir lėta, tačiau taip pat teigiamai prisideda prie BVP augimo. Ūkio sektoriuose sukurta bendroji pridėtinė vertė 2015 m. antrąją pusę ir 2016 m. pirmąjį ketvirtį per metus paaugo visose paslaugų sektoriaus veiklose ir pramonėje, bet statyboje ir žemės ūkio veikloje jos augimas buvo neigiamas (žr. pav. 2). Taigi, pastarieji ūkio sektoriai patiria sunkumų – statybos paslaugų teikiama mažiau tris ketvirčius iš eilės, o žemės ūkyje sukuriama mažiau produkcijos jau du ketvirčius iš eilės, palyginti su tais pačiais laikotarpiais prieš metus.² Statybos sektoriaus prastesni rezultatai aiškintini keletu veiksnių. Pasibaigęs 2007–2013 m. ES struktūrinių lėšų įsisavinimo periodas bei kol kas negausus ES 2014–2020 m. paramos lėšų panaudojimas buvo viena priežasčių, lėmusių sumažėjusias statybos darbų apimtis. Kita priežastis yra sumažėjusi statybos darbų paklausa infrastruktūros projektų vystymui.

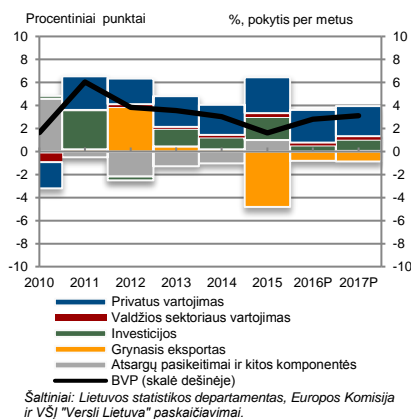
Žemų palūkanų normų aplinka yra palanki skolinimuisi ir investicijoms į naujo verslo kūrimą bei esamo verslo plėtrą, tačiau padėtis darbo rinkoje nėra palanki verslui. Nedarbas Lietuvoje mažėjo nuo 2011 m., tačiau vis dar tebėra gana aukštas (2015 m. nedarbo lygis buvo 9,1%, o 2016 m. antrąjį ketvirtį – 8%), o darbo užmokesčio augimas pastaraisiais metais buvo labai spartus (žr. pav. 3). 2015 m. vidutinis mėnesinis bruto darbo užmokestis per metus paaugo daugiau nei 5%, o 2016 m. jis auga dar sparčiau (2016 m. antrąjį ketvirtį – 8,1% per metus). Viena spartaus darbo užmokesčio augimo priežasčių yra tam tikros kvalifikacijos darbuotojų trūkumas darbo rinkoje – neatitikimo tarp esamos kvalifikacijos darbo paklausos ir pasiūlos problema išryškėjo jau 2013 m., o tai darė spaudimą sparčiai darbo apmokėjimo kaitai (daugiau apie tai žr. interą 1). Tačiau ne tik reikiamos kvalifikacijos darbuotojų trūkumas yra problema verslui. Spartus darbo sąnaudų augimas gali mažinti įmonių pelnus ir patrauklumą naujo verslo steigimui.

Panaši ekonominė aplinka, tikimasi, bus ir ateityje. Europos komisija prognozuoja 2016–2017 m. spartėjantį BVP augimo tempą – 2016 m. jis turėtų paaugti 2,8%, o 2017 m. – 3,1%, o pagrindinis ekonominio augimo veiksnys, vėgė, bus auganti vidaus paklausa. Taigi, naujo verslo kūrimo ir esamo verslo plėtros perspektyvos turėtų būti geros. Nėra akivaizdžių požymių, rodančių, kad vidutinio darbo užmokesčio augimas šalies ūkyje galėtų lėtėti, todėl spartaus atlygio augimo tikimasi ir ateityje. Reikiamos kvalifikacijos darbuotojų trūkumas ir toliau turėtų būti svarbiausiu verslo plėtrą ribojančiu veiksniu.

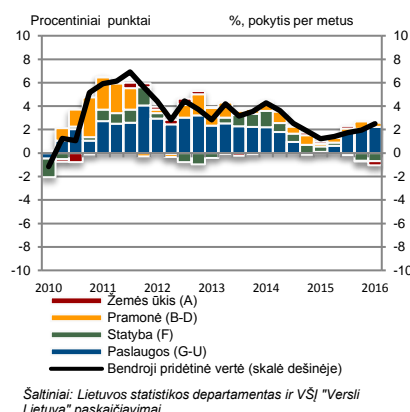
¹ Žr. http://ec.europa.eu/economy_finance/eu/countries/lithuania_en.htm

² Apžvalga parengta pagal duomenis, paskelbtus iki 2016 m. rugpjūčio 29 d.

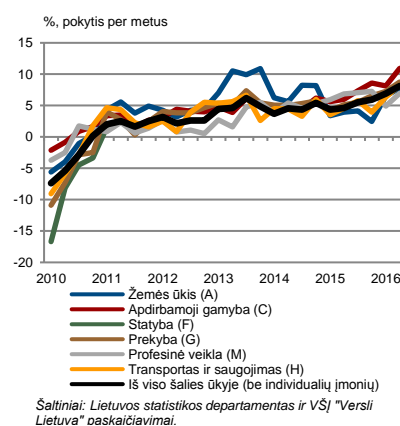
1 pav. BVP kaita 2010–2015 m. ir prognozė 2016–2017 m. (palyginamosiomis kainomis; išlaidų metodu)



2 pav. Bendrosios pridėtinės vertės kaita 2010–2016 m. (gamybos metodu; palyginamosiomis kainomis)



3 pav. Vidutinio mėnesinio bruto darbo užmokesčio kaita 2010–2016 m. (pagal ūkio sektorius)



II. PAGRINDINIAI VERSLUMO RODIKLIAI IR JŲ KAITA

Lietuvoje dominuoja įmonės, įdarbinančios iki 50 darbuotojų. Tokios įmonės 2016 m. pradžioje sudarė daugiau nei 95% visų Lietuvoje veikiančių įmonių. Pagal ūkio sektorius, daugiausia įmonių veikia prekyboje ir kitose paslaugų sektoriaus veiklose, mažiau pramonėje ir statyboje bei mažiausiai – žemės ūkyje. Vidutiniškai stambiausios įmonės Lietuvoje veikia pramonės sektoriuje, o mažiausios – kai kuriose paslaugų sektoriaus veiklose. Bendrieji verslumo rodikliai rodo, kad 2015 m. buvo sulėtėjęs naujų juridinių asmenų steigimas, tačiau sparčiai augo savarankiškai dirbančiųjų asmenų skaičius.

Lietuvoje dominuoja įmonės, įdarbinančios iki 50 darbuotojų (žr. 1 lentelę). Jos sudaro daugiau nei 95% visų Lietuvoje veikiančių įmonių ir įdarbina beveik pusę visų samdomų darbuotojų. Daugiausia įmonių 2016 m. pradžioje veikė prekyboje (apie 25%) ir kitose paslaugų sektoriaus veiklose, tokiose kaip profesinė, mokslinė ir techninė veikla (apie 10%), transportas ir saugojimas (beveik 8%) ir kitos. Gerokai mažiau įmonių veikė pramonėje (apie 9%) ir statyboje (apie 7%) ir mažiausiai – žemės ūkyje (apie 2%).

Nuo 2011 m. įmonių pagal dydį struktūra šiek tiek keitėsi – pamažu didėjo įmonių dalis, turinčių iki 50 darbuotojų, ir atitinkamai mažėjo didesniųjų įmonių dalis; 2016 m. įmonės, turinčios iki 50 darbuotojų, sudarė 95,4% palyginti su 94,7% 2011 m. Šias tendencijas labiausiai lėmė spartus itin smulkių (turinčių iki 4 darbuotojų) įmonių kūrimasis – jų dalis nuo 2011 m. iki 2016 m. didėjo 2 proc. punktais (nuo 61,2% iki 63,2%). Vis dėlto, įmonių, įdarbinančių iki 250 darbuotojų (tai yra vienas iš smulkių ir vidutinių įmonių apibrėžimo kriterijų) dalis šalies ūkyje nuo 2011 m. nepakito.

1 lentelė. Veikiančių įmonių struktūra 2016 m. pradžioje

	Pagal dydį										
	Iš viso	0–4 darbuotojai	5–9 darbuotojai	10–19 darbuotojų	20–49 darbuotojai	50–99 darbuotojai	100–149 darbuotojai	150–249 darbuotojai	250–499 darbuotojai	500–999 darbuotojai	1 000 ir daugiau darbuotojų
Skaičius, tūkst. vnt.	99,2	62,7	16,8	8,8	6,3	2,8	0,8	0,5	0,3	0,1	0,1
Dalis (nuo visų įmonių skaičiaus)		63,2%	16,9%	8,9%	6,3%	2,8%	0,8%	0,5%	0,3%	0,1%	0,1%
Darbuotojų skaičius, tūkst. asmenų	928,0	97,0	102,2	108,1	144,6	109,5	61,1	63,9	76,7	70,9	94,0
Dalis (nuo visų darbuotojų)		10,5%	11,0%	11,6%	15,6%	11,8%	6,6%	6,9%	8,3%	7,6%	10,1%
	Pagal ūkio sektorius										
	Iš viso	Žemės ūkis (A)	Pramonė (B-E)	Statyba (F)	Didmeninė ir mažmeninė prekyba (G)	Profesinė, mokslinė ir techninė veikla (M)	Kita aptarnavimo veikla (S)	Transportas ir saugojimas (H)	Nekilnojamojo turto operacijos (L)	Švietimas (P)	Kitos paslaugos
Skaičius, tūkst. vnt.	99,2	2,3	9,3	7,3	25,2	10,1	10,7	7,6	4,5	3,9	18,3
Dalis (nuo visų įmonių skaičiaus)		2,3%	9,4%	7,4%	25,4%	10,1%	10,8%	7,7%	4,6%	3,9%	18,4%
Darbuotojų skaičius, tūkst. asmenų	928,0	31,9	232,7	92,8	228,1	46,9	8,5	106,2	17,1	3,9	159,8
Dalis (nuo visų darbuotojų)		3,4%	25,1%	10,0%	24,6%	5,1%	0,9%	11,4%	1,8%	0,4%	17,2%

Šaltiniai: Lietuvos statistikos departamentas ir VŠĮ „Versli Lietuva“ paskaičiavimai.

Vidutiniškai stambiausios įmonės veikia pramonės sektoriuje – jame veikia mažiau nei dešimtadalis visų šalies įmonių, bet šis sektorius įdarbina net ketvirtadalį visų darbuotojų. Vidutiniškai smulkiausios įmonės veikia kai kuriose paslaugų sektoriaus veiklose, tokiose kaip profesinė, mokslinė ir techninė veikla, kita aptarnavimo veikla, nekilnojamojo turto operacijos. Prekybos sektoriaus įmonės, sudarančios ketvirtadalį šalyje veikiančių įmonių, taip pat įdarbina apie ketvirtadalį darbuotojų.

Verslumo indikatoriai Lietuvoje rodo, kad juridinių asmenų skaičius 1000 gyventojų didėjo – nuo 52,9 vnt. 2011 m. iki 68,7 vnt. 2015 m. (žr. lentelę 2). Panašios tendencijos yra ir su veikiančių įmonių rodiklio 1000 gyventojų ir veikiančių mažų ir vidutinių įmonių rodiklio 1000 gyventojų kaita – pirmasis didėjo nuo 28,5 vnt. 2011 m. iki 34,3 vnt. 2016 m., o antrasis panašiu tempu – nuo

21,8 vnt. 2011 m. iki 27,5 vnt. 2016 m. Tačiau tokią šių rodiklių kaitą lemia ne tik verslo kūrimas, bet ir gyventojų skaičiaus mažėjimas Lietuvoje. Kitaip yra su keletu kitų verslumo rodiklių. Naujai įregistruotų juridinių asmenų skaičius nuo visų juridinių asmenų, didėjęs iki 2012 m., vėlesniais metais mažėjo, tačiau 2015 m. šio rodiklio kryptis buvo itin didelis; tai rodo, kad 2015 m. naujų įmonių steigimas buvo gerokai sulėtėjęs. Nuo 2011 m. Lietuvoje gerokai didėjo savarankiškai dirbančiųjų asmenų skaičius 1000 gyventojų – 2015 m. šis rodiklis buvo 5,1 asmens 1000 gyventojų. Tai taip pat iš dalies sietina su gyventojų skaičiaus mažėjimo problema, tačiau pastarojo laikotarpio tendencijos rodo, kad ši verslo forma tampa vis svarbesnė Lietuvos ekonomikos raidai.

2 lentelė. Pagrindiniai verslumo rodikliai 2006–2016 m.³

Verslumo rodikliai	2006	2007	2008	2009	2010	2011	2012	2013	2014	2015	2016
I. Juridiniai asmenys, tūkst. vnt.											
Juridinių asmenų skaičius ⁽¹⁾	137,2	142,2	148,2	151,1	153,6	158,9	167,4	179,6	189,9	198,4	
Veikiančių ūkio subjektų skaičius ⁽²⁾	73,3	76,5	81,4	84,6	83,2	87,0	83,6	86,9	90,8	93,0	99,2
Veikiančių MVĮ skaičius ⁽²⁾	56,5	59,7	63,2	65,2	63,4	66,5	62,6	65,5	67,9	76,1	79,5
Naujai įregistruotų juridinių asmenų skaičius ⁽¹⁾	8,3	9,9	8,6	8,3	9,2	10,4	14,9	13,5	13,9	10,2	
Išregistruotų juridinių asmenų skaičius ⁽¹⁾	7,1	5,4	4,7	5,1	6,1	3,2	3,2	3,2	4,0	4,9	
Bankrotų skaičius ⁽¹⁾	3,4	3,3	2,8	3,8	7,1	10,0	11,2	11,1	11,6	11,4	
II. Fiziniai asmenys, tūkst. asmenų											
Savarankiškai dirbančiųjų skaičius (15-74 m.) ⁽³⁾	201,8	182,3	145,8	136,2	115,3	114,6	123,6	136,4	141,5	147,6	
Savarankiškai dirbančiųjų, įdarbinančių kitus, skaičius (15-74 m.) ⁽³⁾	31,4	29,9	30,4	31,8	28,4	29,6	28,0	28,0	30,2	30,4	
Verslumo lygio rodikliai											
Juridinių asmenų skaičius 1000 gyventojų	42,2	44,2	46,5	48,1	50,3	52,9	56,3	61,0	65,0	68,7	
Veikiančių įmonių skaičius 1000 gyventojų ⁽⁴⁾	22,3	23,5	25,3	26,6	26,5	28,5	27,8	29,3	30,8	31,8	34,3
Veikiančių MVĮ skaičius 1000 gyventojų ⁽⁴⁾	17,2	18,4	19,7	20,5	20,2	21,8	20,8	22,0	23,1	26,0	27,5
Naujai įregistruotų juridinių asmenų skaičius 1000 gyventojų	2,5	3,1	2,7	2,6	3,0	3,5	5,0	4,6	4,7	3,5	
Naujai įregistruotų juridinių asmenų skaičius nuo visų (ankstesnio laikotarpio) juridinių asmenų		7,2	6,0	5,6	6,1	6,8	9,4	8,0	7,7	5,4	
Savarankiškai dirbančiųjų skaičius 1000 gyventojų	6,2	5,7	4,6	4,3	3,8	3,8	4,2	4,6	4,8	5,1	
Savarankiškai dirbančiųjų, įdarbinančių kitus, skaičius 1000 gyventojų	1,0	0,9	1,0	1,0	0,9	1,0	0,9	0,9	1,0	1,1	

Šaltiniai: ⁽¹⁾ Juridinių asmenų registras, ⁽²⁾ Lietuvos statistikos departamentas, ⁽³⁾ Eurostatas, ⁽⁴⁾ Rodikliai atitinkamų metų pradžioje.

III. NAUJO VERSLO KŪRIMO TENDENCIJOS – JURIDINIAI ASMENYS

Lietuvoje dominuoja įmonės, įdarbinančios iki 50 darbuotojų. Tokios įmonės 2016 m. pradžioje sudarė daugiau nei 95% visų Lietuvoje veikiančių įmonių. Pagal ūkio sektorius, daugiausia įmonių veikia prekyboje ir kitose paslaugų sektoriaus veiklose, mažiau pramonėje ir statyboje bei mažiausiai – žemės ūkyje. Vidutiniškai stambiausios įmonės Lietuvoje veikia pramonės sektoriuje, o mažiausios – kai kuriose paslaugų sektoriaus veiklose. Bendrieji verslumo rodikliai rodo, kad 2015 m. buvo sulėtėjęs naujų juridinių asmenų steigimas, tačiau sparčiai augo savarankiškai dirbančiųjų asmenų skaičius.

Naujo verslo steigimas 2015 m. buvo sulėtėjęs, tačiau 2016 m. verslo kūrimo tendencijos yra palankios. 2015 m. naujų įmonių steigimas labiausiai lėtėjo prekyboje ir transporto paslaugų veiklose – verslo subjektai, veikiantys būtent šiuose ūkio sektoriuose patyrė daugiausia sunkumų dėl sankcijų ir prekybos tarp ES ir Rusijos bei kitų NVS šalių apimčių mažėjimo. 2016 m. pradžioje tendencijos buvo kitokios – naujų juridinių asmenų steigimas spartėjo, o įmonių išgyvenamumo rodikliai – gerėjo.

2015 m. naujo verslo steigimas buvo sulėtėjęs, o išregistruotų juridinių asmenų skaičius didėjo. 2015 m. buvo įsteigta beveik 4 tūkst. (arba beveik 27%) mažiau nei 2014 m. (žr. pav. 4), o išregistruota – 0,7 tūkst. (arba 36%) juridinių asmenų daugiau nei 2014 m. Įmonių steigimasis 2015 m. lėtėjo daugelyje veiklų, tačiau didžiausias lėtėjimas buvo stebimas prekybos sektoriuje (ypač mažmeninėje prekyboje, mažiau – didmeninėje prekyboje ir variklinių transporto priemonių prekyboje) ir paslaugose (ypač transporto paslaugų sektoriuje). Labiausiai tikėtina, kad daugumoje šių sektorių tokias tendencijas lėmė abipusių sankcijų įvedimas ir prekybos apimčių tarp ES ir Rusijos bei kitų NVS šalių mažėjimas, nes Lietuvoje minėti ūkio sektoriai yra labai priklausomi nuo užsienio prekybos. Dėl šių priežasčių 2016 m. I ketvirtį labai sumažėjo metus ir 1 dieną išgyvenusių (ir nepakeitusių statuso iš veikianti į kitą) įmonių skaičius (žr. pav. 5) ir šios tendencijos sietinos būtent su 2015 m. sumažėjusiu naujai įsisteigusiu įmonių skaičiumi šiose veiklose.⁴

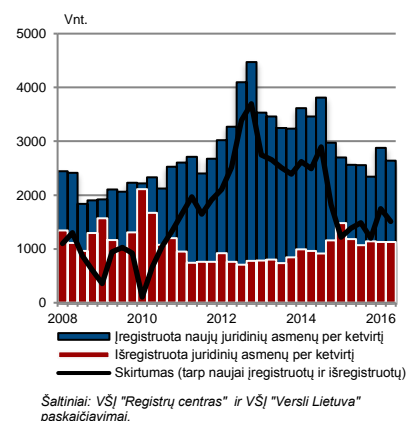
³ Kadangi kai kurie išvestiniai verslumo lygio rodikliai yra skaičiuojami naudojant skirtingus duomenų šaltinius, juos paskaičiuoti galima toliau išdėstytu būdu. Veikiančių įmonių skaičius 1000 gyventojų ir veikiančių MVĮ skaičius 1000 gyventojų rodikliai gaunami padalinus veikiančių ūkio subjektų skaičių metų pradžioje iš gyventojų skaičiaus (tūkst. asmenų) metų pradžioje. Juridinių asmenų skaičius 1000 gyventojų paskaičiuojamas dalinant vidutinį metinį juridinių asmenų skaičių iš gyventojų skaičiaus (tūkst. asmenų) kitų metų pradžioje. Kiti rodikliai skaičiuojami atitinkamai.

⁴ Tai pat tikėtina, kad 2015 m., palyginti su ankstesniais metais, mažėjo ir kuriamų fiktyvių įmonių skaičius. Fiktyvios įmonės dažnai buvo steigiamos tam, kad jas galėtų įsigyti trečiųjų šalių piliečiai, o tai suteikdavo šiems asmenims teisę gyventi Lietuvoje ir laisvai judėti Šengeno zonoje. 2015 m. buvo sugriežtinta leidimų gyventi šalyje išdavimas trečiųjų šalių piliečiams, besiverčiantiems komercine veikla.

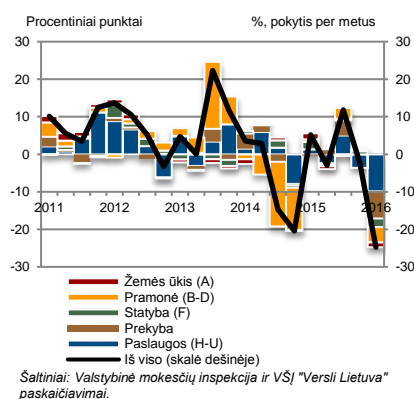
2016 m. pirmąjį pusmetį tendencijos jau buvo kitokios. Šį laikotarpį buvo įsteigta 0,3 tūkst. įmonių (arba beveik 5%) daugiau, o išregistruota – 0,4 tūkst. (arba 15%) mažiau juridinių asmenų nei 2015 m. pirmąjį pusmetį. Todėl, įregistruotų ir išregistruotų įmonių balansas 2016 m. pirmąjį pusmetį buvo geresnis nei ankstesniais metais. 2016 m. pirmąjį pusmetį bankrutuojančių įmonių skaičius per metus beveik neaugo (0,8%), o išgyvenusių metus ir 1 dieną (ir nepakeitusių statuso iš veikianti į kitą) įmonių dalis tarp visų prieš metus įregistruotų įmonių padidėjo – nuo 56,8% 2015 m. pirmąjį ketvirtį iki 57,7% 2016 m. pirmąjį ketvirtį. Tai itin pastebima žemės ūkyje, apdirbamojoje gamyboje ir daugumoje paslaugų sektorių veiklų. Prekyboje ir statybų sektoriuje daugiau nei 1 metus veikiančių įmonių dalys paprastai yra mažesnės nei kitose veiklose, tačiau ir šiuose sektoriuose šis rodiklis gerėjo (žr. pav. 6).

Pagal teisinį statusą 2016 m. pradžioje veikė 65,2 tūkst. uždarytų akcinių bendrovių, jos sudarė 65% visų šalies ūkyje veikiančių įmonių, o jų skaičius per metus padidėjo 4,3% (arba 2,7 tūkst. vnt.). Taip pat didėjo ir mažųjų bendrijų – per metus jų skaičius augo 46% (arba 1 tūkst. vnt.), o jų dalis ekonomikoje padidėjo nuo 2,4% 2015 m. pradžioje iki 3,3% 2016 m. Individualių įmonių mažėja jau daugelį metų iš eilės – 2016 m. pradžioje, palyginti su 2015 m. pradžia, jų mažėjo beveik 3% (arba 0,3 tūkst. vnt.) ir jų dalis tarp visų veikiančių sumažėjo nuo 11% iki 10%. Taigi, pagal teisinį statusą, didėja net tik uždarytų akcinių bendrovių, bet ir mažųjų bendrijų svarba šalies ekonomikos aktyvumui, bet tuo pat metu mažėja individualių įmonių vaidmuo (žr. lentelę 3).

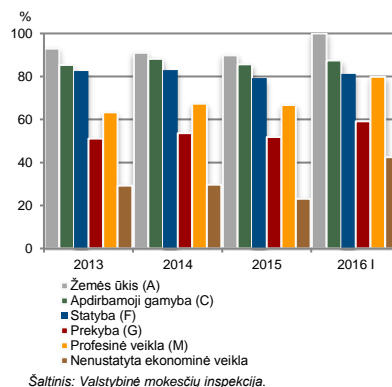
4 pav. Juridinių asmenų skaičiaus kaita 2008-2016 m.



5 pav. Daugiau nei 1 metus veikiančių įmonių skaičiaus kaita 2011-2016 m. (pagal ūkio sektorius)



6 pav. Daugiau nei 1 metus veikiančių įmonių dalis 2013-2016 m. (pagal ūkio sektorius)



3 lentelė. Veikiančių įmonių struktūra pagal teisinį statusą 2006–2016 m.⁵

		Pagal teisinę formą											
		2006	2007	2008	2009	2010	2011	2012	2013	2014	2015	2016	
Iš viso	Skaičius, tūkst. vnt.	73.3	76.5	81.4	84.6	83.2	87.0	83.6	86.9	90.8	93.0	99.2	
	Pokytis per metus, %	1.4	4.3	6.4	3.9	-1.6	4.5	-3.9	4.0	4.4	2.5	6.6	
UAB	Skaičius, tūkst. vnt.	31.0	35.4	39.4	43.6	45.5	48.9	49.3	53.4	55.2	62.6	65.2	
	Dalis nuo visų įmonių, %	42.2	46.3	48.4	51.5	54.7	56.2	58.9	61.4	60.9	67.3	65.8	
	Pokytis per metus, %	6.0	14.4	11.3	10.5	4.5	7.4	0.7	8.3	3.5	13.2	4.3	
AB	Skaičius, tūkst. vnt.	0.4	0.4	0.4	0.4	0.4	0.3	0.3	0.3	0.3	0.3	0.3	
	Dalis nuo visų įmonių, %	0.6	0.5	0.5	0.4	0.4	0.4	0.4	0.4	0.3	0.3	0.3	
	Pokytis per metus, %	-15.3	-5.6	-7.8	0.3	-5.0	-4.2	-4.7	-2.1	-0.9	0.0	-0.9	
IĮ	Skaičius, tūkst. vnt.	24.2	23.1	22.7	20.5	16.7	16.4	12.2	11.0	10.9	10.2	9.9	
	Dalis nuo visų įmonių, %	32.9	30.2	27.9	24.2	20.1	18.9	14.5	12.6	12.0	11.0	10.0	
	Pokytis per metus, %	-3.6	-4.4	-1.7	-9.7	-18.3	-2.0	-25.9	-9.7	-0.6	-6.5	-2.9	
MB	Skaičius, tūkst. vnt.	0.0	0.0	0.0	0.0	0.0	0.0	0.0	0.0	0.6	2.2	3.2	
	Dalis nuo visų įmonių, %	0.0	0.0	0.0	0.0	0.0	0.0	0.0	0.0	0.7	2.4	3.3	
	Pokytis per metus, %	0.0	0.0	0.0	0.0	0.0	0.0	0.0	0.0	0.0	246.5	46.4	
Kitos teisinės formos	Skaičius, tūkst. vnt.	17.8	17.6	18.9	20.1	20.6	21.3	21.9	22.3	23.7	17.7	20.5	
	Dalis nuo visų įmonių, %	24.3	23.0	23.2	23.8	24.7	24.5	26.1	25.6	26.1	19.1	20.7	
	Pokytis per metus, %	1.3	-1.1	7.3	6.7	2.1	3.7	2.6	1.9	6.4	-25.1	15.7	

Šaltiniai: Lietuvos statistikos departamentas ir VŠĮ „Versli Lietuva“ paskaičiavimai.

IV. NAUJO VERSLO KŪRIMO TENDENCIJOS – SAVARANKIŠKAI DIRBANTYS ASMENYS

Šalies ūkyje sparčiai didėjo savarankiškai dirbančiųjų skaičius. 2015 m. jų daugėjo maždaug 4% per metus (arba 6,1 tūkst. asmenų), o 2016 m. pirmąjį ketvirtį – daugiau nei 10% (arba 14,7 tūkst. asmenų). Šias tendencijas labiausiai nulėmė savarankiškai dirbančiųjų, nesamdančių darbuotojų kaita, priklausančių 25-49 ir 50-74 m. amžiaus grupėms bei dirbančiųjų

⁵ Duomenys atitinkamų metų pradžioje.

prekybos, statybos ir apdirbamosios gamybos sektoriuose. Daugiau nei 11% visų užimtųjų 2015 m. ir 2016 m. pradžioje sudarė savarankiškai dirbantys asmenys, todėl šios užimtumo formos svarba šalies ekonominei raidai yra didelė.

2015 m. savarankiškai dirbo 147,5 tūkst. (15-74 m. amžiaus) šalies gyventojų, tai buvo 4,2% (arba 6,1 tūkst. asmenų) daugiau nei 2014 m. 2016 m. pirmąjį ketvirtį savarankiškai dirbančiųjų šalies ūkyje buvo jau 156 tūkst. arba 10,4% (14,7 tūkst. asmenų) daugiau nei tą patį laikotarpį 2015 m. Daugiausia savarankiškai dirbančiųjų yra asmenys, priklausantys 25-49 m. ir 50-74 m. amžiaus grupėms – šie asmenys 2016 m. pradžioje sudarė atitinkamai 57% ir 39% visų savarankiškai dirbančiųjų ir ši struktūra nuo 2015 m. kito nedaug. Asmenų, priklausančių 15-24 m. amžiaus grupei dalis turi tendenciją pastaraisiais metais šiek tiek didėti – jų dalis išaugo nuo 2,3% 2011 m. iki beveik 4% 2016 m. pradžioje (žr. pav. 7). Vis dėlto, savarankiškai dirbantieji šioje amžiaus grupėje tesudaro vos 6% visų šios amžiaus grupės užimtųjų; 25-49 m. ir 50-74 m. amžiaus grupėse savarankiškai dirbančiųjų dalys nuo visų užimtųjų yra gerokai didesnės (13% ir 15% nuo atitinkamos amžiaus grupės užimtųjų).⁶

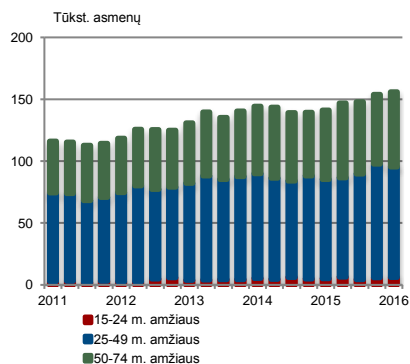
Savarankiškai dirbantieji, vykdanys veiklą išsiimant verslo liudijimą sudaro iki 20% visų vykdančių individualią veiklą; ši struktūra per laiką keičiasi mažai ir priklauso nuo mokestinės ir teisinės verslo bazės. 2015 m. asmenų dirbančių pagal verslo liudijimą skaičius paauogo beveik 7%, o 2016 m. pirmąjį ketvirtį – daugiau nei 7%.⁷

Dauguma savarankiškai dirbančiųjų nesamdo kitų darbuotojų – tokių asmenų dalis tarp visų savarankiškai dirbančiųjų yra apie 80%, o likusieji 20% samdo kitus darbuotojus. Toks pasiskirstymas nuo 2013 m. beveik nekinta. Tarp savarankiškai dirbančiųjų labiausiai samdyti kitus darbuotojus yra linkę asmenys, priklausantys 25–49 m. ir 50–74 m. amžiaus grupėms – šiose grupėse po maždaug 20% asmenų samdo kitus, o 15–24 m. amžiaus grupėje dominuoja savarankiškas darbas be papildomos samdos. 2015 m. prie savarankiškai dirbančiųjų asmenų skaičiaus augimo labiausiai prisidėjo savarankiškai dirbančiųjų ir nesamdančių kitų darbuotojų kaita 25–49 m. ir 50–74 m. amžiaus grupėse (savarankiškai dirbančiųjų ir samdančių kitus darbuotojus kaita poveikio augimui beveik nedarė), o 2016 m. pradžioje labiausiai didėjo savarankiškai dirbančiųjų, priklausančių 25–49 m. amžiaus grupei, ir nesamdančių kitų darbuotojų skaičius. Pastarąjį laikotarpį taip pat išsiskyrė asmenų, priklausančių 50–74 m. amžiaus grupei, ir samdančių kitus darbuotojus skaičiaus augimas – šie asmenys nulėmė beveik 2 proc. punktus visos savarankiškai dirbančiųjų skaičiaus kaitos (žr. pav. 8).

Pagal ūkio sektorius 2015 m., kaip ir 2016 m. pradžioje, daugiausia savarankiškai dirbančiųjų dirbo žemės ūkyje (apie 30% visų savarankiškai dirbančiųjų), taip pat paslaugų sektoriuje, ypač prekyboje ir profesinėje veikloje (atitinkamai apie 20% ir 6% visų savarankiškai dirbančiųjų). Statyboje ši dalis yra apie 10%, o apdirbamojoje gamyboje 7–8%. 2015 m. mažėjo savarankiškai dirbančiųjų prekyboje (tikėtina, vėlgi dėl abipusio ES ir Rusijos sankcijų poveikio), tačiau daugėjo statyboje ir apdirbamojoje gamyboje. 2016 m. pradžioje didžiausią neigiamą poveikį savarankiškai dirbančiųjų kaitai darė jų mažėjimas žemės ūkyje (žr. pav. 9), bet teigiamą – jų didėjimas kitose ūkio sektoriuose (ypač statyboje, prekyboje ir apdirbamojoje gamyboje). Pastebima tendencija yra savarankiškai dirbančiųjų skaičiaus mažėjimas žemės ūkio veikloje – 2011 m. čia savarankiškai dirbo daugiau nei 42 tūkst. asmenų, o 2015 m. šis skaičius sumažėjo iki 36 tūkst.

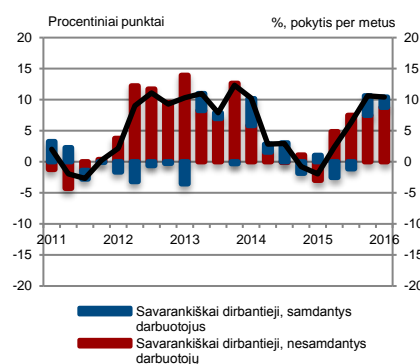
Savarankiškai dirbantys asmenys sudaro apie 11–12% visų užimtųjų, jų dalis bendrajame užimtume nuolat didėja – nuo 9,2% 2011 m. iki 11,1% 2015 m. ir 11,6% 2016 m. pradžioje. Taigi, ši užimtumo forma tampa vis svarbesnė šalies ekonomikos raidai.

7 pav. Savarankiškai dirbančiųjų asmenų struktūra 2011-2016 m. (pagal amžiaus grupes)



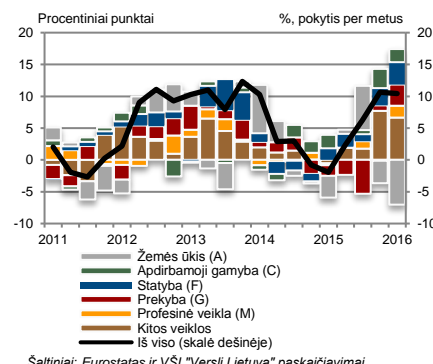
Šaltiniai: Eurostatas ir VŠĮ "Versli Lietuva" paskaičiavimai.

8 pav. Savarankiškai dirbančiųjų asmenų kaita 2011-2016 m. (pagal statusą)



Šaltiniai: Eurostatas ir VŠĮ "Versli Lietuva" paskaičiavimai.

9 pav. Savarankiškai dirbančiųjų asmenų kaita 2011-2016 m. (pagal ūkio sektorius)



Šaltiniai: Eurostatas ir VŠĮ "Versli Lietuva" paskaičiavimai.

V. VERSLO FINANSAVIMAS

Prie esamo verslo plėtros ir naujo verslo kūrimo prisideda pagerėjęs prieinamumas prie verslo finansavimo šaltinių. Paskolų, suteiktų privačioms ne finansų įmonėms, suma 2015 m. pirmąjį pusmetį buvo mažesnė nei per tą patį laikotarpį 2014 m., tačiau jau nuo 2015 m. antrojo pusmečio suteiktų paskolų portfelis didėjo. 2016 m. pradžioje suteiktų paskolų portfelis privačiam ne finansų sektoriui augo sparčiau – 7,8% per metus. Įmonijai pelnai didėjo tiek 2015 m., tiek tebedidėja ir 2016 m. pradžioje – tai didina esamo verslo plėtros, finansuojamos savomis lėšomis, galimybes. ES lėšų įsisavinimo tendencijos taip pat gerėja – 2016 m. ES paramos lėšos turėtų būti įsisavinamos sparčiau nei 2015 m.

⁶ Gerokai didesnė savarankiškai dirbančiųjų dalis nuo visų užimtųjų vyresniųjų asmenų amžiaus grupėje taip pat rodo struktūrines darbo rinkos problemas. Tikėtina, kad vyresniems asmenims, susiduriant su sunkumais susirasti samdomą darbą, ekonominio augimo metu savarankiškas darbas tampa patrauklia užimtumo forma. Vis dėlto, 50-74 m. asmenų amžiaus grupėje ilgalaikis nedarbas (trunkantis daugiau nei 1 m.) yra didžiausias palyginus su kitomis amžiaus grupėmis, o sunkumai susirasti samdomą darbą rodo neatitikimą tarp darbo paklausos ir pasiūlos ir riboja samdos galimybes verslui.

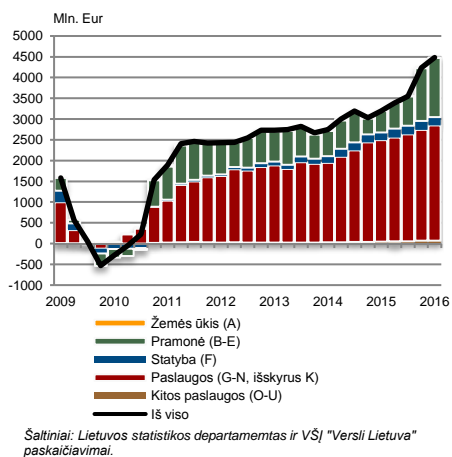
⁷ Paskaičiuota pagal VMĮ duomenis, įvertinus vidutinius metinius vidurkius.

Lietuvos įmonėms yra prienami tiek vidiniai, tiek ir išoriniai verslo finansavimo šaltiniai. Prie svarbiausių išorinių verslo finansavimo šaltinių priskiriama kredito įstaigų bei kitų institucijų teikiamos paskolos ir ES struktūrinės paramos lėšos, o prie vidinių – uždirbamas pelnas (taip pat ir akcininkų įnašai). Ankstesniais metais uždirbtas pelnas gali būti reinvestuojamas verslo plėtrai, o suteikiami kreditai ir ES paramos lėšos skatina tiek naujo verslo kūrimą, tiek ir esamo verslo plėtrą.

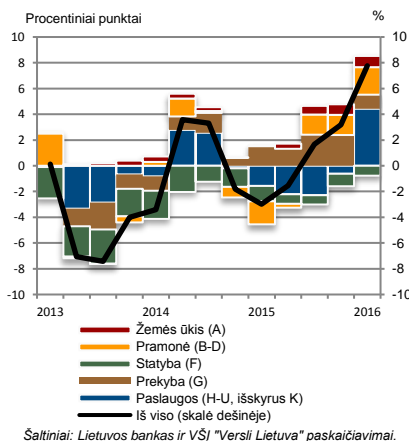
Ne finansų įmonių pelnas prieš apmokestinimą 2015 m. didėjo beveik 40% (arba 1204 mln. Eur)⁸, o 2016 m. pirmąjį ketvirtį – daugiau nei 30% (arba 249 mln. Eur) per metus (žr. pav. 10). Pagal ūkio sektorius, 2015 m. pelnai labiausiai augo pramonėje (ypač apdirbamojoje gamyboje) ir paslaugų sektoriaus nekilnojamo turto operacijų veikloje, nors paslaugose prie pelno augimo prisidėjo ir kitos – mažesnės – veiklos. Prekyboje pelno augimas 2015 m. buvo gana nuosaikus (9% per metus). 2016 m. pradžioje pelnai vėlgi labiausiai augo apdirbamojoje gamyboje ir paslaugų sektoriaus nekilnojamo turto operacijų veikloje; taip pat nemenkas pelno augimas buvo profesinėje, mokslinėje ir techninėje paslaugų sektoriaus veikloje bei prekyboje. Sunkumų patyrė transporto sektorius – čia pelnai neaugo nei 2015 m., nei 2016 m. pradžioje. Žemės ūkio veikloje pelnai 2015 m. buvo mažesni nei 2014 m., tačiau 2016 m. pradžioje šio sektoriaus pelningumas jau didėjo. Kitokios tendencijos buvo statybų sektoriuje – čia 2015 m. pelnai augo maždaug 15% (arba 28,8 mln. Eur), o 2016 m. pirmąjį ketvirtį šio sektoriaus rezultatai buvo gerokai prastesni nei per tą patį laikotarpį 2015 m.⁹ Taigi, daugumoje ūkio sektorių pelnai auga, todėl ir verslo plėtros perspektyvos iš uždirbamo ir sukaupto pelno yra geros.

Ne tik uždirbami pelnai, bet ir gerėjantis kreditavimas skatina naujo verslo kūrimą ir esamo verslo plėtrą (žr. pav. 11). Nuo 2015 m. antrosios pusės suteiktų paskolų portfelis didėjo, o metų pabaigoje jis buvo 3,2% (arba 235 mln. Eur) didesnis nei tuo pačiu laikotarpiu prieš metus. 2015 m. pabaigoje paskolų suma sudarė 7625 mln. Eur. Panašios tendencijos vyrauja ir 2016 m. pradžioje – suteiktų paskolų portfelis privačiam ne finansų sektoriui paaugo 7,8% per metus (arba 564 mln. Eur) – iki 7826 mln. Eur. Pagal ūkio sektorius didžiausias paskolų portfelio suma 2016 m. pradžioje yra paslaugų sektoriuje, ypač nekilnojamo turto operacijų veikloje (2044 mln. Eur) ir prekyboje (1606 mln. Eur), taip pat pramonėje (2088 mln. Eur), bet ji yra gerokai mažesnė statyboje bei žemės ūkio veikloje. Vis dėlto, paskolų portfelio suma priklauso tiek nuo kiekvieno sektoriaus specifikos, tiek ir nuo sektoriaus dydžio, todėl šio rodiklio kaita geriau atspindi prieinamumo prie išorinių finansavimo šaltinių pokyčius. 2016 m. paskolų portfelis augo itin sparčiai, o šiam augimui didžiausią įtaką darė labai padidėjęs paslaugų sektoriaus kreditavimas, ypač informacijos ir ryšių bei transporto ir saugojimo veiklose, nemenkai prisidėjo pramonė ir prekyba. Padidėjęs transporto sektoriaus išorinio finansavimo poreikis, vėlgi, tikėtina susijęs su sunkumais, kuriuos šis sektorius patiria pastaraisiais metais, o prekybos įmonių kreditavimo poreikis, dėl tų pačių priežasčių gerokai didėjęs 2015 m., 2016 m. pamažu silpsta. Statybų sektoriuje paskolų portfelis mažėja nuo 2013 m. Pagal paskolų trukmę didžiausią įtaką paskolų portfelio augimui 2015 m. ir 2016 m. pradžioje darė vidutinio (nuo 1 m. iki 5 m.) laikotarpio paskolų dinamika; šios trukmės paskolos 2016 m. sudarė daugiau nei pusę viso paskolų portfelio sumos. Trumpalaikių (iki 1 metų) paskolų portfelis jau kurį laiką mažėja, o šios tendencijos galėtų rodyti, kad įmonėse mažėja papildomų apyvartinių lėšų poreikis, bet didėja išorinio finansavimo poreikis investiciniams projektams. Ilgo laikotarpio (nuo 5 metų) paskolų suma pastaruosiu metu taip pat didėja.

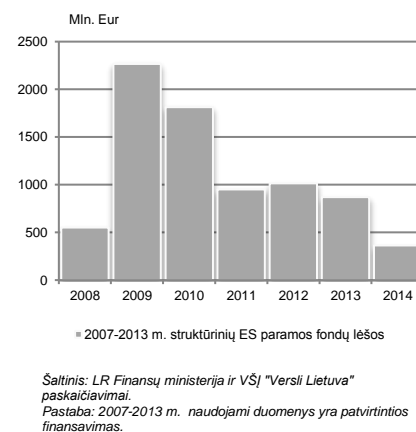
10 pav. Ne finansų įmonių pelnas prieš apmokestinimą (pagal ūkio sektorius); 4 ketvirčių slenkamosios sumos 2009-2016 m.



11 pav. Paskolų ne finansų įmonėms portfelio kaita 2013-2016 m. (pagal ūkio sektorius)



12 pav. ES paramos lėšų panaudojimas 2008-2014 m.



Pasibaigus struktūrinių ES paramos fondų lėšų 2007–2013 m. panaudojimo periodui ir prasidėjus 2014–2020 m. finansavimo periodui, ES lėšų panaudojimas yra sulėtėjęs, tačiau tendencijos rodo, kad 2016 m. jis turėtų spartėti (2015 m. skirtas finansavimas buvo 34,4 mln. Eur, o 2016 m. (iki rugpjūčio mėn. pabaigos) – jau 46,3 mln. Eur). Pagal daugelį 2014–2020 m. finansinės paramos prioritetų¹⁰ yra skatinamas verslas, todėl šios programos ateityje turėtų daryti teigiamą poveikį verslo plėtrai Lietuvoje.

⁸ Skaičiuojamos keturių ketvirčių sumos.

⁹ 2016 m. pirmąjį ketvirtį, kaip ir 2015 m. pirmąjį ketvirtį, sektorius dirbo nuostolingai, tačiau 2016 m. nuostoliai yra gerokai didesni.

¹⁰ Pavyzdžiui, mokslinių tyrimų skatinimas, informacinės visuomenės skatinimas, smulkiojo ir vidutinio verslo skatinimas, infrastruktūros plėtros, kokybiško užimtumo ir dalyvavimo darbo rinkoje skatinimas ir kita. Žr. daugiau <http://www.esinvesticijos.lt/lt/statistics/projektai>.

Apibendrinant, naujo verslo steigimo ir esamo verslo plėtros galimybės yra geriausios pramonėje ir tokiose paslaugų sektoriaus veiklose kaip prekyba, nekilnojamo turto operacijos bei profesinė, meninė ir techninė veikla. Geras prieinamumas prie išorinių finansavimo šaltinių ir uždirbami pelnai turėtų teigiamai veikti paskatas kurti naują ar plėsti esamą verslą šiuose ūkio sektoriuose. Įmonės veikiančios transporto sektoriuje ir statyboje patiria finansinių sunkumų – ypač pastarąjį sektorių riboja tiek kol kas negausus ES paramos lėšų įsisavinimas, tiek išduotų paskolų portfelio mažėjimas, tiek ir patiriami nuostoliai.

IV. VERSLO PLĖTRĄ RIBOJANTYS VEIKSNIAI

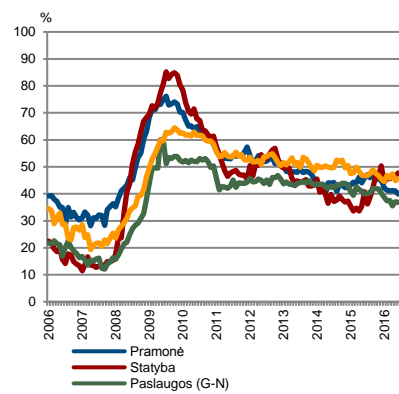
Nors samdomųjų skaičius ūkyje auga, įmonių apklausos rodo, kad reikiamos kvalifikacijos darbuotojų stoka dažniausiai yra svarbiausias po paklausos stygiaus verslo plėtrą ribojantis veiksnys. Kiti darbo rinkos rodikliai taip pat patvirtina, kad ūkyje susiduriama su tinkamos kvalifikacijos darbuotojų trūkumo problema. Su šiais sunkumais susiduria visi ūkio sektoriai, o tinkamos kvalifikacijos darbuotojų stoka didina spaudimą darbo užmokesčio augimui.

2016 m. pirmąjį pusmetį verslo įmonės nurodė, kad svarbiausias plėtrą ribojantis faktorius yra nepakankama paklausa. Didžiausia įmonių dalis, nurodančių šį verslo plėtrą ribojantį veiksni, yra statyboje – šioje ūkio veikloje beveik 50% įmonių 2016 m. susiduria su nepakankama statybos darbų paklausa (žr. pav. 13). Nepakankama statybos darbų paklausa ir paaiškina gamybos apimčių bei pelno mažėjimo tendencijas šiame sektoriuje 2016 m. Nepakankama paklausa, kaip veiklą ribojantis veiksnys, 2015 m. pirmoje pusėje statyboje buvo mažiausia palyginus su kitais sektoriais, tačiau jau nuo antrojo pusmečio statybos įmonės susidūrė su mažėjančiu statybos darbų poreikiu. Šios tendencijos, kaip jau anksčiau minėta, aiškintinos kol kas negausiu ES paramos lėšų pagal 2014–2020 m. programą įsisavinimu, ir sumažėjusia infrastruktūros plėtra. Šiek tiek mažesnė įmonių dalis 2016 m., susiduriančių su nepakankamos paklausos faktoriumi, yra prekyboje – apie 45%, tačiau šio veiksnio svarba prekybos įmonių veiklai 2016 m., palyginti su 2015 m., yra sumažėjusi. Likusios veiklos – paslaugos ir pramonė – patiria mažiausiai sunkumų dėl per mažos paklausos, o šio veiksnio svarba 2016 m., palyginti su 2015 m., šiuose sektoriuose taip pat mažėja.

Nors nedarbo lygis Lietuvoje vis dar yra nemenkas, tačiau tinkamos kvalifikacijos darbuotojų trūkumo problema šalies ūkyje yra itin aktuali; ji pradėjo ryškėti nuo 2013 m. Darbuotojų trūkumas, kaip plėtrą stabdantis veiksnys, visą pokrizinį laikotarpį buvo aktualiausias statybos įmonių veikloje (žr. pav. 14). Vis dėlto, statybos įmonių dalis, nurodančių darbuotojų trūkumą kaip veiklą ribojantį veiksni, labai priklauso nuo statybos darbų paklausos pokyčių. Nuo 2015 m. antrojo pusmečio mažėjanti statybų darbų paklausa lėmė, kad darbuotojų trūkumą, kaip veiklą ribojantį veiksni, nurodė apie 17% statybos įmonių, kai 2015 m. pirmąjį pusmetį, esant didesnei statybos darbų paklausai, tokių įmonių dalis viršijo 22% 2016 m. pirmąjį pusmetį statybos įmonių, susiduriančių su darbuotojų stoka, buvo apie 20%, tačiau tai nerodo pastebimų sektoriaus atsigavimo ženklų. Prekybos įmonėms darbuotojų stoka 2016 m. taip pat tampa vis aktualesnė – 2016 m. su darbuotojų trūkumu susiduria 15% įmonių; 2015 m. tokių įmonių dalis buvo 12%. Panašios tendencijos yra pramonėje ir paslaugose, tačiau šiuose sektoriuose tiek 2015 m., tiek ir 2016 m. įmonių dalis, susiduriančių su darbuotojų trūkumo problema, yra mažesnė.

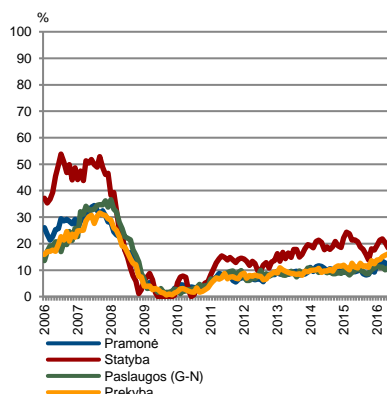
Įmonių, patiriančių finansinius sunkumus, dalis nuo 2010 m. pamažu mažėjo (žr. pav. 17). Dar 2014–2015 m. finansinius sunkumus, kaip veiklą ribojantį veiksni, nurodė daugiu įmonių nei įvardijo tinkamos kvalifikacijos darbuotojų stokos problemą, tačiau jau 2016 m. tendencijos pasikeitė. Įmonių dalis, nurodančių darbuotojų trūkumą, kaip veiklą ribojantį veiksni, 2016 m. yra didesnė nei įmonių dalis, turinčių finansinių problemų – šios tendencijos itin pastebimos pramonėje ir statyboje. Prekyboje ir statybos sektoriuose įmonių dalis, 2016 m. pradžioje nurodančių finansinius sunkumus kaip veiklą ribojantį veiksni, vis dar buvo didesnė nei nurodančių darbuotojų stokos problemą, tačiau ir šiuose sektoriuose 2016 m. viduryje tendencijos pasikeitė. Visgi, statybos ir prekybos įmonių, patiriančių finansinius sunkumus, dalys šalies ūkyje yra didžiausios.¹¹

13 pav. Veiksniai, ribojantys įmonių veiklą – nepakankama paklausa 2006–2016 m. (pagal ūkio sektorius; pakoreguota pagal sezoninį skirtumą)



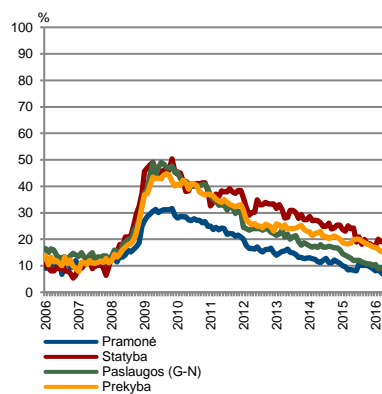
Šaltiniai: Lietuvos statistikos departamentas ir VŠĮ "Versli Lietuva" paskaičiavimai.

14 pav. Veiksniai, ribojantys įmonių veiklą – darbuotojų trūkumas 2006–2016 m. (pagal ūkio sektorius; pakoreguota pagal sezoninį skirtumą)



Šaltiniai: Lietuvos statistikos departamentas ir VŠĮ "Versli Lietuva" paskaičiavimai.

15 pav. Veiksniai, ribojantys įmonių veiklą – finansiniai sunkumai 2006–2016 m. (pagal ūkio sektorius; pakoreguota pagal sezoninį skirtumą)



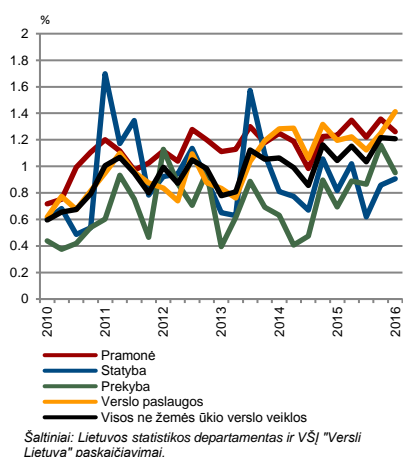
Šaltiniai: Lietuvos statistikos departamentas ir VŠĮ "Versli Lietuva" paskaičiavimai.

¹¹ Kiti ribojantys faktoriai taip pat yra svarbūs įmonių veiklai. Žaliavų ar įrengimų trūkumo problemą pramonėje 2015–2016 m. nurodė 8-9% įmonių, o statybos sektoriaus veikla priklauso nuo oro sąlygų. Pramonėje, gamybos pajėgumų panaudojimo lygis 2016 m. pirmąjį pusmetį buvo apie 75%, o 2014-2015 m. – 74-75%. Taigi, šioje veikloje didelių ribojimų gamybos plėtrai nėra. Prekyboje beveik 70% įmonių nurodo konkurenciją kaip veiklą ribojantį veiksni. Kadangi šis ūkio sektorius šalies ūkyje yra pelningas ir didžiausias pagal veikiančių įmonių skaičių (žr. 1 lentelę), nenuostabu, kad prekyboje veikiančios įmonės susiduria su didele konkurencija. Prekybos įmonių veiklą taip pat riboja įstatyminis verslo reguliavimas, tačiau, tai kaip ribojantį veiklą veiksni, nurodo apie 25% prekybos įmonių, o ir ši dalis nuo 2014 m. mažėja.

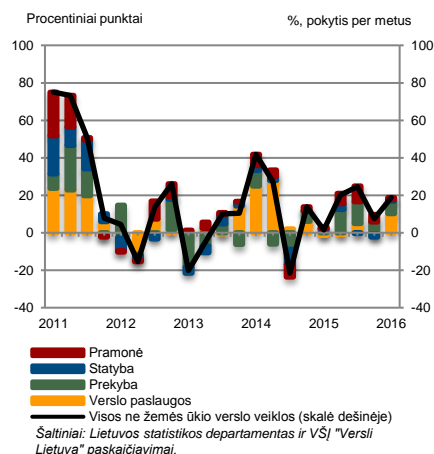
Pagal verslo tendencijų rodiklius, darbuotojų trūkumas tampa vis svarbesniu įmonių plėtrą stabdančiu veiksniu šalie ūkyje. Laisvų darbo vietų lygio kaita rodo panašias tendencijas. Laisvų darbo vietų lygis pamažu didėjo nuo 2014 m. pabaigos, o 2016 m. pirmąjį ketvirtį šis rodiklis buvo vienas aukščiausių per visą pokrizinį laikotarpį (žr. pav. 16). Šias tendencijas lėmė skirtinga laisvų ir užimtų darbo vietų raida (žr. pav. 17 ir 18) – užimtų darbo vietų augimas per metus lėtėjo jau 2015 m. pradžioje (nuo 3,6% 2015 m. pirmąjį ketvirtį iki 2,2% 2016 m. pirmąjį ketvirtį), o laisvų darbo vietų augimas tebėra spartus (18,7% 2016 m. pirmąjį ketvirtį). Tai reiškia, kad laisvos darbo vietos yra vis sunkiau užpildomos esama darbo pasiūla, o neatitikimas tarp tam tikros kvalifikacijos darbuotojų paklauso ir pasiūlos yra didelis. Šios tendencijos lemia ir itin spartų vidutinio darbo užmokesčio augimą šalies ūkyje.

Pagal ūkio sektorius didžiausias laisvų darbo vietų lygis 2015 m. ir 2016 m. pradžioje buvo pramonėje ir verslo paslaugose, o būtent pramonėje ir kai kuriose paslaugų sektoriuose veiklose darbo užmokestis pastaruoju metu auga sparčiausiai. Tiesa, prie tokių darbo užmokesčio augimo tendencijų prisideda ne tik darbuotojų trūkumas, bet ir minimalios mėnesinės algos didinimas, turintis poveikį ir didesnį nei minimalus atlygis uždirbantiems darbuotojams bei iš dalies nulemiantis vidutinio darbo užmokesčio raidos tendencijas.

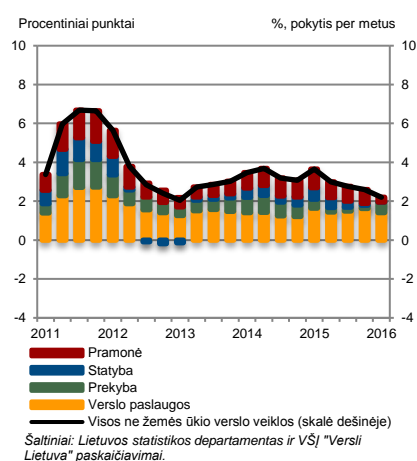
16 pav. Laisvų darbo vietų lygis 2010-2016 m. (pagal ūkio sektorius)



17 pav. Laisvų darbo vietų kaita 2011-2016 m. (pagal ūkio sektorius)



18 pav. Užimtų darbo vietų kaita 2011-2016 m. (pagal ūkio sektorius)



1 intarpas. Sąryšis tarp realiųjų vienetinių darbo sąnaudų ir nedarbo Lietuvoje 2000–2015 m.

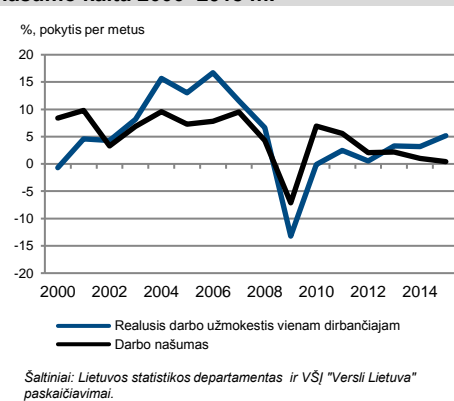
Darbo rinkoje esant neatitikimui tarp darbo paklausos ir pasiūlos, darbo užmokesčio augimas paprastai turi tendenciją spartėti. Lietuvoje pastaruoju metu nemenkai augo nominalusis darbo užmokestis, o esant mažai infliacijai sparčiai didėjo ir realusis darbo užmokestis (žr. pav. A.1). Tuo pat laikotarpiu darbo našumo kaita buvo gerokai nuosaikešnė. Tokia situacija, kai realusis darbo užmokestis auga sparčiau nei didėja darbo našumas, ir yra dažniausiai susijusi su tinkamos kvalifikacijos darbuotojų stoka darbo rinkoje, o kada atsiranda spaudimas darbo užmokesčiui didėti sparčiau nei darbo našumas, galima įvertinti nagrinėjant realiųjų vienetinių darbo sąnaudų sąryšį su nedarbo lygiu. Realiosios vienetinės darbo sąnaudos yra rodiklis, parodantis, kaip realusis darbo užmokestis prisitaiko prie darbo našumo augimo ekonomikoje – tai yra skirtumas tarp realiosios kompensacijos vienam dirbančiajam ir darbo našumo augimo tempų.¹² Šiam rodikliui esant teigiamam, darbo užmokestis auga sparčiau nei darbo našumas, o neigiamam – lėčiau.

Lietuvoje 2000–2016 m. realiųjų vienetinių darbo sąnaudų pokytį ir nedarbo lygį, kaip tikėtasi, sieja neigiamas sąryšis (žr. pav. A.2), rodantis, kad nedarbo lygiui esant žemam, realiosios vienetinės darbo sąnaudos turi tendenciją didėti, o nedarbui esant dideliam – mažėti. Tai taip pat reiškia, kad mažas nedarbo lygis daro spaudimą darbo užmokesčiui didėti sparčiau už darbo našumą, o aukštas nedarbo lygis lemia atvirkštines tendencijas. Istoriskai Lietuvoje 2000–2016 m. dažniausiai šios tendencijos galiojo kraštutiniais atvejais, t.y. nedarbui esant labai aukštam arba žemam; tarpiniais atvejais nedarbo lygio poveikis realiosioms vienetinėms sąnaudoms buvo įvairus. Vis dėlto stebint realiųjų vienetinių darbo sąnaudų dinamiką ir jų sąryšį su nedarbu, pastebėtina, kad istoriskai 2000–2016 m. nedarbo lygiui buvus daugiau nei 12%, spaudimo darbo užmokesčio augti sparčiau už darbo našumą nebuvo. Tačiau nedarbui buvus mažiau nei 12%, realusis darbo užmokestis beveik visada augo sparčiau nei darbo našumas, lemdamas teigiamą realiųjų vienetinių darbo sąnaudų rodiklį. Taigi, šis (apie 12%) nedarbo lygis gali būti suprantamas kaip lūžio taškas, istoriskai daręs spaudimą darbo užmokesčiui augti sparčiau už darbo našumą. Paaiškinimas, kodėl esant aukštam nedarbui darbo užmokestis turi tendenciją augti lėčiau nei darbo našumas, būtų sunkmečiu mažėjantis darbuotojų derybinis potencialas tartis dėl darbo užmokesčio didinimo. Atkreiptinas dėmesys į tai, kad istorinis sąryšis tarp realiųjų vienetinių darbo sąnaudų ir nedarbo ne visada turi galioti ateityje – ryšis tarp šių kintamųjų gali tam tikrais laikotarpiais būti susilpnėjęs. Pavyzdžiui, ekonomikoje sumažėjus darbo daliai BVP, tikėtina, kad ir nedarbo lygiui esant mažesniai nei 12%, spaudimo darbo užmokesčiui didėti sparčiau nei darbo našumas gali ir nebūti.

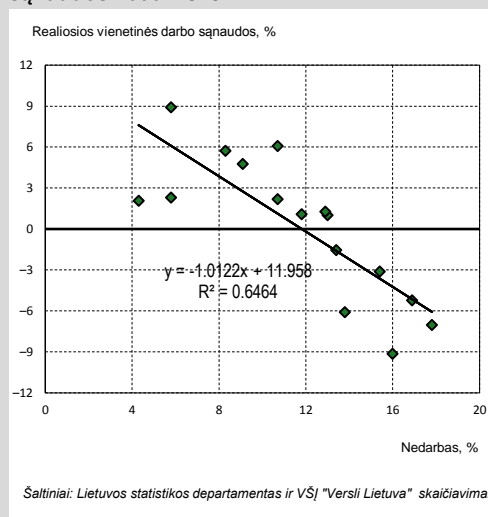
Stebint realiųjų darbo sąnaudų kaitą Lietuvoje 2010–2016 m. (žr. lentelę A.1), pastebėtina, kad jos buvo neigiamos nuo 2010 m. iki 2012 m., bet atotrūkis tarp realiosios kompensacijos vienam dirbančiajam ir darbo našumo augimo per laiką pastoviai mažėjo (nuo – 7,0% 2010 m. iki – 1,5% 2012 m.). Nuo 2013 m. tendencijos pasikeitė – realiosios vienetinės darbo sąnaudos buvo teigiamos, o atotrūkis tarp realiosios kompensacijos vienam dirbančiajam ir darbo našumo augimo, vėlgi, vis didėjo (nuo 1,1% 2013 m. iki 4,8% 2015 m.). Tai galėtų rodyti, kad artimiausiu metu ir toliau didės spaudimas realiajam darbo užmokesčiui augti sparčiau nei darbo našumas. Tačiau atkreipiant dėmesį į tai, kad didelę įtaką realiojo darbo užmokesčio ir vienetinių darbo sąnaudų kaitai 2013–2015 m. darė institucinis darbo užmokesčio reguliavimas (t.y. minimaliosios mėnesinės algos didinimas), ir ši išvada, vertinat darbo užmokesčio kaitos tendencijas ateityje, vienareikšmiškai neturėtų būti taikytina.

Paminint realiųjų vienetinių sąnaudų ir bendrojo nedarbo lygio sąryšį ūkio sektoriuose, pastebėtina, kad jis yra stipriausias paslaugose – sektoriuje, sudarančiame didelę visos ekonomikos dalį bei geriausiai reprezentuojančiam visą šalies ūkį. Ryšys tarp šių kintamųjų yra gerokai silpnesnis pramonėje ir statyboje. Vis dėlto, tai nereiškia, kad nedarbo lygis nedaro įtakos realiųjų vienetinių darbo sąnaudų dinamikai šiuose ūkio sektoriuose: jų sąryšis su nedarbu kai kuriais laikotarpiais galėjo būti

A.1 pav. Realiojo darbo užmokesčio ir darbo našumo kaita 2000–2015 m.



A.2 pav. Nedarbas ir realiosios vienetinės darbo sąnaudos 2000–2015 m.



¹² Nominalusis darbo užmokestis vienam dirbančiajam paskaičiuotas nominalųjį darbo užmokesčio fondą padalinus iš užimtųjų skaičiaus, o realusis – defliuojant nominalųjį darbo užmokestį vienam dirbančiajam pagal infliaciją (SVKI). Darbo našumas paskaičiuotas kaip skirtumas tarp realiosios bendrosios pridėtinės vertės ir užimtumo augimo tempų.

silpnėsnis nei paslaugose.

A.1 lentelė. Realiosios vienetinės darbo sąnaudos šalies ūkyje 2010–2015 m.

	2010	2011	2012	2013	2014	2015
Šalies ūkis	-7.0	-3.1	-1.5	1.1	2.2	4.8
Žemės ūkis (A)	3.9	11.3	-16.4	6.6	0.0	-4.5
Apdirbamoji gamyba (C)	-10.4	-6.3	-0.6	-2.0	1.6	6.4
Statyba (F)	3.0	-4.5	8.9	-1.9	-10.0	5.0
Prekyba, transportas ir saugojimas, apgyvendinimo ir maitinimo paslaugos, informacija ir ryšiai (G-J)	-6.2	-4.3	-2.1	3.8	4.4	4.8
Finansinė ir draudimo veikla (K)	-15.8	1.2	4.8	-3.8	0.8	2.2
Nekilnojamo turto operacijos, profesinė veikla, administracinė veikla (L-N)	-3.3	1.9	2.9	1.5	6.1	8.8
Viešasis valdymas, švietimas, sveikatos priežiūra (O-Q)	-7.9	-0.4	-2.7	0.6	2.5	3.6
Kitos paslaugų sektoriaus veiklos (R-U)	-2.9	-2.5	-4.1	-1.3	3.9	8.2

Šaltiniai: Lietuvos statistikos departamentas ir VŠĮ „Versli Lietuva“ paskaičiavimai.