

Santrauka

- ▶ 2017 m. ekonominė aplinka Lietuvoje buvo gan palanki naujo verslo kūrimui bei esamo verslo plėtrai. Rinkos augimo ir jos pelningumo rodikliai skatino naujų įmonių kūrimąsi daugelyje šalies ūkio sektorių. Vis dėlto naujo verslo kūrimui ar esamo verslo plėtrai labai svarbus yra prieinamumas prie finansavimo šaltinių, o tiek pelno, tiek ir kreditų augimas 2017 m. lėtėjo. ES paramos lėšų įsisavinimas, 2017 m., palyginti su 2016 m., taip pat sumažėjo. 2018 m. tendencijos rodo, kad aplinka verslui turėtų būti palanki – 2018 m. pradžioje ES lėšų įsisavinimas spartėja. Taigi, lėtėjant pelno ir kreditų augimui, 2014–2020 m. ES paramos lėšos turėtų tapti vis svarbesniu Lietuvos įmonių finansavimo šaltiniu.
- ▶ Savarankiškai dirbančiųjų skaičius šalies ūkyje mažėja. Tikėtina, kad jų skaičiaus mažėjimas ir toliau rodo, kad, keičiasi užimtumo struktūra – dalis savarankiškai dirbančiųjų pereina dirbti samdomaisiais darbuotojais, dažnai netgi keičiant veiklą. Tai lemia gan sparčiai augantis ekonominis aktyvumas šalyje ir didėjantis samdomųjų darbuotojų darbo užmokestis. Be to, ši verslumo forma tampa mažiau patraukli ir dėl pastaruosiu metu keičiamos įstatyminės bazės, reglamentuojančios savarankiškai dirbančiųjų veiklą.
- ▶ Darbuotojų stoka tampa vis svarbesniu įmonių veiklą ribojančiu veiksniu. Su tinkamos kvalifikacijos darbuotojų stokos problema susiduria visi Lietuvos ūkio sektoriai – tai rodo, kad situacija darbo rinkoje tebėra sudėtinga. Vis dėlto, darbuotojų trūkumas skatina įmones ieškoti kitų verslo plėtros sprendimų – didinti investicijas į materialųjį turtą, o tai didina našumo augimą tiek trumpuoju, tiek ir ilgoju laikotarpiu ir gerina Lietuvos ekonomikos augimo perspektyvas.

I. EKONOMINĖ APLINKA, RINKOS AUGIMAS IR JOS PELNINGUMAS

Rinkos augimas ir jos pelningumas yra labai svarbūs veiksniai naujo verslo kūrimui ir esamo verslo plėtrai. Realusis BVP 2017 m. augo 3,8%; šias tendencijas lėmė itin sparčiai augantis eksportas bei vidaus paklausa. Pagal ūkio sektorius, 2017 m. antrąjį pusmetį labiausiai realioji bendroji pridėtinė vertė paaugo statyboje ir apdirbamojoje gamyboje. Europos Komisija prognozuoja, kad 2018–2019 m. realaus BVP augimas turėtų lėtėti. 2018 m. prognozuojamas 2,9 proc., o 2019 m. – 2,6 proc. ekonomikos augimas.¹ 2017 m. įmonių pelnai paaugo 11%, šis augimo tempas buvo lėtesnis nei 2016 m. 2017 m. labiausiai pelnai augo paslaugų sektoriaus veiklose – prekyboje, transporte ir saugojime, nekilnojamojo turto operacijų veikloje. Taigi, daugelyje ekonominių veiklų yra patrauklu tiek kurti naują, tiek ir plėsti esamą verslą. Tačiau rinkoje yra ir rizikos veiksnių. Augančios kainos nemenkai didina įmonių pardavimų pajamas, bet sparčiai didėjantis darbo užmokestis didina ir įmonių sąnaudas. Spartus darbo užmokesčio augimas pastaraisiais metais rodo, kad rinkoje trūksta tam tikros kvalifikacijos darbuotojų, o sparti kainų ir sąnaudų kaita apsunkina su verslo valdymu susijusių sprendimų priėmimą įmonėse ir didina neuztikintumą dėl veikos plėtros.

Naujo verslo kūrimasis ir esamo verslo plėtros galimybės priklauso nuo ekonominės aplinkos – daugelio struktūrinių ir ciklinių veiksnių, kurie gali būti skatinamieji arba ribojantieji.² Vieni svarbiausių skatinančiųjų veiksnių, lemiančių apsisprendimą kurti verslą arba jį plėsti yra rinkos augimo potencialas ir jos pelningumas. Ekonominė aplinka Lietuvoje yra vis dar palanki, tačiau yra nemažai ir rizikos faktorių.

Lietuvos ekonomika auga nuo 2010 m., o pastarųjų metų pagrindinis ekonomikos plėtros veiksnys buvo augantis eksportas ir vidaus paklausa. 2016 m. realusis BVP paaugo 2,3%, o 2017 m. – 3,8% per metus. Realiojo eksporto plėtra 2017 m. buvo itin sparti (paaugo 13,2% per metus), tačiau privataus vartojimo (3,9%) ir investicijų augimas (7,3%) taip pat teigiamai prisidėjo prie ūkio plėtros (mažiau augo valdžios sektoriaus vartojimas – 1,2%). Pagal ūkio sektorius, 2017 m. antrąjį pusmetį labiausiai realioji bendroji pridėtinė vertė paaugo statyboje (2017 m. ketvirtąjį ketvirtį – 8,1%) ir apdirbamojoje gamyboje (7,0%), mažiau paslaugose ir žemės ūkyje (žr. pav. 1). Žemės ūkio sektorius, kuriame beveik dvejus metus (nuo 2015 m. ketvirtąjį iki 2017 trečiojo ketvirčio) bendrosios pridėtinės vertės augimas buvo neigiamas, nuo 2017 m. trečiojo ketvirčio atsigavo – 2017 m. trečiąjį ketvirtį sukuriamą žemės ūkio produkcijos vertė augo 0,4%, o ketvirtąjį ketvirtį – 0,8%. Statybų sektorius, neaugęs 2016 m., 2017 m. augo itin sparčiai, ypač 2017 m. antrojoje pusėje. Apdirbamosios gamybos sukuriama BVP augimo tempas 2017 m. taip pat buvo vienas spartesnių per pastaruosius keletą metų. Taigi, rinkos augimo tendencijos, ypač apdirbamosios gamybos ir statybų sektoriuose, buvo itin patrauklios naujo verslo kūrimui.

Pelningumo rodikliai yra taip pat labai svarbūs sprendimams kurti naują verslą, tai yra ir labai svarbus veiksnys finansuojant verslo plėtrą iš nuosavų finansavimo šaltinių. Įmonių pardavimų pajamos auga sparčiai – 2017 m. (skaičiuojant keturių ketvirčių slenkamąsias sumas) jos augo apie 13% (palyginimui, 2016 m. – apie 3%), tačiau tai iš dalies sietina ir su kainų kilimu šalyje (žr. pav.2). Įmonių sąnaudos 2017 m. didėjo apie 11% (palyginimui, 2016 m. – apie 2%), o šias tendencijas labai nulėmė sparčiai augantis darbo užmokestis (žr. pav. 3) ir su tuo siejamas darbo sąnaudų augimas. 2017 m. įmonių pelnai (skaičiuojant keturių ketvirčių slenkamąsias sumas) paaugo 11%, prieš metus augimas buvo šiek tiek spartesnis – beveik 17%. Taigi, nors pelno augimo tempas lėtėja, tačiau tendencijos rinkoje yra patrauklios verslo kūrimui. 2017 m., palyginus su 2016 m., pelnai labiausiai augo paslaugų sektoriaus veiklose – prekyboje, transporte ir saugojime, nekilnojamojo turto operacijų veikloje, tačiau šiek tiek sumažėjo pramonėje ir statyboje. Vis dėlto, pastarieji sektoriai taip pat dirba pelningai, todėl jie tebėra patrauklūs naujai besikuriančiam verslui.

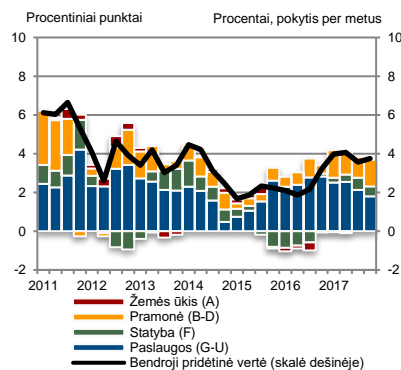
Žemų palūkanų normų aplinka yra vis dar gana palanki skolinimuisi (investicijoms į naujo verslo kūrimą bei esamo verslo plėtrą), tačiau kreditų augimas lėtėja. Padėtis darbo rinkoje yra sudėtinga. Nedarbas 2017 m. buvo 7,1 proc. (2016 m. – 7,9 proc.), tačiau užimtumo statistika rodo, kad Lietuvoje užimtumas nebeauga. Kiti statistiniai duomenys – laisvų ir užimtų darbo vietų rodikliai – rodo, kad užimtų darbo vietų 2017 m. nežymiai daugėjo, tačiau tai nėra pakankama atsižvelgiant į nemenką bedarbių skaičių, bei

¹ Žr. https://ec.europa.eu/info/files/winter-2018-economic-forecast-lithuania_en

² Žr. 1-ą įtarpą apie ekonominių veiksnių įtaką verslumui Lietuvoje 2005-2016 m.

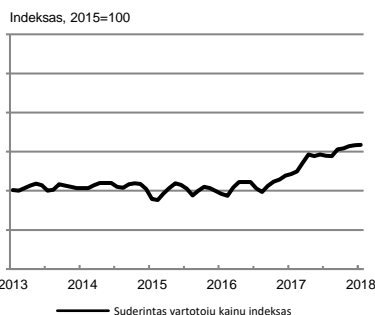
gan aukštą nedarbo ir laisvų darbo vietų lygį šalies ūkyje. 2017 m. antrąjį pusmetį vidutinis mėnesinis bruto darbo užmokestis per metus augo po daugiau nei 7 proc. per metus (2017 m. trečiąjį ketvirtį – 7,2 proc., ketvirtąjį – 7,5 proc.). Labiausiai jis augo paslaugų sektoriuje – informacijos ir ryšių veikloje, prekyboje, profesinėje ir mokslinėje veikloje, taip pat statyboje ir apdirbamojoje gamyboje. Spartus darbo užmokesčio augimas gali palaipsniui lėtinti įmonių pelno augimą ir riboti galimybes plėsti verslą iš vidinių finansavimo šaltinių. Tačiau pozityvu tai, kad trūkstant darbuotojų, didėja įmonių paskatos investuoti į materialųjį turtą (t.y. į naujų įrenginių įsigijimą bei esamų atnaujinimą), o tai didina našumo augimą tiek trumpuoju, tiek ir ilguoju laikotarpiu.

1 pav. Bendrosios pridėtinės vertės kaita 2010–2017 m. (gamybos metodu; palyginamosiomis kainomis)



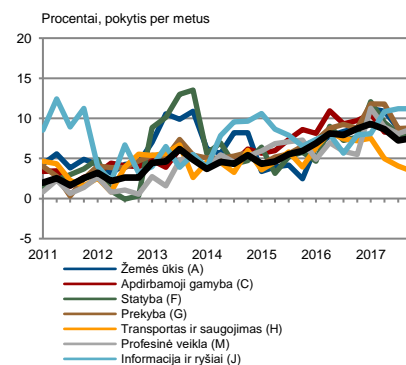
Šaltiniai: Lietuvos statistikos departamentas ir VŠĮ „Versli Lietuva“ paskaičiavimai.

2 pav. Suderintas vartotojų kainų indeksas 2013–2018 m. pradžioje



Šaltiniai: Eurostatas ir VŠĮ „Versli Lietuva“ paskaičiavimai.

3 pav. Vidutinio mėnesinio bruto darbo užmokesčio kaita 2010–2017 m. (pagal ūkio sektorius)



Šaltiniai: Lietuvos statistikos departamentas ir VŠĮ „Versli Lietuva“ paskaičiavimai.

II. PAGRINDINIAI VERSLUMO RODIKLIAI IR JŲ KAITA

2018 m. pradžioje Lietuvoje buvo 83,4 tūkst. veikiančių įmonių. Beveik 97 proc. veikiančių įmonių buvo įdarbinančios iki 50 darbuotojų, o 3 proc. – daugiau nei 50 darbuotojų. Iš visų įmonių beveik 62 proc. yra mikro dydžio įmonės (turinčios 0–4 darbuotojų). Pagal ūkio sektorius, daugiausia įmonių veikia prekyboje (apie 30 proc. visų įmonių), taip pat kitose paslaugų sektoriaus veiklose – profesinėje, mokslinėje ir techninėje veikloje (12 proc.) ir transporto ir saugojimo veikloje (beveik 10 proc.). Pramonėje ir statyboje veikiančių įmonių buvo po maždaug 10–11 proc., žemės ūkyje – apie 3 proc..

2018 m. pradžioje Lietuvoje veikė 83,4 tūkst. įmonių – daugiausia jų (beveik 62%) buvo mikro dydžio įmonės (turinčios 0–4 darbuotojus) (žr. 1 lentelę). Palyginti su 2016 m., per metus veikiančių įmonių skaičius paaugo 0,2 proc. (arba 0,1 tūkst.); tai labiausiai nulėmė mažų įmonių (turinčių 5–9 darbuotojus) skaičiaus augimas (0,3 tūkst.). Veikiančių įmonių, įdarbinančių iki 250 darbuotojų (tai yra vienas iš smulkių ir vidutinių įmonių apibrėžimo kriterijų) dalis šalies ūkyje nuo 2011 m. beveik nekito ir sudarė virš 99 proc.

Daugiausia įmonių 2018 m. pradžioje veikė prekyboje (29,6 proc. arba 24,7 tūkst.) ir paslaugų sektoriaus veiklose – profesinėje, mokslinėje ir techninėje veikloje (12,2 proc. arba 10,2 tūkst.), transporte ir saugojime (9,7 proc. arba 8,1 tūkst.). Pramonėje veikė 9,3 tūkst. (arba 11,1 proc.), statyboje – 8,0 tūkst. (arba 9,6 proc.), o žemės ūkyje – 2,3 tūkst. (arba 2,8 proc.) visų Lietuvos įmonių. Per metus labiausiai daugėjo veikiančių įmonių statyboje (0,3 tūkst.), tačiau mažėjo prekyboje (0,5 tūkst.). Šias tendencijas galėjo nulėmti augęs statybų sektoriaus ekonominis aktyvumas (žr. taip pat I dalį), o 2017 m. prekybos įmonių sparčiai augę pelnai gali būti iš dalies susiję su rinkoje sumažėjusiu šių įmonių skaičiumi.

1 lentelė. Veikiančių įmonių struktūra 2018 m. pradžioje

	Pagal dydį										
	Iš viso	0–4 darbuotojų	5–9 darbuotojai	10–19 darbuotojų	20–49 darbuotojai	50–99 darbuotojai	100–149 darbuotojai	150–249 darbuotojai	250–499 darbuotojai	500–999 darbuotojai	1 000 ir daugiau darbuotojų
Skaičius, tūkst. vnt.	83,4	51,4	16,3	7,9	4,9	1,5	0,5	0,4	0,2	0,1	0,1
Dalis (nuo visų ūkio subjektų skaičiaus)		61,6	19,6	9,5	5,9	1,9	0,6	0,4	0,3	0,1	0,1
Pokytis per metus, tūkst. vnt.	0,2	0,0	0,3	-0,2	0,1	0,0	0,0	0,0	0,0	0,0	0,0
	Pagal ūkio sektorius										
	Iš viso	Žemės ūkis (A)	Pramonė (B-E)	Statyba (F)	Didmeninė ir mažmeninė prekyba (G)	Profesinė, mokslinė ir techninė veikla (M)	Transportas ir saugojimas (H)	Nekilnojamojo turto operacijos (L)	Apgyvandinimo ir maitinimo paslaugų veikla (I)	Administracinė ir aptarnavimo veikla (N)	Kitos paslaugos
Skaičius, tūkst. vnt.	83,4	2,3	9,3	8,0	24,7	10,2	8,1	4,8	3,5	3,2	9,3
Dalis (nuo visų ūkio subjektų skaičiaus)		2,8	11,1	9,6	29,6	12,2	9,7	5,8	4,2	3,8	11,0
Pokytis per metus, tūkst. vnt.	0,2	0,0	-0,1	0,3	-0,5	0,0	0,1	0,2	0,0	0,0	0,2

Šaltiniai: Lietuvos statistikos departamentas ir VŠĮ „Versli Lietuva“ paskaičiavimai.

Verslumo rodikliai Lietuvoje rodo, kad juridinių asmenų skaičius 1000 gyventojų didėjo 2008–2016 m. laikotarpiu, tačiau 2017 m. šis rodiklis šiek tiek sumenko – iki 79,9 juridinių asmenų 1000 gyventojų. Vis dėlto, šis kryptis buvo labiausiai susijęs su įstatyminės

bazės keitimu – LR Vyriausybės nutarimu, leidžiančiu iš Juridinių asmenų registro 2016 m. išregistruoti tam tikrą skaičių juridinių asmenų (daugiau apie tai žr. III dalį).

Veikiančių įmonių skaičius 1000 gyventojų ir veikiančių mažų ir vidutinių įmonių skaičius 1000 gyventojų didėja nuo 2012 m., o 2018 m. pradžioje šių rodiklių reikšmės buvo atitinkamai 29,7 ir 29,6 vnt. 1000 gyventojų. Šių rodiklių didėjimas susijęs ne tik su veikiančių įmonių skaičiaus pokyčiais (2018 m. pradžios duomenimis – didėjo 0,2 proc.), bet ir su gyventojų skaičiaus mažėjimu.

2 lentelė. Pagrindiniai verslumo rodikliai 2008–2018 m.³

Verslumo rodikliai	2008	2009	2010	2011	2012	2013	2014	2015	2016	2017	2018
I. Juridiniai asmenys, tūkst. vnt.											
Juridinių asmenų skaičius ⁽¹⁾	176,2	179,3	182,2	187,3	195,6	207,6	217,8	225,6	231,3	224,7	
Veikiančių įmonių skaičius ⁽²⁾	63,6	65,6	63,8	66,8	62,9	65,8	68,3	76,4	79,8	83,3	83,4
Veikiančių MVĮ skaičius ⁽²⁾	63,2	65,2	63,4	66,5	62,6	65,5	67,9	76,1	79,5	82,9	83,1
Naujai įregistruotų juridinių asmenų skaičius ⁽¹⁾	8,6	8,3	9,2	10,4	14,9	13,5	13,9	10,2	10,5	11,4	
Išregistruotų juridinių asmenų skaičius ⁽¹⁾	4,7	5,1	6,1	3,2	3,2	3,2	4,0	4,9	17,3	4,8	
Bankrotų skaičius ⁽¹⁾	2,8	3,8	7,1	10,0	11,2	11,1	11,6	11,4	11,8	12,3	
II. Fiziniai asmenys, tūkst. asmenų											
Savarankiškai dirbančiųjų skaičius (15-74 m.) ⁽³⁾	145,8	136,2	115,3	114,6	123,6	136,4	141,5	147,6	153,1	147,9	
Savarankiškai dirbančiųjų, įdarbinančių kitus, skaičius (15-74 m.) ⁽³⁾	30,4	31,8	28,4	29,6	28,0	28,0	30,2	30,4	32,1	32,9	
Verslumo lygio rodikliai											
Juridinių asmenų skaičius 1000 gyventojų	55,3	57,1	59,7	62,4	65,8	70,5	74,5	78,1	81,2	79,9	
Veikiančių įmonių skaičius 1000 gyventojų ⁽⁴⁾	19,8	20,6	20,3	21,9	20,9	22,1	23,2	26,2	27,6	29,2	29,7
Veikiančių MVĮ skaičius 1000 gyventojų ⁽⁴⁾	19,7	20,5	20,2	21,8	20,8	22,0	23,1	26,0	27,5	29,1	29,6
Naujai įregistruotų juridinių asmenų skaičius 1000 gyventojų	2,7	2,6	3,0	3,5	5,0	4,6	4,7	3,5	3,7	4,1	
Naujai įregistruotų juridinių asmenų skaičius nuo visų (ankstesnio laikotarpio) juridinių asmenų	5,0	4,7	5,1	5,7	7,9	6,9	6,7	4,7	4,6	4,9	
Savarankiškai dirbančiųjų skaičius 1000 gyventojų	4,6	4,3	3,8	3,8	4,2	4,6	4,8	5,1	5,4	5,3	
Savarankiškai dirbančiųjų, įdarbinančių kitus, skaičius 1000 gyventojų	1,0	1,0	0,9	1,0	0,9	0,9	1,0	1,1	1,1	1,2	

Šaltiniai: ⁽¹⁾ Juridinių asmenų registras, ⁽²⁾ Lietuvos statistikos departamentas, ⁽³⁾ Eurostatas, ⁽⁴⁾ Rodikliai atitinkamų metų pradžioje.

III. NAUJO VERSLO KŪRIMO TENDENCIJOS – JURIDINIAI ASMENYS

2017 m. nauji juridiniai asmenys steigėsi sparčiau, tačiau veikiančių įmonių skaičius didėjo tik nežymiai. Menkas veikiančių įmonių skaičiaus didėjimas, vis dėlto, nerodo prastėjančios Lietuvos ekonomikos padėties; tai tikėtina buvo tik laikinas vienkartinis reiškinys. Dauguma indikatorių rodo, kad juridiniai asmenys steigiasi sparčiai, įmonių išgyvenamumo rodikliai gerėja, taigi, ekonominė aplinka verslo steigimuisi yra palanki.

Remiantis Juridinių asmenų registro (toliau – JAR) duomenimis, naujų juridinių asmenų steigimas 2017 m., palyginti su 2016 m., buvo spartesnis. 2017 m. buvo įsteigta 11,4 tūkst. naujų juridinių asmenų – beveik 9 proc. (arba 0,9 tūkst.) daugiau nei 2016 m. 2017 m. pabaigoje juridinių asmenų skaičius Lietuvoje buvo 227,1 tūkst. 2018 m. pirmojo ketvirčio duomenys rodo, kad naujai įsteigtų juridinių asmenų skaičius ir toliau didėja (apie 3 proc. per metus), taigi tendencijos yra palankios (žr. pav. 4).

2017 m. buvo išregistruota 4,8 tūkst. juridinių asmenų, tai buvo gerokai mažiau nei 2016 m. Tiesa, 2016 m. buvo išregistruota daug juridinių asmenų pagal atskirą LR Vyriausybės nutarimą. Šis nutarimas leido Juridinių asmenų registrų tvarkytojams išregistruoti juridinius asmenis, kurių likvidavimas pradėtas iki 2004 m. sausio 1d. ir nebaigtas per 10 metų nuo juridinio asmens teisinio statuso „likviduojamas“ įgijimo.⁴ Pagal šį nutarimą buvo išregistruota apie 13 tūkst. juridinių asmenų, todėl 2017 m., palyginti su 2016 m., išregistruotų juridinių asmenų skaičius gerokai (dėl palyginamosios bazės efekto) sumažėjo.

Įregistruotų ir išregistruotų įmonių balansas 2017 m. buvo teigiamas – naujai įregistruotų juridinių asmenų skaičius 2017 m. augo sparčiau (padidėjo 0,9 tūkst. juridinių asmenų) nei išregistruotų juridinių asmenų skaičius (0,5 tūkst.). 2018 m. pradžioje tendencijos nepasikeitė.

Remiantis Valstybinės mokesčių inspekcijos (toliau – VMI) duomenimis, 2017 m., palyginti su 2016 m., buvo įregistruota 0,2 tūkst. įmonių mažiau nei 2016 m. (2016 m. – 12,8 tūkst., o 2017 m. – 12,6 tūkst.). Nors VMI duomenys rodo šiek tiek kitokias tendencijas nei JAR duomenys, tačiau, tai yra tik neatitikimas tarp skirtingų duomenų šaltinių. Pagal VMĮ duomenis, labiausiai įmonių steigimas mažėjo prekyboje bei kitose paslaugų sektoriaus veiklose (M, R, S pagal ERVK2 red. ir kt.), taip pat statyboje. Pozityvi tendencija 2017 m. yra didėjanti daugiau nei 1 metus išgyvenusių įmonių dalis (žr. pav. 5-6). Nors šias tendencijas labiausiai nulėmė gerėję įmonių išgyvenamumo rodikliai nenustatytose ekonominėse veiklose, tačiau rodikliai gerėjo ir pagrindinėse šalies ūkio veiklose.

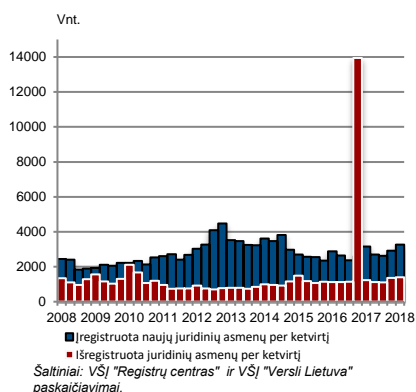
³ Kadangi kai kurie išvestiniai verslumo lygio rodikliai yra skaičiuojami naudojant skirtingus duomenų šaltinius, juos paskaičiuoti galima toliau išdėstytu būdu. Veikiančių įmonių skaičius 1000 gyventojų ir veikiančių MVĮ skaičius 1000 gyventojų rodikliai gaunami padalinus veikiančių ūkio subjektų skaičių metų pradžioje iš gyventojų skaičiaus (tūkst. asmenų) metų pradžioje. Juridinių asmenų skaičius 1000 gyventojų paskaičiuojamas dalinant vidutinį metinį juridinių asmenų skaičių iš gyventojų skaičiaus (tūkst. asmenų) kitų metų pradžioje. Kiti rodikliai skaičiuojami atitinkamai.

⁴ http://www.registrucentras.lt/juridiniai_asmenys/

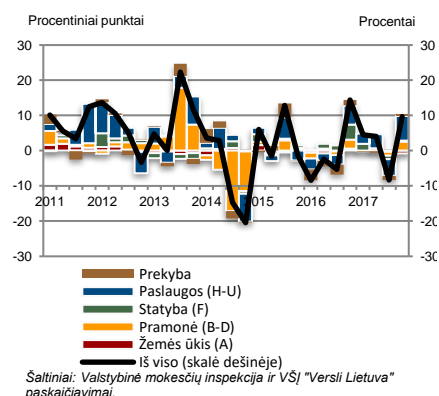
2017 m. šalies ūkyje daugiau nei 1 metus išgyvenusių įmonių dalis padidėjo iki 63 proc. (2016 m. – 60 proc.). Pagal ūkio sektorius apdirbamojoje gamyboje veikiančių įmonių išgyvenamumo rodiklis buvo 88 proc., statyboje – 77 proc., prekyboje – apie 56 proc., transporto ir saugojimo veikloje – 88 proc., profesinėje ir mokslo veikloje – 64 proc., informacijos ir ryšių veikloje – 75 proc.

2018 m. pradžioje Lietuvoje veikė 83,4 tūkst. įmonių. Pagal teisinį statusą uždarytų akcinių bendrovių buvo 67,4 tūkst., jos sudarė 81 proc. visų šalies ūkyje veikiančių įmonių; jų skaičius per metus padidėjo 1 proc. (arba 0,5 tūkst. vnt.). Taip pat didėjo ir mažųjų bendrijų – per metus jų skaičius augo beveik 15 proc. (arba 0,5 tūkst. vnt.), o jų dalis ekonomikoje padidėjo iki 4,6 proc. Veikiančių individualių įmonių skaičius mažėjo nuo 2007 m. iki 2016 m., tačiau jų itin padaugėjo 2017 m. 2018 m. tendencijos vėl pasikeitė – jų skaičius sumažėjo 0,8 tūkst. (nuo 11,5 tūkst. 2017 m. iki 10,7 tūkst. vnt. 2018 m. pradžioje). Tikėtina, kad veikiančių individualių įmonių augimo tendencijas 2017 m. lėmė 2016 m. priimtas LR Vyriausybės nutarimas, leidžiantis Juridinių asmenų registrų tvarkytojams išregistruoti tam tikrą skaičių įmonių (žr. pastraipą aukščiau). Šis įstatyminės bazės pakeitimas skatino tam tikrą skaičių individualių įmonių 2017 m. deklaruoti esant veikiančioms. Tačiau jau 2018 m., tikėtina, kad dalis šių įmonių vėl nebevykdė veikos. 2018 m. pradžioje veikiančių individualių įmonių dalis šalies ūkyje buvo apie 13 proc. Taigi, pagal teisinį statusą, Lietuvoje dominuoja uždarnosios akcinės bendrovės; mažesnes dalis sudaro individualiosios įmonės ir mažosios bendrijos (žr. lentelę 3).

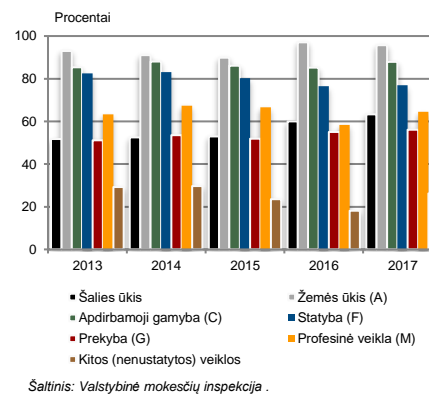
4 pav. Juridinių asmenų skaičiaus kaita 2008-2018 m. pradžioje



5 pav. Daugiau nei 1 metus išgyvenusių įmonių skaičiaus kaita 2011-2017 m. (pagal ūkio sektorius)



6 pav. Daugiau nei 1 metus išgyvenusių įmonių dalis 2013-2017 m. (pagal ūkio sektorius)



3 lentelė. Veikiančių įmonių struktūra pagal teisinį statusą 2013–2018 m.⁵

		2013	2014	2015	2016	2017	2018
Iš viso	Skaičius, tūkst., vnt.	65,8	68,3	76,4	79,8	83,3	83,4
	Pokytis per metus, %		3,8	11,9	4,5	4,3	0,2
UAB	Skaičius, tūkst., vnt.	53,4	55,2	62,6	65,2	66,9	67,4
	Dalis nuo visų įmonių, %	81,1	80,9	81,9	81,7	80,4	80,8
	Pokytis per metus, %		3,5	13,2	4,3	2,6	0,8
AB	Skaičius, tūkst., vnt.	0,3	0,3	0,3	0,3	0,3	0,3
	Dalis nuo visų įmonių, %	0,5	0,5	0,4	0,4	0,4	0,3
	Pokytis per metus, %		-0,9	0,0	-0,9	-6,1	-2,7
IĮ	Skaičius, tūkst., vnt.	11,0	10,9	10,2	9,9	11,5	10,7
	Dalis nuo visų įmonių, %	16,7	16,0	13,3	12,4	13,8	12,8
	Pokytis per metus, %		-0,6	-6,5	-2,9	16,0	-7,1
MB	Skaičius, tūkst., vnt.	0,0	0,6	2,2	3,2	3,4	3,8
	Dalis nuo visų įmonių, %	0,0	0,9	2,9	4,0	4,0	4,6
	Pokytis per metus, %			246,5	46,4	4,0	14,5
Kitos teisinės formos	Skaičius, tūkst., vnt.	1,1	1,2	1,2	1,2	1,2	1,2
	Dalis nuo visų įmonių, %	1,7	1,7	1,5	1,5	1,4	1,4
	Pokytis per metus, %		51,1	-2,2	1,4	2,3	0,2

Šaltiniai: Lietuvos statistikos departamentas ir VŠĮ „Versli Lietuva“ paskaičiavimai.

IV. NAUJO VERSLO KŪRIMO TENDENCIJOS – SAVARANKIŠKAI DIRBANTYS ASMENYS

2017 m. šalies ūkyje mažėjo savarankiškai dirbančiųjų skaičius – per metus jų vidutiniškai sumažėjo 3,4 proc. (arba 5,3 tūkst. asmenų). Palyginti, 2016 m. savarankiškai dirbančiųjų (15–74 m. amžiaus) vidutiniškai daugėjo 3,8 proc. (arba 5,6 tūkst. asmenų), tačiau jau nuo 2016 m. ketvirtojo ketvirčio jų skaičius krito. Tikėtina, kad savarankiškai dirbančiųjų skaičiaus mažėjimas ir toliau

⁵ Duomenys atitinkamų metų pradžioje.

rodo, kad, keičiasi užimtumo struktūra – dalis savarankiškai dirbančiųjų pereina dirbti samdomaisiais darbuotojais, dažnai netgi keičiant veiklą. Tai lemia gan sparčiai augantis ekonominis aktyvumas šalyje ir didėjantis samdomųjų darbuotojų darbo užmokeskis.

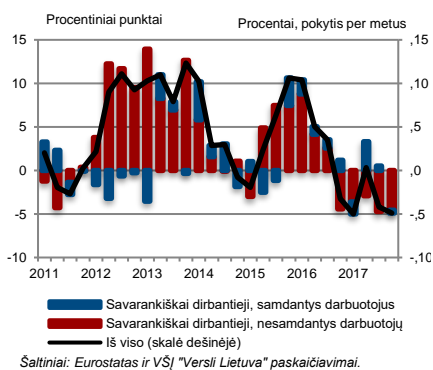
2016 m. savarankiškai dirbo 153,1 tūkst. (15–74 m. amžiaus) šalies gyventojų, tai buvo 3,8 proc. (arba 5,6 tūkst. asmenų) daugiau nei 2015 m. 2017 m. tendencijos keitėsi – savarankiškai dirbančiųjų šalies ūkyje sumažėjo 3,4 proc. (arba 5,3 tūkst. asmenų). Savarankiškai dirbančiųjų skaičius mažėjo jau nuo 2016 m. ketvirtojo ketvirčio (žr. pav. 7) ir visus 2017 m. metus (išimtis – 2017 m. antrasis ketvirtis, kai jų skaičius nežymiai paaugo). 2017 m. savarankiškai dirbančiųjų krytį labiausiai nulėmė jų mažėjimas 25–49 m. amžiaus grupėje (5,1 tūkst. asmenų). Daugiausia savarankiškai dirbančiųjų yra asmenys, priklausantys būtent šiai amžiaus grupei (2017 m. – 56 proc.). Tačiau, 2017 m. daugėjo savarankiškai dirbančiųjų, priklausančių vyresniajai – 50–74 m. amžiaus grupei (1,1 tūkst. asmenų). Tai lėmė, kad vyresniųjų asmenų dalis savarankiškai dirbančiųjų struktūroje didėjo (2017 m. – 39 proc.), o nuo 2011 m. jų dalis paaugo net 2 proc. punktais. Nuo 2011 m. ši užimtumo forma tapo patrauklesnė ir jauniems asmenims, priklausantiems 15–24 m. amžiaus grupei – jei 2011 m. šioje amžiaus grupėje buvo 2,7 tūkst. savarankiškai dirbančiųjų asmenų, tai 2017 m. jų padaugėjo iki 5,5 tūkst. asmenų. Savarankiškai dirbančiųjų struktūros kaita, o ypač vyresniųjų asmenų dalies didėjimas, iš dalies yra susijęs su visuomenės senėjimo procesu – bendrojoje užimtųjų struktūroje taip pat nuo 2011 m. gerokai padidėjo vyresniųjų asmenų dalis. Pagal ūkio sektorius, 2017 m. daugiausiai savarankiškai dirbančiųjų sumažėjo prekyboje (4 tūkst. asmenų), taip pat žemės ūkyje (1,8 tūkst. asmenų), tačiau jų daugėjo mokslinėje, profesinėje veikloje (0,4 tūkst.) ir kitose veiklose (žr. pav. 8). Vis dėlto daugiausia savarankiškai dirbančiųjų tebedirba žemės ūkyje (29 proc.) ir prekyboje (18 proc.), taip pat nemaža jų dalis (12 proc.) dirba statybų sektoriuje.

Atsižvelgiant į tai, kad samdomųjų darbuotojų skaičius per metus beveik nekito, o užimtų darbo vietų šiek tiek augo (daugiau apie tai žr. dalį VI), tikėtina, kad savarankiškai dirbančiųjų skaičiaus mažėjimas ir toliau rodo, kad, keičiasi užimtumo struktūra – dalis savarankiškai dirbančiųjų pereina dirbti samdomaisiais darbuotojais, dažnai netgi keičiant veiklą. Tai lemia gan sparčiai augantis ekonominis aktyvumas šalyje ir didėjantis samdomųjų darbuotojų darbo užmokeskis. Pastarosios tendencijos taip pat galėjo būti iš dalies sietinos ir su teisinės-mokestinės bazės pasikeitimu – nuo 2017 m. pasikeitusios verslo liudijimų apmokestinimo tvarkos.⁶

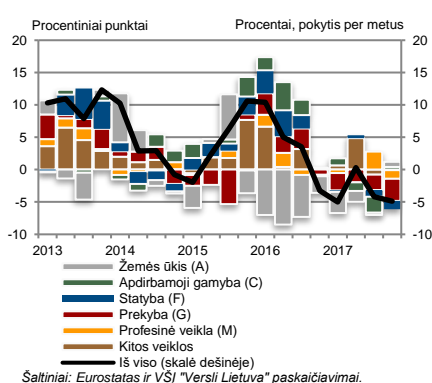
Savarankiškai dirbantieji, vykdantys veiklą išsiimant verslo liudijimą, sudaro iki 20% visų vykdančių individualią veiklą asmenų; ši struktūra per laiką keičiasi mažai. Vis dėlto, 2015 m. asmenų dirbančių pagal verslo liudijimą skaičius paaugo beveik 7%, 2016 m. – 9%, o 2017 m. jų skaičius šiek tiek mažėjo (apie 0,5 proc.).⁷ Vertinant 2018 m. (sausio-vasario mėn.) duomenis, pastebėtina, kad asmenų, dirbančių pagal verslo liudijimus ir toliau mažėja (2 proc. lyginant su atitinkamu 2017 m. laikotarpiu), o šis kritys savarankiškai dirbančiųjų kontekste yra gana nemenkas. Tai, vėlgi, gali būti sietina su mokestinės bazės keitimu – valstybinio socialinio draudimo įmokų mokėjimo pakeitimų, įsigaliojusių nuo 2018 m. sausio mėn. 1d.⁸ Šios 2018 m. tendencijos rodo, kad šiemet galima tikėtis ir tolesnio savarankiškai dirbančiųjų skaičiaus mažėjimo.

Savarankiškai dirbantys asmenys Lietuvoje pastaraisiais metais sudarė apie 11–12 proc. visų užimtųjų, tačiau vertinant pastarųjų metų tendencijas, t.y. savarankiškai dirbančiųjų skaičiaus krytį, tikėtina, kad ateityje jų dalis užimtumo struktūroje gali ir mažėti (žr. pav. 9).

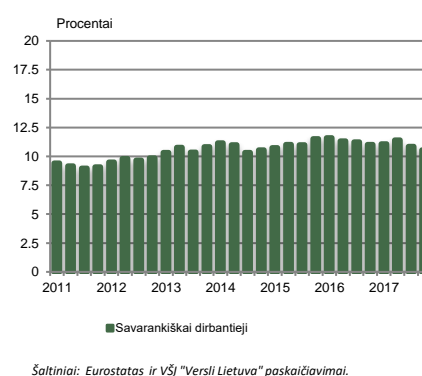
7 pav. Savarankiškai dirbančiųjų asmenų kaita 2011–2017 m.



8 pav. Savarankiškai dirbančiųjų asmenų kaita 2011–2017 m. (pagal ūkio sektorius)



9 pav. Savarankiškai dirbančiųjų asmenų dalis nuo visų užimtųjų 2011–2017 m.



V. VERSLO FINANSAVIMAS

Naujo verslo kūrimui ar esamo verslo plėtrai labai svarbus yra prieinamumas prie finansavimo šaltinių. 2017 m. paskolų, suteiktų privačioms ne finansų įmonėms, portfelis didėjo, tačiau jo augimas yra gerokai lėtesnis nei 2016 m. 2017 m. ketvirtąjį ketvirtį paskolų portfelis paaugo 0,8 proc., o palyginimui 2016 m. – 7,8 proc. Uždirbamas pelnas, kuris taip pat yra svarbus verslo plėtos, finansuojamos nuosavomis lėšomis, veiksnys, taip pat pastaruoju laikotarpiu auga lėčiau nei 2015–2016 m. 2017 m. pelno augimas buvo apie 11 proc., o palyginimui 2016 m. – beveik 17 proc. Finansuojamų projektų vertė iš ES paramos lėšų 2017 m. buvo mažesnė nei 2016 m., tačiau 2018 m. pradžioje šių lėšų įsisavinimas paspartėjo (apie 20 proc.). Taigi, lėtėjant pelno ir kreditų augimui, 2014–2020 m. ES paramos lėšos tampa svarbiu Lietuvos įmonių finansavimo šaltiniu.

Ne finansų įmonių pelnas prieš apmokestinimą (skaičiuojant keturių ketvirčių slenkamąsias sumas) 2016 m. per metus didėjo beveik 17 proc. (arba 716 mln. eurų)⁹, o 2017 m. – jau tik 11 proc. (arba 545 mln. eurų) (žr. pav. 10). Tiek 2017 m. pirmąjį pusmetį, tiek ir antrąjį įmonių pelnai augo apie 11 proc. per metus; 2017 m. ketvirtąjį ketvirtį jo augimas buvo neigiamas (8,3 proc.). Pagal ūkio sektorius, 2017 m. pelnai per metus (skaičiuojant keturių ketvirčių slenkamąsias sumas) paaugo daugelyje pagrindinių paslaugų

⁶ https://www.vmi.lt/cms/naujienos5/-/asset_publisher/EO8tCBQnzyos/content/id/9155326

⁷ Paskaičiuota pagal VMĮ duomenis, įvertintus vidutinius metinius vidurkius.

⁸ <http://www.sodra.lt/pasikeitimai-nuo-2018-m-sausio-1-d-verslo-liudijimai>

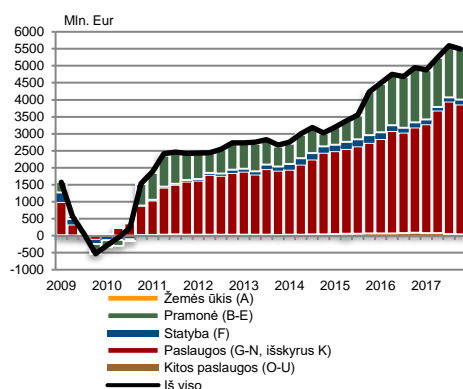
⁹ Skaičiuojamos keturių ketvirčių sumos.

sektoriaus veiklų, tačiau šiek tiek sumažėjo apdirbamojoje gamyboje ir statyboje. Pastarosiose veiklose pelnai mažėjo pirmąjį metų pusmetį, o antrąjį pusmetį jo augimas jau buvo spartus (apie 30 proc. statyboje ir apie 13 proc. pramonėje). Pagrindinėse paslaugų sektoriaus veiklose pelnai 2017 m. augo sparčiau nei vidutiniškai šalies ūkyje – prekyboje apie 40 proc., administracinėje ir aptarnavimo veikloje – 44 proc., transporto ir saugojimo veikloje – 34 proc., profesinėje ir mokslinėje veikloje – 14 proc. Taigi, pagrindinėse paslaugų sektoriaus veiklose verslo plėtros perspektyvos iš uždirbamo ir sukaupto pelno yra geros, o apdirbamojoje gamyboje – prastesnės nei 2016 m. Statybos sektoriuje, nors pelnai buvo mažesni nei prieš metus, tačiau jo augimo mažėjimas nebuvo toks didelis kaip 2016 m.

Po labai stipraus paskolų portfelio didėjimo 2016 m., jo augimas 2017 m. lėtėjo, ypač antrąjį metų pusmetį (žr. pav. 11). Paskolų išdavimas privačioms ne finansų įmonėms 2017 m. ketvirtąjį ketvirtį augo 0,8 proc. per metus – 66 mln. eurų (palyginimui, 2017 m. pirmąjį ketvirtį jis augo 6,3 proc., antrąjį ketvirtį – 2,6 proc., trečiąjį ketvirtį – 0,7 proc. per metus). Bendroji išduotų paskolų suma 2017 m. ketvirtojo ketvirčio pabaigoje buvo 8288,5 mln. eurų. Palyginimui, 2016 m. išduotų paskolų portfelis augo gerokai sparčiau – 597,5 mln. eurų arba 7,8 proc.; taigi 2017 m. paskolų portfelio augimo tempas buvo gerokai lėtesnis.

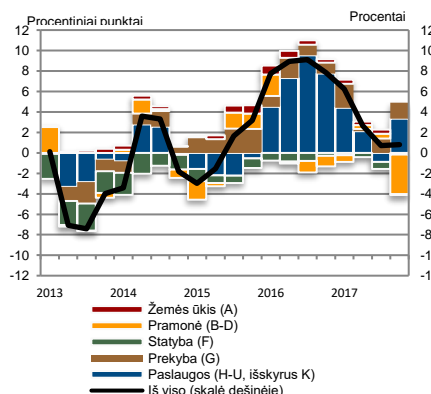
Pagal ūkio sektorius didžiausias paskolų portfelio suma 2017 m. pabaigoje buvo paslaugų sektoriuje, ypač nekilnojamo turto operacijų veikloje (2140,0 mln. eurų) ir prekyboje (1880,6 mln. eurų), taip pat apdirbamojoje gamyboje (1185,6 mln. eurų), gerokai mažesnė statyboje (430,9 mln. eurų) bei žemės ūkio veikloje (299,9 mln. eurų). Šie skirtumai tarp sektorių priklauso nuo sektorių veiklos specifikos ir jų dydžio, taip pat nuo sektorių poreikio skolintis tam tikru verslo ciklo metu. 2017 m. paskolų portfelis augo sparčiausiai paslaugų sektoriaus administracinėje ir aptarnavimo veikloje (113,1 mln. eurų arba beveik 46 proc.), profesinėje ir mokslinėje veikloje (145 mln. eurų arba beveik 55 proc.), prekyboje (127,4 mln. eurų arba 7,3 proc.) ir transporto ir saugojimo veikloje (29 mln. eurų arba 6,1 proc.) – veiklose, kuriose labiausiai augo ir pelnas. Prisimenant, kad būtent šiose veiklose pelnai 2017 m. augo sparčiau nei vidutiniškai šalies ūkyje¹⁰, tikėtina, kad pelno augimas bent jau iš dalies nulėmė geresnes šių sektorių kreditavimo galimybes arba sąryšis tarp pelno ir kreditų augimo buvo abipusis.

10 pav. Ne finansų įmonių pelnas prieš apmokestinimą (pagal ūkio sektorius); 4 ketvirčių sienkamosios sumos 2009-2017 m.



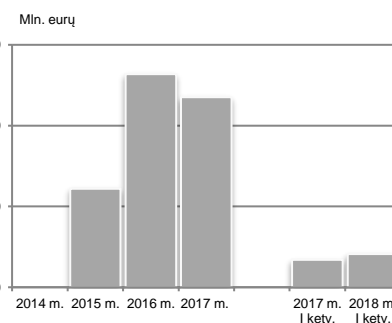
Šaltiniai: Lietuvos statistikos departamentas ir VŠĮ "Versli Lietuva"

11 pav. Paskolų ne finansų įmonėms portfelio kaita 2013-2017 m. (pagal ūkio sektorius)



Šaltiniai: Lietuvos bankas ir VŠĮ "Versli Lietuva" paskaičiavimai.

12 pav. ES paramos lėšų panaudojimas 2014-2017 m.



Šaltinis: www.esinvesticijos.lt ir VŠĮ "Versli Lietuva" paskaičiavimai.

Pasibaigus struktūrinių ES paramos fondų lėšų 2007–2013 m. panaudojimo periodui ir prasidėjus 2014–2020 m. finansavimo periodui, ES lėšų panaudojimas buvo sulėtėjęs. 2016 m. tendencijos jau buvo kitokios – finansuojamų projektų vertė buvo dvigubai didesnė nei 2015 m. 2017 m., palyginti su 2016 m., skirtas finansavimas buvo apie 10 proc. mažesnis nei tuo pat laikotarpiu prieš metus, tačiau jau 2018 m. pradžioje jo augimas vėl paspartėjo. 2018 m. sausio–kovo mėn. finansuojamų projektų vertė paaugo apie 20 proc. per metus. Pagal daugelį 2014–2020 m. finansinės paramos prioritetų¹¹ yra skatinamas verslo sektorius, todėl šios programos ateityje turėtų daryti teigiamą poveikį verslo plėtrai Lietuvoje.

VI. VERSLO PLĖTRĄ RIBOJANTYS IR KITI VEIKSNIAI

Su tinkamos kvalifikacijos darbuotojų stokos problema susiduria visi Lietuvos ūkio sektoriai, o tai ir toliau didina spaudimą darbo užmokesčio augimui. Vis dėlto, darbuotojų trūkumas skatina įmones ieškoti kitų verslo plėtros sprendimų – didinti investicijas į materialųjį turtą (pvz. į naujų įrenginių įsigijimą bei esamų atnaujinimą). Investicijų augimas yra ypač spartus veiklose, kurios labiausiai susiduria su darbuotojų trūkumo problema. Investicijos į materialųjį turtą didina našumo augimą tiek trumpuoju, tiek ir ilguoju laikotarpiu.

Remiantis įmonių apklausų rezultatais reikiamos kvalifikacijos darbuotojų trūkumas ir toliau, po nepakankamos paklauskos, yra vienas svarbiausių įmonių veiklą ribojančių veiksnių. Apie 30–40 proc. Lietuvos įmonių 2017 m. nurodė, kad 2017 m. jų veiklą riboja nepakankama paklausa – pagal ūkio sektorius daugiausia jų buvo prekyboje (vidutiniškai 41 proc.), mažiau pramonėje ir statyboje (atitinkamai 38 proc. ir 37 proc.), mažiausiai – paslaugų sektoriuje (36 proc.). 2018 m. (sausio–vasario mėn.), įmonių vertinančių, kad jų veiklą riboja nepakankama paklausa, mažėjo visose ūkio veiklose (žr. pav. 13-15).

Atvirkštinės tendencijos stebimos analizuojant darbuotojų trūkumą kaip įmonių veiklą ribojantį veiksnių. 2017 m. darbuotojų trūkumas labiausiai riboja statybų įmonių veiklą – vidutiniškai 23 proc. statybų įmonių 2017 m. nurodė, kad jų veiklą riboja šis veiksnys. Šiek tiek mažiau įmonių buvo prekyboje (beveik 18 proc.), pramonėje (16 proc.) ir paslaugose (daugiau nei 12 proc.). 2017 m., palyginti

¹⁰ Prekyboje apie 40 proc., administracinėje ir aptarnavimo veikloje – 44 proc., transporto ir saugojimo veikloje – 34 proc., profesinėje ir mokslinėje veikloje – 14 proc.

¹¹ Pavyzdžiui, mokslinių tyrimų skatinimas, informacinės visuomenės skatinimas, smulkiojo ir vidutinio verslo skatinimas, infrastruktūros plėtros, kokybiško užimtumo ir dalyvavimo darbo rinkoje skatinimas ir kita. Žr. daugiau <http://www.esinvesticijos.lt/lt/statistics/projektai>.

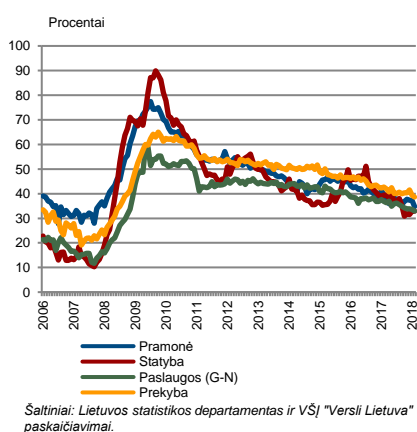
su 2016 m., darbuotojų trūkumo problema labiausiai paaštrėjo statybos sektoriuje (2016 m. darbuotojų stoka buvo aktuali beveik 19 proc. įmonių, taigi, per metus jų skaičius didėjo 4,4 proc. p.), tai, tikėtina, labiausiai susiję su suaktyvėjusia statybų sektoriaus veikla. Kituose ūkio sektoriuose darbuotojų trūkumo problema taip pat aštrėjo – pramonėje ši ribojanti veiksnį 2017 m. nurodė beveik 4 proc. punkto, prekyboje – 2,4 proc. punkto, o paslaugose 1,1 proc. punkto daugiau įmonių nei 2016 m. 2018 m. (sausio-vasario mėn.) darbuotojų stoka ir toliau yra vienas svarbiausių įmonių veiklą ribojančių veiksnių – jo svarba, palyginti su 2017 m., labiausiai didėja paslaugose, t.y. sektoriuje, kuris yra imlus darbui.

Pagal įmonių apklausas 2017 m. su finansiniais sunkumais susidūrė apie 15 proc. prekybos įmonių, 14 proc. statybos įmonių, 10 proc. paslaugų sektoriaus įmonių ir 7 proc. pramonės įmonių. 2018 m. (sausio-vasario mėn.), palyginti su 2017 m., mažėja įmonių susiduriančių su finansiniais sunkumais – šios tendencijos labiausiai pastebimos prekybos sektoriaus įmonių veikloje.

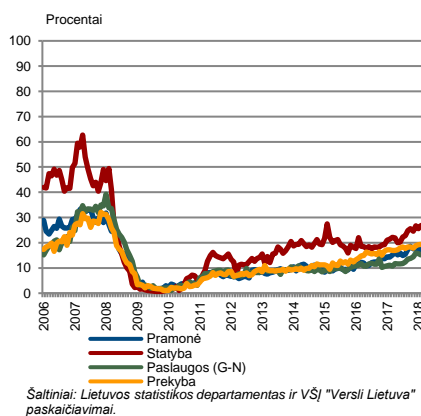
Tarp kitų ribojančių veiksnių, prekybos įmonės rinkoje susiduria su didele konkurencija – 67 proc. įmonių (2018 m. sausio-vasario mėn. vidurkis) nurodė, kad šis veiksnys riboja jų veiklą. Kadangi šis ūkio sektorius šalies ūkyje yra pelningas (2017 m. pelnas paaugo net apie 40 proc.) ir didžiausias pagal veikiančių įmonių skaičių (žr. 1 lentelę), nenuostabu, kad prekyboje veikiančios įmonės susiduria su didele konkurencija. Prekybos įmonių veiklą taip pat riboja įstatyminis verslo reguliavimas; tai kaip ribojanti veiklą veiksnį, 2018 m. pradžioje nurodė apie 28 proc. prekybos įmonių.

Pramonėje gamybos pajėgumų panaudojimas yra labai aukštas – 77 proc., tai yra vienas aukščiausių rodiklių nuo 2003 m.; žaliavų ar įrengimų trūkumo problema pramonėje 2018 m. pradžioje nurodė 11 proc. įmonių.

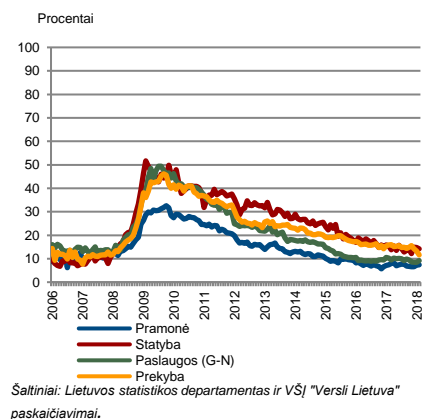
13 pav. Veiksniai, ribojantys įmonių veiklą – nepakankama paklausa 2006-2018 m. (pagal ūkio sektorius; pakoreguota pagal sezoniškumą)



14 pav. Veiksniai, ribojantys įmonių veiklą – darbuotojų trūkumas 2006-2018 m. (pagal ūkio sektorius; pakoreguota pagal sezoniškumą)



15 pav. Veiksniai, ribojantys įmonių veiklą – finansiniai sunkumai 2006-2018 m. (pagal ūkio sektorius; pakoreguota pagal sezoniškumą)

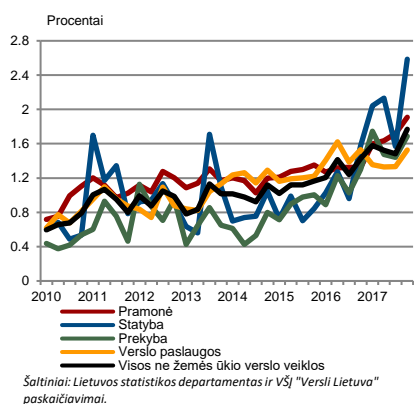


Pagal verslo tendencijų rodiklius, darbuotojų trūkumas vis dar yra vienas svarbesnių įmonių plėtrą stabdančių veiksnių. Laisvų darbo vietų lygio kaita rodo tas pačias tendencijas. 2017 m. pabaigoje laisvų darbo vietų lygis buvo aukščiausias per visą pokrizinį laikotarpį; šis rodiklis sparčiai didėjo jau nuo 2014 m. pabaigos. Šios tendencijos stebimos visuose šalies ūkio sektoriuose (žr. pav. 16). Tai rodo, kad sparčiai kuriamos naujos arba atsilaisvina anksčiau buvusios užimtų darbo vietos, tačiau jų užpildymas nėra spartus (žr. pav. 17). 2017 m. ketvirtąjį ketvirtį naujai įkurtų vietų skaičius verslo sektoriuje paaugo 26 proc. (2017 m. trečiąjį ketvirtį – 21 proc.), o užimtų darbo vietų – 1,3 proc. (2017 m. trečiąjį ketvirtį – 1,2 proc.). Sektoriuose, kurie labiau susiję su viešojo sektoriaus veiklomis (O,P,Q pagal ERVK2 red.), laisvų darbo vietų augimas metų pabaigoje buvo dar spartesnis (beveik 29 proc.), o užimtų darbo vietų skaičius mažėjo.

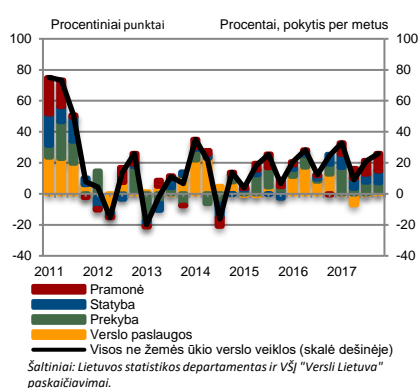
Pagal verslo ūkio sektorius didžiausias laisvų darbo vietų buvo statyboje, žemiausias – paslaugose. Vis dėlto, vertinant atskiras paslaugų sektoriaus veiklas, pastebėtina, kad itin aukštas laisvų darbo vietų lygis buvo finansų sektoriuje ir ryšių veikloje (J-K pagal ERVK2 red.); čia rodiklio reikšmė buvo gerokai aukštesnė nei statybos sektoriuje. Taigi, ne tik statybos sektorius, bet ir paslaugų sektoriaus finansinė ir informacinių technologijų veikla susiduria su nemenka darbuotojų trūkumo problema. Pramonėje šis rodiklis šiek tiek žemesnis, tačiau taip pat vienas aukštesnių šalies ūkyje. Taip pat nestebina, kad daugumoje šių ūkio sektorių atlygis už darbą 2017 m. augo sparčiausiai (žr. pav. 3).

Darbuotojų trūkumas lemia ne tik sparčiausią darbo užmokesčio augimą šiose veiklose, bet ir spartų darbo našumo augimą. 2017 m. darbo našumas sparčiausiai augo statyboje, paslaugų sektoriaus informacijos ir ryšių veikloje bei pramonėje (žr. pav. 18), taigi, veiklose, kurios labiausiai susiduria su darbuotojų trūkumo problema. Materialinės investicijos (to meto kainomis) šiuose ūkio sektoriuose pastaraisiais metais (2016-2017 m.) taip pat augo sparčiai (informacijos ir ryšių veikloje bei finansinėje ir draudimo veikloje – vidutiniškai po 20 proc. per metus, apdirbamojoje gamyboje – po beveik 9 proc., statyboje – po 4 proc.), todėl spartus darbo našumo didėjimas, tikėtina, susijęs ir su pastarojo laikotarpio investicijomis į materialųjį turtą.

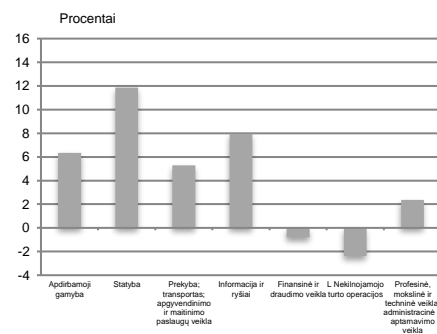
16 pav. Laisvų darbo vietų lygis verslo veiklose 2010-2017 m. (pagal ūkio sektorius)



17 pav. Laisvų darbo vietų kaita verslo veiklose 2011-2017 m. (pagal ūkio sektorius)



18 pav. Darbo našumo kaita 2011-2017 m. (pagal ūkio sektorius)



Šaltiniai: Lietuvos statistikos departamentas ir VŠĮ "Versli Lietuva" paskaičiavimai.

1 intarpas. Studija: veiksniai, lemiantys verslumo pokyčius Lietuvoje 2005–2016 m.

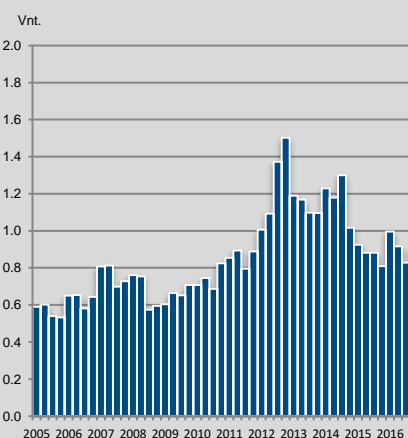
Verslumas yra vienas svarbiausių ekonomikos vystymosi veiksnių. Veikiančios įmonės ekonomikoje kuria produkciją ir darbo vietas, naujos įmonės skatina efektyvumo ir gamybos veiksnių našumo didinimą, keičia ekonomikos struktūrą, kuria naujoves, didina produktų įvairovę, ekonomikoje didėja konkurencija ir mažėja kainos. Todėl yra svarbu nustatyti veiksniai, lemiančius verslumo kaitą, taip veiksniai, lemiančius sprendimus eiti į rinką ar joje tęsti veiklą kaip juridinis asmuo ar savarankiškai dirbantysis. Veiksniai, lemiantys sprendimus eiti į rinką arba tęsti joje veiklą priklauso nuo rinkos struktūros ir verslo elgsenos ypatumų.

Ekonominėje literatūroje dažniausiai verslumo lygis yra vertinamas keletu rodiklių – tai **juridinių asmenų ar veikiančių įmonių skaičiumi tūkstančiui gyventojų, naujai įregistruotų juridinių asmenų skaičiumi tūkstančiui gyventojų, naujai įregistruotų juridinių asmenų skaičiumi nuo visų (pvz. ankstesnio laikotarpio) juridinių asmenų**, taip pat **savarankiškai dirbančiųjų skaičiumi tūkstančiui gyventojų** ir kitais. Šie rodikliai gali būti lyginami tarp šalių ir tarp ūkio sektorių bei parodyti šalies verslumo lygį ar sektoriaus patrauklumą verslui.

Veiksniai, lemiantys verslumo pokyčius – teorinis kontekstas

Ekonominėje literatūroje veiksniai, galintys daryti poveikį verslumo lygiui ir jo kaitai dažnai yra skirstomi į skatinamuosius ir ribojančiuosius. Tarp skatinamųjų svarbiausi yra tokie veiksniai kaip **rinkos ekonominio augimo potencialas** ir jos **pelningumas**. Tiek spartus augimas, tiek ir didėjantis rinkos pelningumas teigiamai veikia paskatas kurti verslą arba skatina jau veikiančius verslus toliau veikti rinkoje. Ribojantys veiksniai gali būti suskirstyti į rinkos ir institucinius veiksniai. Tarp ribojančių veiksnių svarbiausi yra didėjantis **kapitalo intensyvumas**, ribotas **priėjimas prie išorinių finansavimo šaltinių** ir didelės **sąnaudos, patiriamos kuriant verslą**. Verslumo kontekste kapitalo intensyvumas gali ir skatinti ir riboti verslo kūrimą, o didelės išlaidos, susijusios su verslo pradžia, dažnai daro neigiamą poveikį sprendimui steigti verslą. Ribotas priėjimas prie kreditų taip pat gali neigiamai veikti paskatas kurti verslą. Tarp institucinių, neigiamai verslumą veikiančių, veiksnių paminėtina **mokestinė sistema, darbo rinkos reguliavimas**, taip pat **teisinės kliūtys, lėtinančios verslo kūrimą** (pvz. licencijų ar leidimų išsiėmimas, verslo registravimo procedūros ir pan.). Ekonominėje literatūroje dar minimi ir tokie ribojantys rinkos veiksniai kaip eksporto ir importo intensyvumas, išlaidos reklamai, masto ekonomika, tačiau šie veiksniai, tikėtina, yra šiek tiek mažiau svarbūs nei veiksniai išvardinti aukščiau.

A.1 pav. Per ketvirtį įregistruotų naujų juridinių asmenų skaičius tūkstančiui gyventojų Lietuvoje 2005–2016 m.



Šaltiniai: Juridinių asmenų registras, Lietuvos statistikos departamentas ir VSJ "Versli Lietuva" paskaičiavimai.

Verslumo lygio rodikliai Lietuvoje 2005–2016 m.

Verslumo indikatoriai rodo, kad juridinių asmenų skaičius tūkstančiui gyventojų Lietuvoje nuolat didėja – nuo maždaug 50 vnt. 2005 m. iki maždaug 80 vnt. 2016 m. Tačiau šis rodiklis yra labai priklausomas nuo gyventojų skaičiaus pokyčio, todėl kiti rodikliai galėtų geriau parodyti tikrąją verslumo kaitą Lietuvoje. Vienas tokių yra per ketvirtį įregistruotų naujų juridinių asmenų skaičius tūkstančiui gyventojų (žr. pav. A1) – šis rodiklis yra mažiau jautrus gyventojų skaičiaus kaitai, jo reikšmės kinta priklausomai nuo verslo ciklo fazės ir struktūrinių verslumo kaitą lemiančių veiksnių. Šio rodiklio reikšmė Lietuvoje 2005–2016 m. kito intervale nuo 0,5 iki maždaug 1,5. Taip pat yra ir su kitu rodikliu, vertinančiu naujai įregistruotų juridinių asmenų skaičių nuo visų (pvz. ankstesnio laikotarpio) juridinių asmenų – jis 2005–2016 m. kito intervale nuo 1,0 iki 2,2. Lietuvoje yra dar viena verslumo forma – savarankiškai dirbantieji – o jų skaičiaus tūkstančiui gyventojų pokytis taip pat puikiai atspindi verslumo pokyčius. Pastarieji trys rodikliai rodo verslumo lygio kaitą Lietuvoje, o šią kaitą lemia veiksniai, kurie skatina arba riboja verslo kūrimą ir plėtrą. Taigi, svarbu yra suprasti kurie veiksniai labiausiai veikia verslumą Lietuvoje ir išanalizuoti šių veiksnių poveikį verslumo lygiui.

Veiksniai, lemiantys verslumo pokyčius Lietuvoje 2005–2016 m.

Empirinės literatūros, kurioje analizuojami verslumo veiksniai kitose šalyse, yra, tačiau rezultatai skirtingoms šalims yra ganėtinai skirtingi. Vis dėlto, paprastai yra randamas teigiamas sąryšis tarp verslumo kintamųjų ir rinkos augimo potencialo bei jos pelningumo, o ribojančių veiksnių poveikis verslumui skirtingose rinkose yra labai nevienodas.

Analizuojant Lietuvos duomenis yra daroma išvada, kad dauguma išvardintų veiksnių yra svarbūs verslumo lygiui Lietuvoje. **Rinkos pelningumas** dažnai yra svarbus veiksnys asmenims steigiantiems įmonę (juridinį asmenį), o **rinkos augimas** – savarankiškai dirbantiems asmenims, tačiau pastarasis sąryšis yra silpnesnis. Tačiau, priimant sprendimą steigti verslą arba toliau veikti rinkoje, taip pat yra svarbūs ir veiksniai atspindintys kliūtis. **Kapitalo intensyvumo padidėjimas** šalies ūkyje neigiamai veikia sprendimus veikti rinkoje kaip savarankiškai dirbantysis, tačiau daro teigiamą poveikį sprendimui steigti įmonę. Analizuojant Lietuvos duomenis daroma išvada, kad didėjant kapitalo intensyvumui ekonomikoje, yra patraukliau steigti įmonę, nei veikti rinkoje kaip savarankiškai dirbantysis. Vienas iš galimų paaiškinimų galėtų būti lengvesnis įmonių prieinamumas prie išorinių finansavimo šaltinių (kreditų); šios lėšos yra būtinos kapitalo prekėms įsigyti. Savarankiškai dirbantieji turi labai ribotą priėjimą prie kreditų, o dažnai jo ir visai neturi. Taip pat daroma išvada, kad **galimybė gauti kreditą** yra svarbus veiksnys Lietuvos įmonėms. **Darbo apmokestinimas ir išlaidos, susijusios su verslo pradžia**, taip pat yra svarbūs faktoriai priimant sprendimus kurti verslą, tačiau, vertinant Lietuvos duomenis, tai yra svarbiau įmonėms nei savarankiškai dirbantiesiems asmenims. Galimas šių rezultatų paaiškinimas yra verslo įmonių lūkesčiai ateityje samdyti papildomą darbo jėgą, o išlaidos, susijusios su verslo steigimu paprastai yra didesnės įmonėms nei savarankiškai dirbantiesiems. Kaip ir daugumoje kitų studijų, kurios analizuoja verslumo veiksnius kitose šalyse, analizuojant Lietuvos duomenis nerandama įrodymų, kad darbo rinkos reguliavimas daro įtaką verslumo sprendimams. Taip pat mažiau svarbios Lietuvoje yra ir teisinės kliūtys, kurios lemia lėtesnį verslo kūrimą (laikas, reikalingas verslui pradėti; procedūrų, reikalingų verslui registruoti, skaičius ir pan.). Tai reiškia, kad pastarieji veiksniai turi mažesnę įtaką verslumo sprendimams nei gera ekonominė situacija, mokesčių sistema, veiklos pradžios išlaidos ir galimybė gauti kreditus.¹²

¹² Visą tyrimo medžiagą galima rasti VŠĮ „Versli Lietuva“ puslapyje
https://www.verslilietuva.lt/wp-content/uploads/2018/01/2018.01.24_Verslumo_veiksniai_analize.pdf