

BALTIJOS ŠALIŲ ĮSITRAUKIMAS Į PASAULINĖS PRIDĖTINĖS VERTĖS GRANDINES: PANAŠUMAI IR SKIRTUMAI

Parengta 2020 m. gruodžio 31 d.

Versli
Lietuva





Tiriamasis darbas

“BALTIJOS ŠALIŲ ĮSITRAUKIMAS Į PASAULINĖS PRIDĖTINĖS
VERTĖS GRANDINĖS: PANAŠUMAI
IR SKIRTUMAI”

Tyrimo autorė: **Jurgita Pesliakaitė**, „Versli Lietuva“, j.pesliakaitė@verslilietuva.lt;

Tyrimo ataskaita parengta 2020 m. gruodžio mėn.

Leidžiama perspausdinti švietimo ir nekomerciniais tikslais. Cituojant nuoroda į tyrimo ataskaitą būtina.



SANTRAUKA

Šio darbo pagrindinis tikslas yra išanalizuoti Baltijos šalių pozicijas pridėtinės vertės grandinėse bei pabrėžti panašumus ir skirtumus tarp šių trijų valstybių. Daroma išvada, kad į globalias vertės grandines labiausiai yra integruota Estija, tačiau didžiausią pažangą ilguoju laikotarpiu padarė Lietuva. Visos trys Baltijos šalys pasižymi stipresne taip vadinama „atgalinio sąryšio“ (angl. *backward linkages* arba *upstream participation*) integracija. Tai rodo tvirtesnius šalių ryšius su veiklomis užsienyje gaminant eksportui skirtas prekes ir paslaugas, o ne tiekiant užsienio valstybėms gamyboje naudojamas tarpinio vartojimo prekes. Pastarojo tipo integracija yra apibrėžiama pagal „išankstinio sąryšio“ (angl. *forward linkages* arba *downstream participation*) sąvoką. Taigi, visos trys šalys turi gerai išvystytus ryšius gaminant ir parduodant eksporto rinkoms prekes ir paslaugas, tačiau turi galimybę sustiprinti integraciją su užsienio valstybėmis ir tiekiant tarpinio vartojimo prekes, kurios ateityje būtų panaudojamos gamybos procesuose. Tokia Baltijos valstybių plėtra būtų svarbi atsižvelgiant į tą faktą, kad, po labai stipriai vykusios integracijos 2000-2010 m., 2011-2012 m. tolimesnis šių šalių įsitraukimas į pasaulines pridėtinės vertės grandines sustojo. Vis dėlto, pažymėtina, kad šiame kontekste Baltijos valstybių pozicijos nebuvo išskirtinės kitų šalių atžvilgiu – daugelio šalių ir regionų tolimesnė integracija pastaruoju periodu gerokai sulėtėjo. COVID-19 viruso protrūkis ir paaštrėjusios diskusijos apie tiekimo grandinių trumpinimo reikalingumą, norą tam tikrus gamybos fragmentus perkelti arčiau galutinio prekės vartotojo, diskusijos apie strateginių prekių gamybos perkėlimą į vietos rinkas gali Baltijos valstybėms suteikti galimybę vėl didinti integraciją į globalias vertės grandines. Tiesa, didžiausias dėmesys turėtų būti skiriamas aukštesniųjų technologijų sektoriams ir veikloms, o tai itin aktualu Lietuvai. Nors tarp Baltijos šalių didžiausią dalį savo sukurtos pridėtinės vertės eksportuoja Lietuva, tačiau ji pasižymi mažiausia aukštesniųjų technologijų produktų ir paslaugų dalimi pridėtinės vertės eksporto struktūroje. Todėl investicijų pritraukimas į aukštesniųjų technologijų veiklas, galėtų ir padidinti šalies integraciją į globalias vertės grandines, ir lemti teigiamus ekonomikos struktūros pokyčius.

ĮVADAS

Per paskutiniuosius keletą dešimtmečių prekių gamybos procesai pasaulyje gerokai pasikeitė. Prekių gamyba, anksčiau vykusį vienoje ar kelete ekonomikų, pastaraisiais dešimtmečiais išsidėstė globaliai daugelyje valstybių. Šias tendencijas nulėmė ir mažėjusios transportavimo išlaidos ir atlaisvinamos sąlygos tarptautinės prekybos. Žaliavos ar tarpinio vartojimo prekės pradėtos gaminti tose šalyse, kuriose jas tapo efektyviausia gaminti; į gamybos procesą jos patenka iš keleto tiekėjų, esančių skirtingose šalyse; pridėtinė vertė yra sukuriama kiekviename gamybos proceso etape daugiau nei vienoje šalyje ir ji pasiekia galutinį vartotoją prekės pavidalu dažnai peržengusios daugelio valstybių sienas. Šis tarptautiniu mastu vykstantis gamybos etapų pasidalijimas yra apibrėžiamas pasaulinių vertės grandinių terminu (angl. *Global Value Chains*).

Šalių įsitraukimo į pridėtinės vertės grandines didėjimas tebėra globaliai paplitęs reiškinys, tačiau, po 2010 m. pasaulinės ekonomikos ir finansų krizės, šalių tolimesnė integracija į vertės grandines, sulėtėjo. Tolimesnės integracijos sulėtėjimas buvo stebimas daugelyje regionų ir šalių – ekonomiškai išsivysčiusiose šalyse šis reiškinys vyko 2011–2014 m. Besivystančių šalių integracija taip pat lėtėjo, tačiau kiek mažiau nei išsivysčiusiose šalyse, o Kinijoje buvo fiksuojamas ilgalaikis su pasaulinėmis vertės grandinėmis susijusių veiklų integracijos nuosmukis.¹ Daugelyje ES valstybių,² taip pat ir Lietuvoje,³ tolimesnė integracija į pasaulines vertės grandines taip pat sulėtėjo arba sustojo, o tai lemia papildomus iššūkius ekonominės politikos formuotojams.

Yra manoma, kad tolimesnės integracijos sulėtėjimas nepriklausė nuo specifinių tam tikros šalies ar regiono veiksnių. Viena iš tolimesnės integracijos nebuvimo priežasčių, buvo tam tikrų gamybos procesų dalių perkėlimas į kitus regionus, siekiant patenkinti tam tikro ar gretimais esančio regiono paklausą. Taigi, tai kas anksčiau buvo eksportuojama iš, pavyzdžiui, Europos į Aziją, persikėlė išimtinai į Azijos regiono ribas. Tai buvo būdas paprasčiau prisitaikyti prie tame regione vyraujančių lokalių taisyklių ir nulėmė trumpesnes vertės grandines bei mažėjančias tarptautinės prekybos apimtis.⁴ Be to, tam tikri įvykiai pasaulyje, sukėlė didelį neapibrėžtumą ir sutrikimus pasaulinėse tiekimo grandinėse. Tarp tokių pavyzdžių, paminėtinas žemės drebėjimas ir cunamis Japonijoje 2011 m. Kadangi tiekimo riziką tapo sunku valdyti, įmonės palaipsniui jas trumpino arba labiau diversifikavo tiekimą.⁵ COVID-19 viruso protrūkis, ekonomikų saviiizoliacija, trūkinėjančios žaliavų ir tarpinio vartojimo prekių tiekimo grandinės dar labiau paaštrino diskusijas apie tiekimo grandinių trumpinimo reikalingumą, tam tikrų vertės grandinių gamybos fragmentų perkėlimą arčiau galutinio prekės vartotojo ir strateginių prekių gamybos perkėlimą į vietos rinkas. Būtent tokie veiksniai ir įvykiai pasaulyje sumažino ir, tikėtina, tolia mažins tolesnę ekonomikų integraciją į pasaulines vertės grandines.

Vis dėlto, daugelio šalių dalyvavimas pasaulinėse vertės grandinėse suteikia joms augimo potencialą, skatina inovacijas ir skatina konkuruoti pasaulinėje rinkoje su savo produktais. Todėl šio darbo tikslas, yra apžvelgi Baltijos šalių dalyvavimo pasaulinėse vertės grandinėse mastą, pabrėžti panašumus ir skirtumus tarp šių trijų valstybių bei giliau suprasti jų eksporto struktūrą. Šiame darbe yra 4 dalys. 1-oje dalyje pateikiamas teorinis ir metodologinis pagrindas, 2-oje dalyje analizuojama Baltijos šalių pridėtinės vertės eksporto struktūra. 3-oje dalyje supažindinama su Baltijos šalių sektoriniais multiplikatoriais, o 4-oje dalyje pateikiami dalyvavimo pasaulinių vertės grandinių matai. Paskutinė dalis yra skiriama išvadoms.

¹ ECB (2019).

² Timmer ir de Vries (2015).

³ Versli Lietuva (2017).

⁴ ECB (2019).

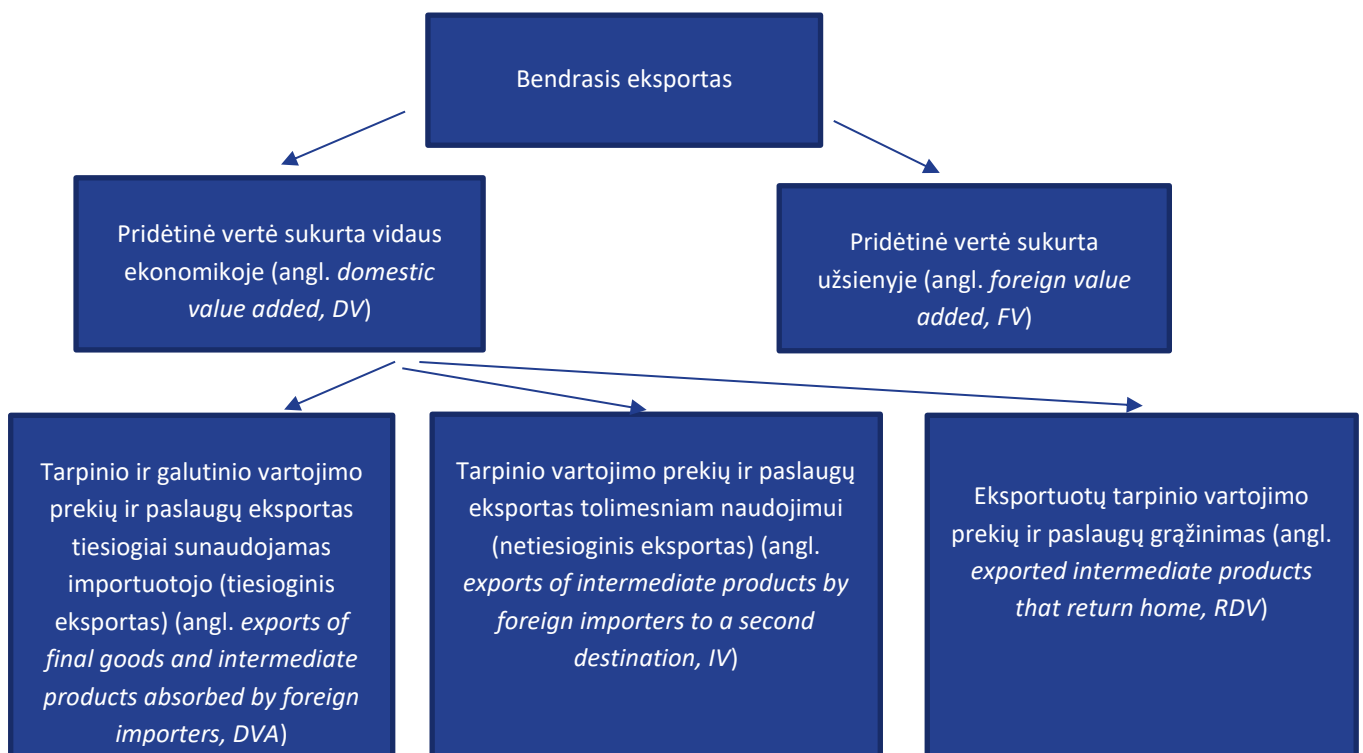
⁵ EBPO (2013).



I. DALYVAVIMO PRIDĖTINĖSE VERTĖS GRANDINĖSE PADĖTIES MATAI, VERTINIMO METODAI IR NAUDOJAMI DUOMENYS

Ekonominė literatūra, analizuojanti pridėtinių vertės grandinių vystymosi kryptis, akcentuoja sąnaudų–produkcijos, išteklių–panaudojimo ir įvairių išvestinių lentelių panaudojimo svarbą, siekiant identifikuoti pridėtinės vertės srautus įvairiuose gamybos etapuose. Jų panaudojimas leidžia išskaidyti bendruosius eksporto srautus į ekonomikoje sukurtos ir kitose ekonomikos sukurtos pridėtinės vertės šaltinius. Analizuojant bendrąjį eksportą, galima išskirti du pagrindinius eksporto srautų statistikos komponentus (žr. pav. 1); tai yra (1) pridėtinė vertė sukurta šalies viduje (DV) ir (2) pridėtinė vertė sukurta užsienyje (FV). Pridėtinė vertė, sukurta šalies viduje atspindi ekonomikoje suvartotus resursus kuriant į eksportą orientuotą pridėtinę vertę, todėl, ji kartais yra vadinama tikroju eksporto indėliu į BVP. Pridėtinė vertė sukurta užsienyje yra tai, ką galima apibrėžti kaip importuotas žaliavas, tarpinio vartojimo prekes ir medžiagas, naudojamas tam tikros šalies eksporto gamybos procese. Eksportui skirta pridėtinė vertė, sukurta šalies viduje dar gali būti suskirstoma į tris papildomus sub-komponentus: (1) eksportuojama pridėtinė vertė, skirta tarpiniam vartojimui ir galutiniam namų ūkių vartojimui ar investicijoms (DVA); (2) eksportuota vertė, kuri yra naudojama į eksportą orientuotų prekių gamybai ar paslaugų kūrimui užsienio šalyse; (3) grąžintina eksportuojama pridėtinė vertė (RDV), kuri gamybos procese yra eksportuojama į kitas šalis ir sugrįžta atgal į ekonomiką galutinio vartojimo prekės pavidalu. Pirmoji ir antroji priklauso nuo užsienio paklausos augimo, o trečioji – labiau nuo paklausos ekonomikos viduje.

Lentelė 1. Bendrosios eksporto vertės pasiskirstymas: koncepcija



Šaltiniai: ECB (2019) ir Javorsek ir Camacho (2015).

Pridėtinės vertės ir bendrojo eksporto srautų sub-komponenčių įvertinimas leidžia nustatyti tam tikros ekonomikos ar sektoriaus įsitraukimo mastą pasaulinėse pridėtinės gamybos grandinėse. Pagrindiniai išvestiniai įsitraukimo į pridėtinės vertės grandines matavimo vienetai yra trys: šalyje sukurtos pridėtinės vertės dalis bendrajame eksporte (ang. *value-added exports to gross exports, VAX-ratio*), dalyvavimo globaliose vertės grandinėse matas (ang. *global value chain participation, GVC participation*) ir globalių vertės grandinių pozicijos matas (ang. *global value chain position, GVC position*). Visi jie, papildydami vienas kitą, parodo tam tikros šalies įsitraukimo į pasaulines vertės grandines mastą ir leidžia palyginti tam tikrų ekonomikų pozicijas pasauliniame kontekste. Sukurtos pridėtinės vertės dalis bendrajame eksporte (ang. *value-added exports to gross exports, VAX-ratio*) yra paskaičiuojamas kaip tam tikroje ekonomikoje sukurta pridėtinės vertės dalis bendrajame eksporte; dalyvavimo globaliose vertės grandinėse matas (ang. *global value chain participation, GVC participation*) parodo kokią dalį bendrajame eksporte sudaro užsienyje sukurta pridėtinė vertė plius eksportuota vertė, kuri yra naudojama į eksportą orientuotų prekių gamybai ar paslaugų kūrimui užsienio šalyse; globalių vertės grandinių pozicijos matas (ang. *global value chain position, GVC position*) yra išvestinis pastarojo mato rodiklis, parodantis šalies dominuojančią poziciją globaliose vertės grandinėse.⁶

Pasaulinės išteklių–panaudojimo lentelės (angl. *World Input-Output database, WIOD*) už 2000-2014 m.⁷ leidžia įvertinti visus norimus rodiklius, naudojamus Baltijos šalių analizei pasaulinių vertės grandinių kontekste. Pasaulinės išteklių–panaudojimo lentelės yra sukonstruotos taip, kad galėtų suintegruoti 56-is kiekvienos ekonomikos sektorius iš 43-ų pasaulio šalių plius likusiojo pasaulio. Ši duomenų sistema atspindi, kiek produkcijos pagamina ir naudoja kiekviena (iš 56-ių) ekonomikos veikla 43-ose šalyse, taip pat ir likusiam pasaulyje. Duomenų bazė apima 28-ias ES valstybes (ES-28), taip pat Šveicariją, Norvegiją ir Turkiją; NAFTA šalis - JAV, Kanadą ir Meksiką; BRIIC šalis - Braziliją, Rusiją, Indiją, Indoneziją, Kiniją ir kitas didžiąsias ekonomikas – Japoniją, Korėją, Taivaną ir Australiją. Šis duomenų masyvas sukurtas remiantis pagrindiniais nacionalinių sąskaitų duomenimis kartu su dvišalės prekybos duomenimis. Tokiu būdu buvo sukurta 43-ų ekonomikų, taip pat likusio pasaulio (N = 44) ir 56-ių ekonominių veiklų (G = 56) matrica, turinti 2464x2464 matmens tarpinio vartojimo paklausos ir 2464x220 matmens galutinio vartojimo paklausos matricą, kuri yra pagrindinis duomenų šaltinis išvedant norimus rodiklius pasitelkus matricų algebrą.

Aprašant metodologinius aspektus, pažymėtina, kad skaičiuojant norimus rodiklius iš pasaulinių išteklių-panaudojimo lentelių, atspirties taškas yra daryti pradinę prielaidą, kad ekonomikoje bendroji produkcija yra lygi tarpinio vartojimo prekių ir galutinio vartojimo prekių paklausai:

$$q = A \cdot q + f = (I - A)^{-1} \cdot f \quad (1)$$

Čia, q žymi kiekvienos šalies ir kiekvieno sektoriaus bendrosios produkcijos vektorių (2464x1 matmens), A yra tarpinio vartojimo produktų, tenkančių produkcijos vienetui, pasaulinė matrica (2464x2464 matmens), o f yra galutinio vartojimo prekių vektorius (2464x1 matmens), kuriame atsispindi tokie paklausos komponentai kaip namų ūkių ir valdžios sektoriaus vartojimas, taip pat bendrojo kapitalo formavimo išlaidos kiekvienoje šalyje ir kiekviename sektoriuje. Bet kokios galutinio vartojimo prekės gamyba reikalauja daugelio tarpinių vartojimo produktų, kuriuos patiekia pats gaminantis ir kiti ekonomikos sektoriai. Leontjevo atvirkštinė matrica (2464x2464 matmens), $(I - A)^{-1}$ išryškina tiesioginius ir netiesioginius tarpsektorinius ir tarpekonominius sąryšius

⁶ Javorsek ir Camacho (2015).

⁷ World Input Output database (<http://www.wiod.org/release16>)



pasulyje, tokiu būdu fiksuodama sąsajas tarp tam tikrų ekonominių veiklų šalies viduje ir jų sąryšius su užsienio sektoriais. Diagonalinė matrica I atvirkštinėje Leontjevo matricoje yra vienetinė matrica (2464x2464 matmens). Leontjevo atvirkštinė matrica, padauginta iš galutinio vartojimo prekių paklausos vektoriaus f , leidžia paskaičiuoti bendros produkcijos vektorių q . Leontjevo atvirkštinės matricos rezultatai ir jų ekonominė prasmė – sektorių multiplikatoriai⁸ (angl. *output multipliers*) – yra pateikiama šio darbo trečiajame skyriuje.

Panašiu principu, sudauginant pridėtinės vertės matricą, Leontjevo atvirkštine matricą ir galutinio vartojimo prekių vektorių, suskaičiuojamas pridėtinės vertės vektorius kiekvienai šaliai ir kiekvienam sektoriui:

$$y = \hat{Y} \cdot q = \hat{y} \cdot (I - A)^{-1} \cdot f \quad (2)$$

Čia, y žymi kiekvienos šalies ir kiekvieno sektoriaus bendrosios pridėtinės vertės vektorių (2464x1 matmens), \hat{Y} yra pridėtinės vertės diagonalinė matrica (2464x2464 matmens) vienam produkcijos vienetui, $(I - A)^{-1}$ ir f atitinkamai yra aukščiau apibūdinti Leontjevo atvirkštinė matrica ir galutinio vartojimo prekių vektorius. Šios bazinės tapatybės, paskaičiuotos (1) ir (2) lygtyse, leidžia išvesti daugybę kitų rodiklių, kurie apibūdina ekonomikos padėtį pasaulinėse vertės grandinėse.

Viena tokių išvestinių matricų, yra matrica V (2464x220 matmens), kuri parodo pridėtinės vertės pasiskirstymą pagal visus galutinio vartojimo prekių paklausos komponentus (visuose gamybos procesų etapuose) visuose ekonomikos sektoriuose.⁹ Naudojant pasaulines išteklių-panaudojimo lenteles, matricoje V matomas pridėtinės vertės pasiskirstymas 56-iuose ekonomikos sektoriuose kiekvienoje iš 43-ių šalių ir likusiame pasaulyje:

$$V = \hat{Y} \cdot (I - A)^{-1} \cdot F \cdot \hat{W} \quad (3)$$

Čia, V žymi kiekvienos šalies ir kiekvieno sektoriaus bendrosios pridėtinės vertės pasiskirstymo matricą (2464x220 matmens) pagal galutinio vartojimo paklausos komponentes. \hat{Y} ir $(I - A)^{-1}$ yra matricos apibūdintos aukščiau, o F yra koeficientų matrica (2464x220 matmens), parodanti kiekvieno sektoriaus dalį kiekvienoje ekonomikoje pagal visas galutinės vartojimo prekių paklausos komponentes. \hat{W} yra diagonalinė matrica (220x220 matmens), parodanti galutinio vartojimo prekių paklausos lygį kiekvienoje šalyje pagal kiekvieną galutinio vartojimo prekių komponentę. Globaliame kontekste, matrica V parodo kaip pridėtinė vertė pasiskirsto pasaulyje. Šios matricos rezultatai ir jų ekonominė reikšmė yra pateikiama šio darbo antrame skyriuje – pridėtinės vertės eksportas ir jo dalis yra paskaičiuojama pasitelkiant būtent šioje matricoje esančią informaciją. Čia įvertinami ir paskirstomi pridėtinės vertės srautai, tenkantys vidaus rinkai bei eksportui, arba, kitaip tariant, pridėtinė vertė sukurta vidaus ekonomikoje (angl. *domestic value added, DV*) bendrajame eksporte.

Dar viena išvestinė matrica – matrica T (2464x2464 matmens) – parodo bendrojo eksporto ir pridėtinės vertės pasiskirstymą pagal kiekvieną ūkio sektorių kiekvienoje šalyje.¹⁰ Naudojant pasaulines išteklių-panaudojimo lenteles, matricoje T matomas eksporto pasiskirstymas 56-iuose ekonomikos sektoriuose kiekvienoje iš 43-ių šalių ir likusiame pasaulyje:

$$T = \hat{Y} \cdot (I - A)^{-1} \cdot E \quad (4)$$

⁸ Eurostat (2008).

⁹ Ši matrica literatūroje yra vadinama CPS (Cumulative production structure) matrica. Daugiau, žr. Kwaak (2013).

¹⁰ Javorek ir Camacho (2015).



Čia, T žymi kiekvienos šalies ir kiekvieno sektoriaus bendrosios eksporto vertės pasiskirstymo matricą (2464x2464 matmens). \hat{Y} ir $(I - A)^{-1}$ yra matricos apibūdintos aukščiau, o E yra diagonalinė bendrojo eksporto matrica (2464x2464 matmens), parodanti kiekvieno sektoriaus bendrojo eksporto vertę kiekvienoje šalyje. T matricos rezultatai yra naudojami aprašant šio darbo antrojoje ir ketvirtojoje dalyje pateikiamas išvalgas. Būtent šioje matricoje pridėtinės vertės eksportas paskirsto pagal jo komponentes – pridėtinę vertę sukurtą vidaus ekonomikoje (angl. *domestic value added, DV*) ir pridėtinę vertę sukurtą užsienyje (angl. *foreign value added, FV*). Taip pat šioje matricoje paskaičiuojamas tiesioginis ir netiesioginis eksportas.



II. BALTIJOS ŠALIŲ PRIDĖTINĖS VERTĖS EKSPORTO STRUKTŪRA: PANAŠUMAI IR SKIRTUMAI

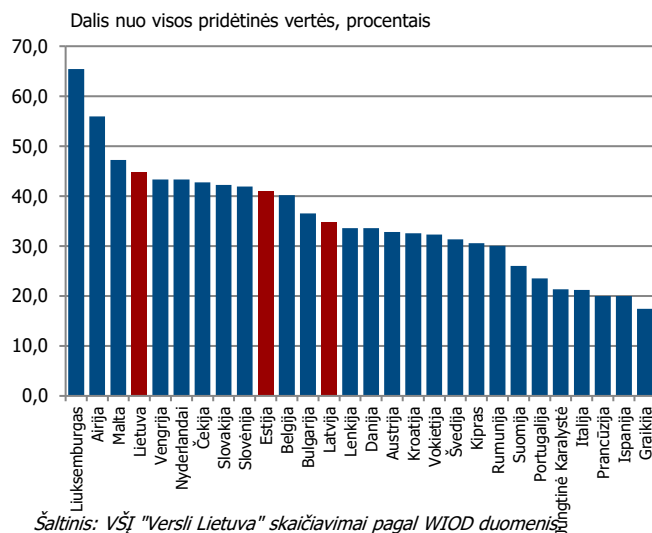
Nors Baltijos šalys tarptautiniame kontekste dažnai identifikuojamos kaip panašios ekonomikos, analizuojant pridėtinės vertės struktūrą matoma nemenkų skirtumų. Lietuvos ekonomikos struktūroje didelę dalį sudaro apdirbamoji gamyba, kuri dažnai yra suprantama kaip prekybai atviras verslo sektorius. Lietuvos BVP struktūroje apdirbamoji gamyba sudaro 16,1 proc., Estijoje – 12,8 proc., o Latvijoje – 10,4 proc. ES-28 šalių vidurkis – 13,9 proc., taigi, tik Lietuva iš trijų Baltijos valstybių pasižymi didesne nei vidutiniškai apdirbamosios gamybos dalimi. ES-28 šalių kontekste Lietuva yra 10-oje vietoje, o didžiausi apdirbamosios gamybos sektoriai yra Airijoje (31,5 proc.), Čekijoje (22,4 proc.), Slovėnijoje (20,6 proc.) ir Vokietijoje (19,1 proc.). Žemės ūkio sektoriaus dalys Baltijos ekonomikų struktūrose yra didesnės nei ES-28 šalių vidurkis. Statybų sektorius Baltijos šalių ekonomikose yra santykinai didelis – Lietuvoje jo dalis ekonomikoje sudaro 6,6 proc., Latvijoje – 5,6 proc., Estijoje – 5,5 proc., o ES-28 šalių vidurkis – 5,1 proc. Visoms trims šalims turint santykinai mažus viešuosius sektorius (ES-28 šalių vidurkis yra 16,7 proc.), verslo paslaugų sektorius tarp Baltijos šalių didžiausias yra Latvijoje – 62,1 proc., Estijoje – 57,0 proc., Lietuvoje – 56,5 proc. Verslo paslaugų struktūroje Baltijos šalyse, o ypač Lietuvoje, didelę ekonomikų dalį sudaro prekybos sektorius bei transporto ir saugojimo veikla, kuri taip pat yra dažnai suprantama kaip prekybai atviras verslo sektorius. Latvijoje ir Estijoje informacijos ir ryšių sektoriaus dalis viršija ES-28 šalių vidurkį; tai taip pat yra iš dalies prekybai atviras verslo sektorius. Latvijoje, be to, nekilnojamojo turto operacijų veikla – uždara ekonominė veikla – sudaro didelę ekonomikos struktūros dalį. Taigi, Baltijos šalyse ekonomikų struktūros turi nemažai skirtumų, o tai daro įtaką ir jų eksporto raidai.

ES šalių kontekste Lietuva, Latvija ir Estija eksportuoja santykinai didelę sukurtos pridėtinės vertės dalį. Daugiausia savo sukurtos pridėtinės vertės ES eksportuoja mažosios bendrijos šalys – Liuksemburgas, Airija ir Malta. Liuksemburgas eksportuoja daugiau nei 65 proc., Airija – apie 55 proc., o Malta – 47 proc. savo sukurtos pridėtinės vertės. Šioms tendencijoms dažniausiai didžiausią įtaką daro mažas vidaus rinkos dydis, kuris, lemia mažų ekonomikų poreikį intensyviai eksportuoti, norint užtvirtinti tvarias ekonomikos augimo perspektyvas. Tai taip pat reiškia didelę mažų šalių ekonomikų priklausomybę nuo eksporto veiklos. ES-28 šalių kontekste pagal pridėtinės vertės eksporto dalį Lietuva užima 4-ąją vietą, Estija – 10-ąją, o Latvija – 13-ą vietą (žr. pav. 1). Visos trys Baltijos regiono šalys eksportuoja didesnę savo sukurtos pridėtinės vertės dalį nei ES-28 šalių vidurkis, kuris yra beveik 28 proc.

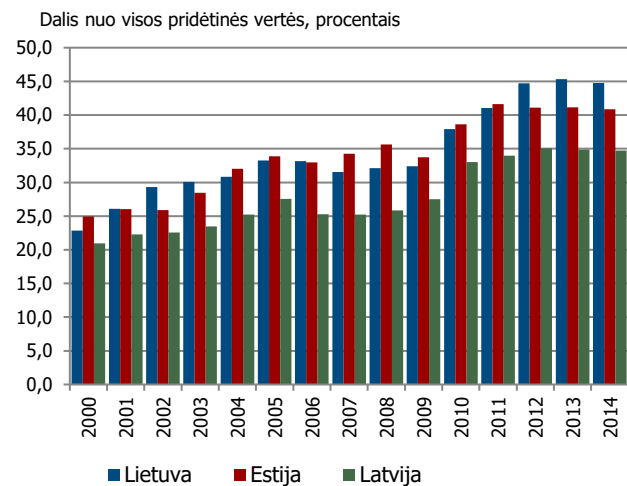
Tarp Baltijos šalių didžiausią dalį savo sukurtos pridėtinės vertės eksportuoja Lietuva, mažiau – Estija, o mažiausiai – Latvija. Skirtumai tarp šalių yra nemenki. Jei 2014 m. Lietuva eksportavo beveik 45 proc. savo sukurtos pridėtinės vertės, Estija – kiek daugiau nei 40 proc., tai Latvijos pridėtinės vertės eksportas tesudarė 35 proc. Taigi, pagal pridėtinės vertės eksporto dalį Lietuva gerokai lenkia kitas Baltijos šalis, tačiau taip buvo ne visada. Stebint ilgąjį laikotarpį – nuo 2000 m., pastebėtina, kad šalių pradinės pozicijos buvo ganėtinai panašios. 2000 m. visos šalys eksportavo vos daugiau nei 20 proc. savo sukurtos pridėtinės vertės (Estija – beveik 25 proc., Lietuva – beveik 23 proc., Latvija – 21 proc.). Per laiką kai kurios tendencijos tarp šalių išsiskyrė, o kai kurios išliko panašios. Panašumai yra tokie, kad visoms trims šalims eksportas, dėl mažos vidaus rinkos, buvo pagrindinis ekonominio augimo šaltinis. Nuo 2000 m. iki 2014 m. sukurta pridėtinė vertė skirta Lietuvos vidaus rinkai padidėjo 3,1 karto, Latvijoje – 3,2 karto, Estijoje – 3,6 karto. Vidutiniai metiniai augimo tempai tarp 2000 m. ir 2014 m. atitinkamai buvo 8,3 proc., 8,7 proc. ir 9,7 proc. Eksportuota pridėtinė vertė ilguoju laikotarpiu Lietuvoje išaugo 8,3 karto, Estijoje

– 7,6 karto, Latvijoje – 6,5 karto; tai atitiko 16,4 proc., 15,6 proc. ir 14,3 proc. vidutinius metinius augimo tempus. Gerokai nuosaikiau nei eksportas augančios Lietuvos, Latvijos ir Estijos vidaus rinkos nulėmė per laiką didėjančią visų trijų Baltijos šalių ekonomikų priklausomybę nuo užsienio prekybos. Tarp Baltijos šalių sparčiausiai augantis Lietuvos ir lėčiausiai augantis Latvijos pridėtinės vertės eksportas, ilguoju laikotarpiu nulėmė didėjančią Lietuvos atotrūkį nuo Latvijos pridėtinės vertės eksporto perspektyvoje, o labiausiai ilguoju laikotarpiu paaugusi Estijos vidaus rinka taip pat nulėmė mažesnę Estijos pridėtinės vertės eksporto dalį palyginti su Lietuva. Pastebėtina, kad dar 2000-2001 m., 2004-2005 m. ir 2007-2011 m. laikotarpiais Estijos pridėtinės vertės eksporto dalis tarp Baltijos šalių buvo didžiausia (žr. pav. 2). Taigi, Baltijos šalys pasirinko kiek skirtingus akcentus ekonomikų raidai – tai rodo ir ekonomikų struktūros skirtumai, didėjantis atotrūkis tarp pridėtinės vertės eksporto dalių bei verslo prioritetų skirtumai pasirenkant augimo strategiją vidaus ar eksporto rinkose. Ilguoju laikotarpiu mažų ekonomikų augimo potencialas labai priklauso nuo eksporto dalies pridėtinėje vertėje, tačiau svarbi yra ir pridėtinės vertės eksporto struktūra.

1 pav. Eksportuotos pridėtinės vertės dalis ES-28 šalyse 2014 m.

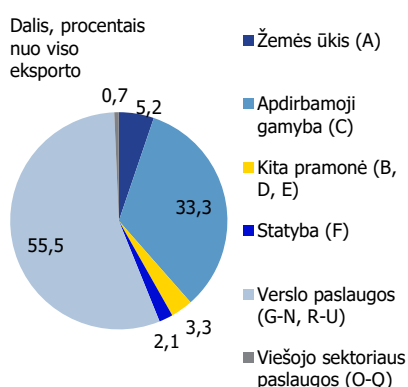


2 pav. Baltijos šalių pridėtinės vertės eksporto dalys 2000–2014 m.



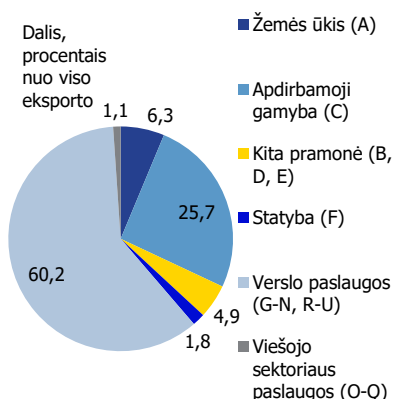
Didžiausia apdirbamosios gamybos dalis Baltijos šalių pridėtinės vertės eksporto struktūroje yra Lietuvoje, o Latvija pasižymi didele paslaugų sektoriaus įtaka užsienio prekybai. Taigi, Baltijos šalių eksporto struktūros yra labai susijusios su ekonomikų struktūros ypatumais. Lietuvoje net 33,3 proc. visos pridėtinės vertės eksporto vertės sudaro apdirbamosios gamybos sektorius, Estijoje – 32,2 proc., Latvijoje – 25,7 proc. Atitinkamai, Latvijos pridėtinės vertės eksporto struktūroje didelę dalį sudaro verslo paslaugos – net 60,2 proc. Lietuvoje ši dalis yra 55,5 proc., Estijoje – 52,9 proc. Latvija taip pat pasižymi didžiausia žemės ūkio dalimi eksporto struktūroje – 6,3 proc., Lietuvoje ir Estijoje jos yra mažesnės – atitinkamai 5,2 proc. ir 5,0 proc. Statybų sektoriaus indėlis į pridėtinės vertės eksportą nėra didelis visose trijose šalyse: Estijoje – 2,4 proc., Latvijoje – 1,8 proc., Lietuvoje – 2,1 proc. Viešojo sektoriaus paslaugos prisideda prie pridėtinės vertės eksporto taip pat nedaug: Estijoje – 0,9 proc., Latvijoje – 1,1 proc., Lietuvoje – 0,7 proc. (žr. pav. 3-5).

3 pav. Lietuvos pridėtinės vertės eksportas pagal ūkio sektorius 2014 m.



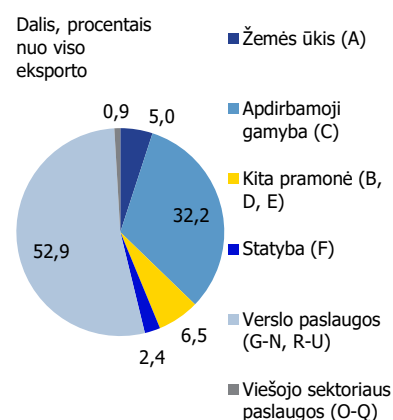
Šaltinis: VŠĮ "Versli Lietuva" skaičiavimai pagal WIOD duomenis.

4 pav. Latvijos pridėtinės vertės eksportas pagal ūkio sektorius 2014 m.



Šaltinis: VŠĮ "Versli Lietuva" skaičiavimai pagal WIOD duomenis.

5 pav. Estijos pridėtinės vertės eksportas pagal ūkio sektorius 2014 m.



Šaltinis: VŠĮ "Versli Lietuva" skaičiavimai pagal WIOD duomenis.

Ilguoju laikotarpiu pridėtinės vertės eksporto struktūra Baltijos šalyse pakito labiausiai dėl didėjusios verslo paslaugų dalies, tačiau didžiausi ir esminiai ekonomikos struktūros pokyčiai stebimi Estijoje.

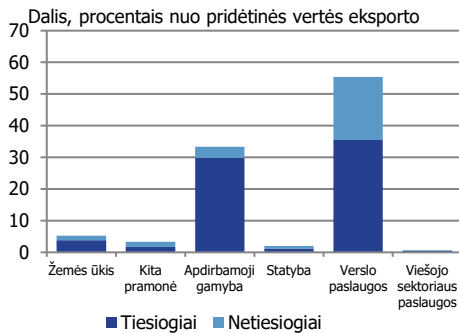
Ilguoju laikotarpiu, tarp 2000 m. ir 2014 m., labiausiai verslo paslaugų sektoriaus dalis (beveik 6 proc. punktais) padidėjo Estijoje – nuo 47,0 proc. iki 52,9 proc. Lietuvoje padidėjimas buvo kiek mažesnis (5 proc. punktai) – nuo 50,5 proc. iki 55,5 proc. Latvijoje verslo paslaugų dalis per laiką kito nedaug (beveik 1 proc. punktu) – nuo 59,3 proc. iki 60,2 proc., tačiau Latvija pasižymi didžiausia šio sektoriaus dalimi pridėtinės vertės eksporto struktūroje. Didėjant verslo paslaugų daliai Baltijos šalių eksporto struktūrose, mažėja kitų sektorių reikšmė. Vis dėlto, didėjanti eksporto dalis pridėtinės vertės struktūroje visose trijose šalyse, rodo, kad kitų sektorių eksporto augimas nemažėja, tiesiog verslo paslaugų sektorius eksportas vidutiniškai auga sparčiau nei kitų didžiųjų sektorių. Apdirbamosios gamybos dalis labiausiai ilguoju laikotarpiu sumažėjo (5,5 proc. punkto) Estijoje – nuo 37,7 proc. iki 32,2 proc. Lietuvoje ji taip pat sumažėjo ganėtinai reikšmingai (3,3 proc. punkto) – nuo 36,6 proc. iki 33,3 proc., o Latvijoje šis kryptis buvo mažiausias (1,6 proc. punkto) – nuo 27,3 proc. iki 25,7 proc. Žemės ūkio sektoriaus dalis eksporte ilguoju laikotarpiu gerokai sumažėjo Estijoje (nuo 7,9 proc. iki 5 proc.), Latvijoje jo kryptis buvo nežymus (nuo 6,6 proc. iki 6,3 proc.), o Lietuvoje – šiek tiek padidėjo (nuo 5,0 proc. iki 5,2 proc.). Statybų sektoriaus dalis ilguoju laikotarpiu didėjo Estijoje ir Latvijoje – atitinkamai nuo 1,3 proc. iki 2,4 proc. ir nuo 1,1 proc. iki 1,8 proc., o Lietuvoje ji šiek tiek sumažėjo – nuo 2,3 proc. iki 2,1 proc. Vis dėlto, atsižvelgiant į tai, kad statybos paslaugos dažnai nėra prekybai atviras verslo sektorius, šios veiklos indėlis į pridėtinės vertės eksportą ekonomikose yra mažas. Apibendrinant, ilgojo laikotarpio pridėtinės vertės eksporto kaitos tendencijos Baltijos šalyse rodo, kad didžiausi struktūriniai pokyčiai įvyko Estijos ekonomikoje, kiek mažesni – Lietuvoje ir mažiausi – Latvijoje. Paslaugų sektoriaus dalies didėjimas pridėtinės vertės eksporto struktūroje, tikėtina, rodo, kad vis daugiau verslo paslaugų per laiką tampa atviromis prekybai paslaugų grupėmis, taip pat pabrėžia netiesioginio eksporto svarbą. Pagal apibrėžimą, tiesioginis eksportas reiškia, kad tam tikras ekonomikos sektorius pats eksportuoja savo pridėtinę vertę (produktus ar paslaugas), o netiesioginis eksportas apibūdina pridėtinę vertę, kuri yra eksportuojama per kitą gamybos ar paslaugų sektorių.¹¹

¹¹ Timmer ir de Vries (2015). Pridėtinių vertės grandinių ir pridėtinės vertės eksporto perspektyvoje dažnai yra vartojamos sąvokos „tiesioginis eksportas“ ir „netiesioginis eksportas“. Tiesioginiam eksportui yra priskiriama ta pridėtinės vertės eksporto dalis, kuri yra sukuriama tam tikrame sektoriuje ir to paties sektoriaus išeksportuojama į

Pridėtinės vertės eksporto struktūroje didžiausia netiesioginio eksporto dalis yra Latvijoje, šiek tiek mažesnė – Estijoje ir gerokai mažesnė – Lietuvoje. To pagrindinė priežastis – didžiausia tarp Baltijos šalių apdirbamosios gamybos dalis Lietuvos ir didžiausia verslo paslaugų dalis Latvijos eksporto struktūrose. Baltijos šalių apdirbamosios gamybos sektoriai dažniausiai eksportuoja tiesiogiai, o verslo paslaugų sektoriaus sukurta pridėtinė vertė, dažniau nei kituose didžiuosiuose ekonomikos sektoriuose, yra eksportuojama netiesiogiai. Lietuvos pridėtinės vertės eksporto struktūroje tiesioginio ir netiesioginio eksporto dalys yra atitinkamai 72,5 proc. ir 27,5 proc., Latvijos – 61,6 proc. ir 38,4 proc., Estijos – 63,5 proc. ir 36,5 proc. Beveik 90 proc. Lietuvos apdirbamosios gamybos sektoriaus sudarė tiesioginis eksportas (29,9 proc. iš 33,3 proc.) ir tik apie 10 proc. šio sektoriaus produkcijos buvo išeksportuojama netiesiogiai per kitus ekonomikos sektorius – daugiausiai per kitas to paties sektoriaus veiklas ir per verslo paslaugas. Latvijoje tiesioginio ir netiesioginio eksporto dalys apdirbamąjoje gamyboje yra tokios pat – tiesioginis eksportas sudarė 90 proc. (23,2 proc. iš 25,7 proc.), netiesioginis – 10 proc. Estijoje – atitinkamai 91 proc. (29,4 proc. iš 32,2 proc.) ir 9 proc. Latvijoje ir Estijoje apdirbamosios gamybos netiesioginis eksportas taip pat iš esmės vyko per kitas to paties sektoriaus veiklas ir verslo paslaugas. Lietuvos verslo paslaugų eksporto struktūroje taip pat dominuoja tiesioginis eksportas, tačiau jo dalis yra gerokai mažesnė nei apdirbamąjoje gamyboje – 64 proc. (35,5 proc. iš 55,5 proc.), netiesioginis eksportas atitinkamai sudarė 36 proc. Daugiausia verslo paslaugų netiesiogiai yra eksportuojama per apdirbamąją gamybą, per kitas verslo paslaugas, taip pat žemės ūkį. Latvijoje, palyginti su Lietuva, gerokai didesnė verslo paslaugų dalis yra eksportuojama netiesiogiai – tiesioginis eksportas sudarė 51 proc. (31,1 proc. iš 60,2 proc.), netiesioginis – 49 proc. Estijoje – atitinkamai 50 proc. (26,2 proc. iš 52,9 proc.) ir 50 proc. Daugiausia verslo paslaugų Latvijoje netiesiogiai taip pat yra eksportuojama per apdirbamąją gamybą, kitas verslo paslaugas ir žemės ūkį, Estijoje – per apdirbamąją gamybą, kitas verslo paslaugas ir kitą pramonę (žr. pav. 6-8). Visa tai rodo, kad didinant pridėtinės vertės eksporto dalį, ekonomikų struktūrose labai svarbų vaidmenį atlieka netiesioginis eksportas – būtent eksportuojančių sektorių sąsajos su kitais ekonomikos sektoriais lemia, kad net ir savarankiškai neeksportuojantys verslai geba netiesiogiai išeksportuoti reikšmingas savo sukurtos pridėtinės vertės dalis.

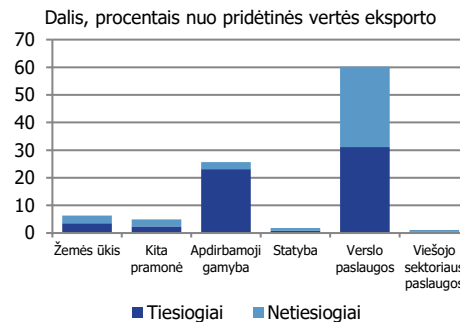
užsienio rinkas. Pavyzdys galėtų būti IT įmonė, kurianti IT sprendimus ir parduodanti savo produktus pirkėjams eksporto rinkose. Atitinkamai, netiesioginio eksportui yra priskiriama ta pridėtinės vertės eksporto dalis, kuri yra eksportuojama į užsienio šalis per kitus sektorius. Pavyzdžiui, hipotetiniu atveju, visą savo produkciją eksportuojanti maisto pramonės įmonė naudojami išorinėmis sandėliavimo paslaugomis. Pastarosios tiesiogiai padidina sukuriama pridėtinę vertę ekonomikoje ir gamybos kaštus maisto pramonės įmonei, todėl eksportuojant maisto produktus netiesiogiai išeksportuojamos ir sandėliavimo paslaugos per padidėjusią gaminių kainą. Šiuo atveju tiesioginiam eksportui būtų priskiriami maisto produktai, o netiesioginiam – vidaus rinkoje pridėtinę vertę sukūrusioms sandėliavimo paslaugoms.

6 pav. Lietuvos pridėtinės vertės eksportas pagal struktūrą 2014 m.



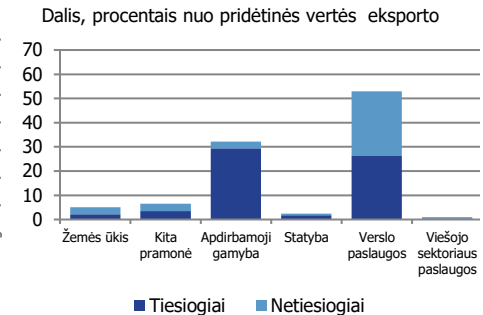
Šaltinis: VŠĮ "Versli Lietuva" skaičiavimai pagal WIOD duomenis.

7 pav. Latvijos pridėtinės vertės eksportas pagal struktūrą 2014 m.



Šaltinis: VŠĮ "Versli Lietuva" paskaičiavimai pagal WIOD duomenis.

8 pav. Estijos pridėtinės vertės eksportas pagal struktūrą 2014 m.



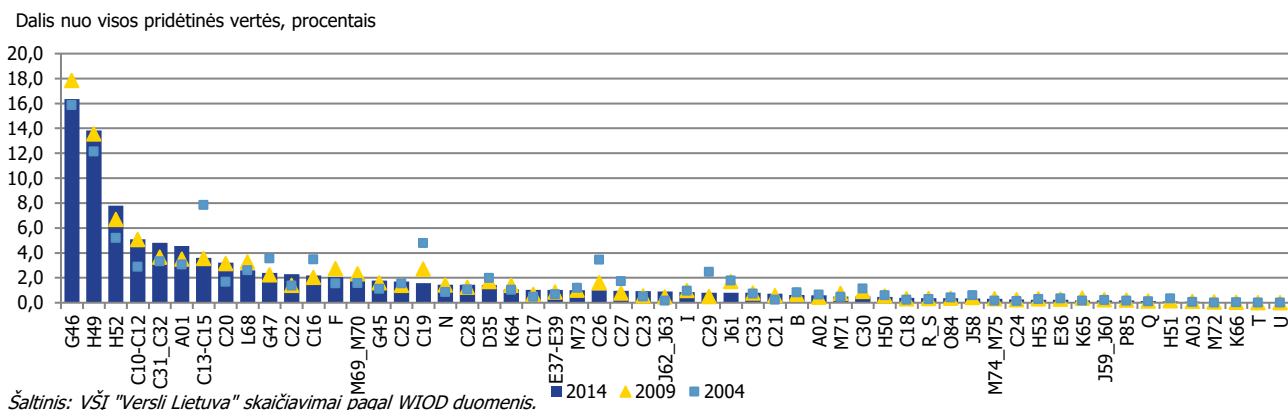
Šaltinis: VŠĮ "Versli Lietuva" paskaičiavimai pagal WIOD duomenis.

Pridėtinės vertės eksporto struktūra pagal dominuojančias ekonomines veiklas Baltijos valstybėse turi panašumų, tačiau yra ir daug akivaizdžių skirtumų – Estija pasižymi gerokai didesne aukštesniųjų technologijų sektorių dalimi, o Lietuva – mažesne sektorine diversifikacija. Lietuvos apdirbamosios gamybos sektoriaus eksporto struktūroje dominuoja keturi sektoriai – maisto, tabako ir gėrimų pramonė, baldų pramonė, tekstilė ir chemijos produktų pramonė.¹² Jų dalis bendrame pridėtinės vertės eksporte sudarė 16,7 proc. Paslaugų sektoriuje dominuoja didmeninė prekyba, sausumos transportas ir sandėliavimo bei transportui būdingų paslaugų veikla – jų dalis sudarė 38,0 proc. bendrojo pridėtinės vertės eksporto (žr. pav. 9). Latvijos apdirbamosios gamybos sektoriaus eksporto struktūroje dominuoja medienos ir jos gaminių pramonė, maisto, tabako ir gėrimų pramonė, metalo gaminių gamyba ir tekstilė. Jų dalis bendrame pridėtinės vertės eksporte sudarė 13,1 proc. Paslaugų sektoriuje dominuoja didmeninė prekyba, sandėliavimo ir transportui būdingų paslaugų veikla ir sausumos transportas – jų dalis bendrame pridėtinės vertės eksporte sudarė 29,7 proc. (žr. pav. 10). Estijos apdirbamosios gamybos sektoriaus eksporto struktūroje dominuoja medienos ir jos gaminių pramonė, metalo gaminių gamyba, kompiuterinių, elektroninių ir optinių gaminių gamyba ir maisto, tabako ir gėrimų pramonė. Jų dalis bendrame pridėtinės vertės eksporte sudarė 14,6 proc. Paslaugų sektoriuje dominuoja sandėliavimo ir transportui būdingų paslaugų veikla, didmeninė prekyba, administracinės ir aptarnavimo veiklos paslaugos – jų dalis bendrame pridėtinės vertės eksporte sudarė 21,2 proc. (žr. pav. 11). Taigi, nors visų trijų Baltijos šalių apdirbamosios gamybos ir paslaugų pridėtinės vertės eksporto struktūroje dominuoja žemųjų technologijų sektoriai ir veiklos,¹³ tačiau Estija akivaizdžiai pasižymi gerokai didesne aukštesniųjų technologijų sektorių dalimi. Lietuva pasižymi mažesne sektorine diversifikacija – tai rodo gerokai didesnė nei Latvijoje ir Estijoje dominuojančių sektorių dalis pridėtinės vertės eksporto struktūroje.

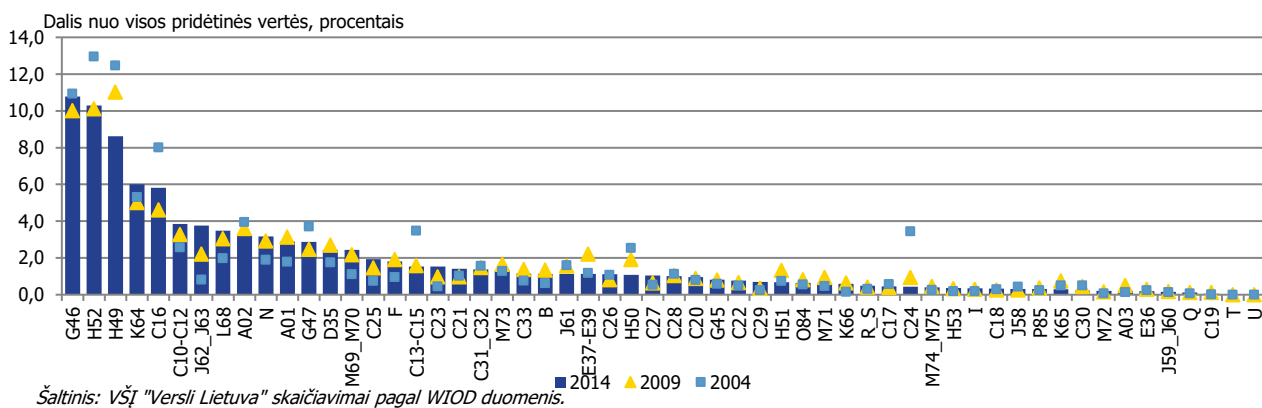
¹² Sektorių sąrašas su kodais pagal ERVK2 red. pateikiamas 1 priede.

¹³ Žr. Eurostato https://ec.europa.eu/eurostat/cache/metadata/Annexes/htec_esms_an3.pdf (2020) dokumentą apie sektorių paskirstymą pagal jų technologiinį intensyvumą.

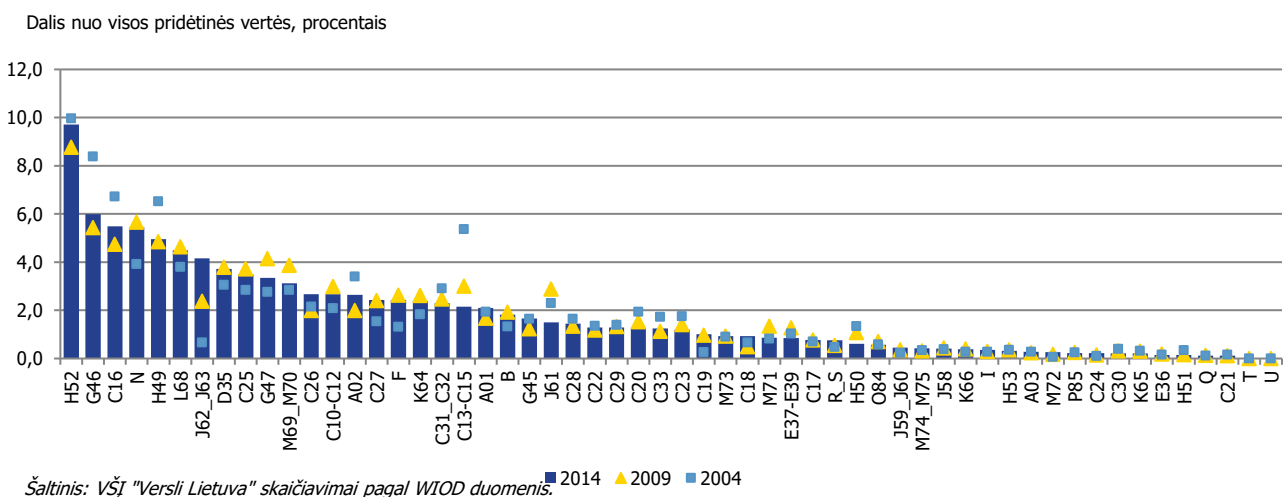
9 pav. Lietuvos eksportuotos pridėtinės vertės struktūra 2004, 2009 ir 2014 m.



10 pav. Latvijos eksportuotos pridėtinės vertės struktūra 2004, 2009 ir 2014 m.



11 pav. Estijos eksportuotos pridėtinės vertės struktūra 2004, 2009 ir 2014 m.



Nors tarp Baltijos šalių didžiausią dalį savo sukurtos pridėtinės vertės eksportuoja Lietuva, tačiau ji pasižymi mažiausia aukštesniųjų technologijų produktų ir paslaugų dalimi pridėtinės vertės eksporto struktūroje. Lietuvos apdirbamosios gamybos sektoriaus pridėtinės vertės eksporto struktūroje 74 proc. sudaro prekės, priskiriamos žemosioms ir vidutinėms žemosioms technologijoms. Latvijoje ši dalis panaši – 75 proc., o Estijoje kiek žemesnė

– 71 proc. Atitinkamai, didžiausia aukštųjų ir vidutinių-aukštųjų technologijų dalis apdirbamosios gamybos eksporto struktūroje yra Estijoje – 29 proc., Latvijoje ir Lietuvoje ji yra 25-26 proc. Estija pasižymi mažiausia pačių žemiausių technologijų dalimi tarp Baltijos šalių – 44 proc., Latvijos ir Lietuvos eksporto struktūroje ji yra 51-52 proc. Didžiausia aukštųjų technologijų dalis yra Latvijoje ir Estijoje – 9-10 proc., Lietuvoje – vos 5 proc. (žr. lentelę 1). Pagal technologinį intensyvumą Lietuva gerokai atsilieka nuo Latvijos ir Estijos taip pat ir stebint verslo paslaugų pridėtinės vertės eksporto struktūrą. Net 83 proc. Lietuvos verslo paslaugų eksporto yra priskiriamos mažiau žinių reikalaujančių paslaugų grupei; Latvijoje ir Estijoje šios dalys yra gerokai mažesnės – Latvijoje 38 proc., Estijoje – 41 proc. Taigi, Latvija ir Estija, palyginti su Lietuva, pasižymi mažesnėmis pridėtinės vertės eksporto dalimis bendrojoje pridėtinėje vertėje, tačiau jų eksporto struktūros pagal technologinį intensyvumą yra gerokai labiau paremtos aukštesniųjų technologijų prekėmis ir paslaugomis nei Lietuvos. Daug žinių reikalaujančios paslaugos kartu su aukštųjų ir vidutinių-aukštųjų technologijų produktų dalimis Lietuvos eksporto struktūroje sudaro vos 18 proc., Latvijoje – 29 proc., Estijoje – 31 proc. (žr. lentelę 2). Lietuva gerokai atsilieka nuo Latvijos ir Estijos pagal aukštesniųjų technologijų dalį eksporto struktūroje – mažesnė sektorinė diversifikacija lemia didelę didžiųjų eksportuojančių sektorių, priskiriamų žemųjų technologijų prekių ir mažiau žinių reikalaujančių paslaugų grupei, įtaką Lietuvos eksporto struktūrai.

Lentelė 2. Pridėtinės vertės eksporto struktūra pagal technologinį intensyvumą Baltijos šalyse 2014 m., procentais¹⁴

| | Lietuva | Latvija | Estija |
|---|----------------|----------------|---------------|
| Verslo paslaugos: | 55,5 | 60,2 | 52,9 |
| Daug žinių reikalaujančios paslaugos | 9,6 | 22,7 | 21,9 |
| Daug žinių reikalaujančios finansinės paslaugos (K64-K66) | 1,3 | 6,9 | 3,0 |
| Daug žinių reikalaujančios verslo paslaugos (H50-H51; M69-M71; M73-M74; N78; N80) | 4,3 | 6,5 | 6,1 |
| Aukštųjų technologijų daug žinių reikalaujančios paslaugos (J59-J63; M72) | 1,9 | 5,3 | 6,4 |
| Kitos daug žinių reikalaujančios paslaugos (J58; M75; R90-R93) | 2,1 | 4,0 | 6,6 |
| Mažiau žinių reikalaujančios paslaugos | 45,8 | 37,6 | 30,8 |
| Mažiau žinių reikalaujančios verslo paslaugos (G45-G47;H49; H52; I55-I56;L68;N77;N79;N81;N82;S95) | 45,6 | 37,2 | 30,5 |
| Kitos mažiau žinių reikalaujančios paslaugos (H53;S94;S96; T97-U99) | 0,2 | 0,4 | 0,3 |
| | | | |
| Apdirbamoji gamyba: | 33,3 | 25,7 | 32,2 |
| Aukštosios technologijos (C21;C26) | 1,7 | 2,5 | 2,8 |
| Vidutinės-aukštosios technologijos (C20,C27-C30) | 6,9 | 3,9 | 6,7 |
| Vidutinės-žemosios technologijos (C19; C22-C25; C33) | 7,6 | 5,9 | 8,5 |
| Žemosios technologijos (C10-C18; C31-C32) | 17,1 | 13,4 | 14,3 |

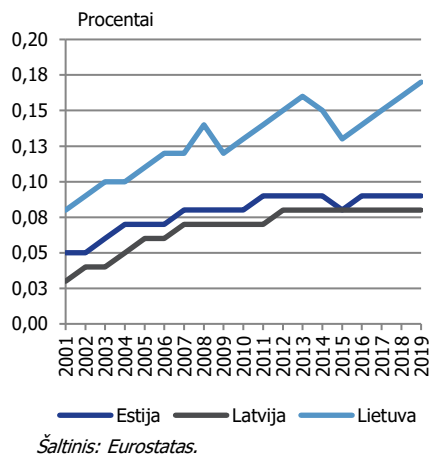
Šaltinis: VŠĮ "Versli Lietuva" skaičiavimai pagal WIOD duomenis.

Pastarųjų metų BVP ir eksporto raidos tendencijos rodo, kad Lietuvos pridėtinės vertės eksporto dalis ir toliau sparčiai didėja, o Latvijoje ir Estijoje jos kaita yra gerokai nuosaikesnė. 2014 m. Lietuvą, Latviją ir Estiją eksportavo atitinkamai 45 proc., 35 proc. ir 40 proc. visos savo sukurtos pridėtinės vertės. 2015-2019 m. eksporto rinkos dalių kaita (žr. pav. 12-14) rodo, kad Lietuvoje pridėtinės vertės eksporto dalis turėtų ir toliau didėti, o Latvijoje ir Estijoje, tikėtina, jos turėtų būti ganėtinai stabilios. Lietuvos prekių ir paslaugų eksporto rinkos dalis nuo 2015 m. padidėjo reikšmingai, labiausiai dėl transporto paslaugų eksporto kaitos. Ši paslaugų grupė priskiriama mažiau žinių reikalaujančių paslaugų grupei, todėl Lietuva turėtų dar labiau atsilikti nuo Latvijos ir Estijos pagal aukštesniųjų technologijų dalį pridėtinės vertės eksporto struktūroje.

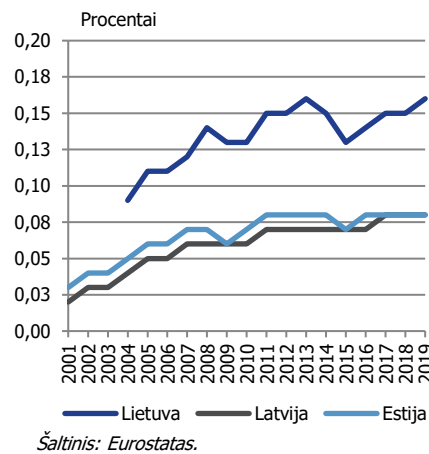
¹⁴ Žr. Eurostato https://ec.europa.eu/eurostat/cache/metadata/Annexes/htec_esms_an3.pdf (2020) dokumentą apie sektorių paskirstymą pagal jų technologinį intensyvumą.

Latvijos ir Estijos eksporto rinkos dalių kaita 2015-2019 m. buvo labai nuosaiki, o tai rodo, kad jų pridėtinės vertės eksporto dalis yra ganėtinai stabili. Eksporto ir BVP santykio kaitos tendencijos taip pat patvirtina šias įžvalgas – tarp 2015 ir 2019 m. jo santykis Lietuvoje padidėjo net 14 proc. punktų (iki 83 proc.), Latvijoje ir Estijoje – atitinkamai 3 proc. punktais ir 1 proc. punktu (iki 63 proc. ir 78 proc.). Nors eksporto ir BVP santykio kaita tiesiogiai nerodo nei pridėtinės vertės eksporto dalies ekonomikoje, nei jos raidos tendencijų, tačiau tikėtina, kad artimai koreliuoja su šiais rodikliais.

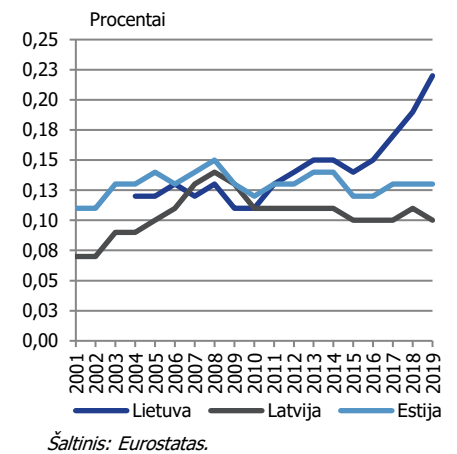
12 pav. Baltijos šalių prekių ir paslaugų eksporto rinkų dalys 2001-2019 m.



13 pav. Baltijos šalių prekių eksporto rinkų dalys 2001-2019 m.



14 pav. Baltijos šalių paslaugų eksporto rinkų dalys 2001-2019 m.



III. BALTIJOS ŠALIŲ SEKTORIŲ MULTIPLIKATORIAI

Sąnaudų–produkcijos lentelės suteikia papildomų žinių apie sektorinius multiplikatorius, kurių pritaikymas gali būti naudingas ekonominės politikos kontekste. Lietuva, tarp Baltijos šalių, dažnai pasižymi žemiausiais ekonomikos sektorių multiplikatoriais. Ekonominės politikos kontekste sektorių multiplikatorius yra suprantamas kaip koeficientas (skaičius), kuris parodo kiek pasikeis pagamintos produkcijos vertė, į ekonomiką investavus papildomą eurą. Didžiausias sektorinis koeficientas reikštų, kad vieno papildomo euro investicija į šį sektorių lemtų didžiausią ekonominę naudą – dėl labiausiai padidėjusios pagamintos produkcijos vertės palyginti su kitais sektoriais. Lietuva, daugiausiai savo pridėtinės vertės eksportuojanti šalis tarp Baltijos valstybių, dažnai pasižymi žemiausiais ekonomikos sektorių multiplikatoriais, o mažiausiai eksportuojanti Latvija – didžiausiais multiplikatoriais. Trys ketvirtadaliai Lietuvos sektorių turi mažiausius sektorinius multiplikatorius tarp Baltijos šalių ir beveik trys ketvirtadaliai Latvijos sektorių – didžiausius rodiklius (žr. lentelę 3). Tikėtina, kad didžiausia tarp Baltijos šalių Lietuvos pridėtinės vertės eksporto dalis ir atvirumas užsienio prekybai lemia ir didesnę šalies priklausomybę nuo importo – taigi, ir mažesnius sektorinius multiplikatorius. Didesnė priklausomybė nuo importo reiškia, kad tik tam tikra į sektorių investuotų lėšų dalis lieka vidaus rinkoje ir toliau pasiskirsto vidaus ekonomikoje, o kita dalis tenka importui – pridėtinei vertei, sukurtai užsienio rinkose.

Lentelė 3. Baltijos šalių sektorių multiplikatoriai 2014 m.

| | Lietuva | Latvija | Estija | | Lietuva | Latvija | Estija |
|--------------|---------|---------|--------|------------------------------|---------|---------|--------|
| Žemės ūkis | | | | Verslo paslaugos | | | |
| A01 | 1,45 | 1,69 | 1,59 | G45 | 1,27 | 1,59 | 1,36 |
| A02 | 1,51 | 1,99 | 1,64 | G46 | 1,39 | 1,83 | 1,56 |
| A03 | 1,59 | 1,59 | 1,43 | G47 | 1,24 | 1,53 | 1,54 |
| Apdirbamoji | | | | H49 | 1,45 | 1,87 | 1,60 |
| C10-C12 | 1,58 | 1,77 | 1,83 | H50 | 1,33 | 1,55 | 1,86 |
| C13-C15 | 1,27 | 1,50 | 1,25 | H51 | 1,66 | 2,06 | 1,85 |
| C16 | 1,35 | 2,17 | 1,89 | H52 | 1,42 | 2,24 | 1,83 |
| C17 | 1,30 | 1,39 | 1,65 | H53 | 1,35 | 1,53 | 1,56 |
| C18 | 1,15 | 1,57 | 1,37 | I | 1,30 | 1,66 | 1,70 |
| C19 | 1,19 | 2,20 | 1,49 | J58 | 1,46 | 1,81 | 1,60 |
| C20 | 1,24 | 1,66 | 1,25 | J59 J60 | 1,66 | 1,79 | 1,73 |
| C21 | 1,24 | 1,48 | 1,41 | J61 | 1,28 | 1,80 | 1,62 |
| C22 | 1,18 | 1,38 | 1,33 | J62 J63 | 1,29 | 1,46 | 1,38 |
| C23 | 1,42 | 1,69 | 1,57 | K64 | 1,45 | 1,60 | 1,36 |
| C24 | 1,32 | 1,61 | 1,17 | K65 | 1,59 | 1,96 | 1,78 |
| C25 | 1,33 | 1,34 | 1,30 | K66 | 1,63 | 1,58 | 1,76 |
| C26 | 1,17 | 1,34 | 1,13 | L68 | 1,20 | 1,48 | 1,31 |
| C27 | 1,25 | 1,38 | 1,19 | M69 M70 | 1,36 | 1,49 | 1,45 |
| C28 | 1,24 | 1,42 | 1,30 | M71 | 1,41 | 1,73 | 1,50 |
| C29 | 1,45 | 1,44 | 1,21 | M72 | 1,20 | 1,15 | 1,26 |
| C30 | 1,29 | 1,52 | 1,57 | M73 | 1,54 | 2,02 | 1,72 |
| C31 C32 | 1,41 | 1,68 | 1,52 | M74 M75 | 1,26 | 1,64 | 1,55 |
| C33 | 1,49 | 1,61 | 1,46 | N | 1,39 | 1,68 | 1,47 |
| Kita pramonė | | | | R S | | | |
| B | 1,26 | 1,60 | 1,39 | T | 1,00 | 1,00 | 1,00 |
| D35 | 1,44 | 2,10 | 1,56 | U | 1,00 | 1,00 | 1,00 |
| E36 | 1,23 | 1,52 | 1,30 | Viešojo sektoriaus paslaugos | | | |
| E37-E39 | 1,38 | 1,54 | 1,64 | O84 | 1,31 | 1,44 | 1,37 |
| Statyba | | | | P85 | 1,14 | 1,32 | 1,30 |
| F | 1,45 | 2,10 | 1,58 | Q | 1,34 | 1,30 | 1,30 |

Šaltinis: VŠĮ "Versli Lietuva" skaičiavimai pagal WIOD duomenis.
Žalia spalva žymi mažiausią, o mėlyna – didžiausią sektorių multiplikatorių.

Nors apdirbamojoje gamyboje dideliu multiplikatoriumi visose Baltijos valstybėse pasižymi maisto produktų, gėrimų ir tabako pramonė, kituose sektoriuose skirtumai tarp šalių yra reikšmingi. Lietuvoje apdirbamosios gamybos sektorių multiplikatoriai varijuoja

intervale tarp 1,15 ir 1,58, Latvijoje – tarp 1,34 ir 2,20, Estijoje – tarp 1,13 ir 1,89. Mažiausiais sektorių multiplikatoriais Lietuvoje pasižymi spausdinimo ir įrašytų laikmenų tiražavimo veikla (1,15), kompiuterinių, elektroninių ir optinių gaminių gamyba (1,17) ir guminių ir plastikinių gaminių gamyba (1,18); didžiausiais – maisto produktų, gėrimų ir tabako pramonė (1,58), mašinų ir įrangos remontas bei įrengimas (1,49) ir variklinių transporto priemonių, priekabų ir puspriekabių gamyba (1,45) (žr. lent. 4). Latvijoje iš apdirbamosios gamybos veiklų mažiausius multiplikatorius

Lentelė 4. Baltijos šalių sektorių multiplikatoriai 2014 m.

| Lietuva | | Latvija | | Estija | |
|---------|------|---------|------|---------|------|
| J59_J60 | 1,66 | H52 | 2,24 | C16 | 1,89 |
| H51 | 1,66 | C19 | 2,20 | H50 | 1,86 |
| K66 | 1,63 | C16 | 2,17 | H51 | 1,85 |
| K65 | 1,59 | F | 2,10 | H52 | 1,83 |
| A03 | 1,59 | D35 | 2,10 | C10-C12 | 1,83 |
| C10-C12 | 1,58 | H51 | 2,06 | K65 | 1,78 |
| R_S | 1,56 | M73 | 2,02 | K66 | 1,76 |
| M73 | 1,54 | A02 | 1,99 | J59_J60 | 1,73 |
| A02 | 1,51 | K65 | 1,96 | M73 | 1,72 |
| C33 | 1,49 | H49 | 1,87 | I | 1,70 |
| J58 | 1,46 | G46 | 1,83 | C17 | 1,65 |
| H49 | 1,45 | J58 | 1,81 | A02 | 1,64 |
| A01 | 1,45 | J61 | 1,80 | E37-E39 | 1,64 |
| F | 1,45 | J59_J60 | 1,79 | J61 | 1,62 |
| C29 | 1,45 | C10-C12 | 1,77 | H49 | 1,60 |
| K64 | 1,45 | M71 | 1,73 | J58 | 1,60 |
| D35 | 1,44 | A01 | 1,69 | A01 | 1,59 |
| C23 | 1,42 | C23 | 1,69 | R_S | 1,59 |
| H52 | 1,42 | N | 1,68 | F | 1,58 |
| M71 | 1,41 | C31_C32 | 1,68 | C23 | 1,57 |
| C31_C32 | 1,41 | I | 1,66 | C30 | 1,57 |
| N | 1,39 | C20 | 1,66 | D35 | 1,56 |
| G46 | 1,39 | M74_M75 | 1,64 | G46 | 1,56 |
| E37-E39 | 1,38 | C24 | 1,61 | H53 | 1,56 |
| M69_M70 | 1,36 | C33 | 1,61 | M74_M75 | 1,55 |
| H53 | 1,35 | K64 | 1,60 | G47 | 1,54 |
| C16 | 1,35 | B | 1,60 | C31_C32 | 1,52 |
| Q | 1,34 | G45 | 1,59 | M71 | 1,50 |
| H50 | 1,33 | A03 | 1,59 | C19 | 1,49 |
| C25 | 1,33 | R_S | 1,58 | N | 1,47 |
| C24 | 1,32 | K66 | 1,58 | C33 | 1,46 |
| O84 | 1,31 | C18 | 1,57 | M69_M70 | 1,45 |
| I | 1,30 | H50 | 1,55 | A03 | 1,43 |
| C17 | 1,30 | E37-E39 | 1,54 | C21 | 1,41 |
| J62_J63 | 1,29 | G47 | 1,53 | B | 1,39 |
| C30 | 1,29 | H53 | 1,53 | J62_J63 | 1,38 |
| J61 | 1,28 | E36 | 1,52 | C18 | 1,37 |
| C13-C15 | 1,27 | C30 | 1,52 | O84 | 1,37 |
| G45 | 1,27 | C13-C15 | 1,50 | G45 | 1,36 |
| M74_M75 | 1,26 | M69_M70 | 1,49 | K64 | 1,36 |
| B | 1,26 | C21 | 1,48 | C22 | 1,33 |
| C27 | 1,25 | L68 | 1,48 | L68 | 1,31 |
| G47 | 1,24 | J62_J63 | 1,46 | P85 | 1,30 |
| C20 | 1,24 | O84 | 1,44 | C28 | 1,30 |
| C28 | 1,24 | C29 | 1,44 | E36 | 1,30 |
| C21 | 1,24 | C28 | 1,42 | Q | 1,30 |
| E36 | 1,23 | C17 | 1,39 | C25 | 1,30 |
| L68 | 1,20 | C22 | 1,38 | M72 | 1,26 |
| M72 | 1,20 | C27 | 1,38 | C13-C15 | 1,25 |
| C19 | 1,19 | C25 | 1,34 | C20 | 1,25 |
| C22 | 1,18 | C26 | 1,34 | C29 | 1,21 |
| C26 | 1,17 | P85 | 1,32 | C27 | 1,19 |
| C18 | 1,15 | Q | 1,30 | C24 | 1,17 |
| P85 | 1,14 | M72 | 1,15 | C26 | 1,13 |
| T | 1,00 | T | 1,00 | T | 1,00 |
| U | 1,00 | U | 1,00 | U | 1,00 |

turi metalo gaminių gamyba (1,34), kompiuterinių, elektroninių ir optinių gaminių gamyba (1,34) bei elektros įrangos gamyba (1,38), didžiausius – naftos pramonė (2,20), medienos ir jos gaminių gamyba (2,17) bei maisto produktų, gėrimų ir tabako pramonė (1,77). Estijoje mažiausi multiplikatoriai yra kompiuterinių, elektroninių ir optinių gaminių gamyboje (1,13), pagrindinių metalų gamyboje (1,17) ir elektros įrangos gamyboje (1,19), didžiausi – medienos ir jos gaminių gamyboje (1,89), maisto produktų, gėrimų ir tabako pramonėje (1,83), popieriaus ir popieriaus gaminių gamyboje (1,65). Akivaizdu, kad visose Baltijos šalyse maisto produktų, gėrimų ir tabako pramonė pasižymi didžiausiais arba vienais didžiausių multiplikatorių, o kompiuterinių, elektroninių ir optinių gaminių gamyba visose šalyse turi mažiausią multiplikatorių. Tačiau daugelyje kitų sektorių multiplikatoriai tarp Baltijos šalių skiriasi pakankamai reikšmingai, o jų dydis priklauso nuo sektorių specifikos kiekvienoje šalyje.

Verslo paslaugų sektoriuje panašumų tarp Baltijos valstybių yra daugiau – didelius multiplikatorius turi transporto sektorius ir jį aptarnaujančios veiklos, o žemiausius – moksliniai tyrimai ir taikomoji veikla bei nekilnojamojo turto operacijų veikla. Lietuvoje verslo paslaugų sektoriuje didžiausius multiplikatorius turi filmų ir televizijos programų gamyba, garso įrašymo ir muzikos įrašų leidybos veikla, programų rengimas ir

transliavimas (1,66), oro transportas (1,66) ir finansų paslaugų ir draudimo veikla (1,59-1,63); Latvijoje – sandėliavimas ir transportui būdingų paslaugų veikla (2,24), oro transportas (2,06), reklamos ir rinkos tyrimų veikla (2,02); Estijoje – vandens transportas (1,86), oro transportas (1,85) ir sandėliavimas ir transportui būdingų paslaugų veikla (1,83). Mažiausi Lietuvos sektoriniai multiplikatoriai verslo paslaugose yra mokslinių tyrimų ir taikomojoje veikloje (1,20), nekilnojamojo turto operacijų veikloje (1,20) ir mažmeninėje prekyboje (1,24); Latvijoje – mokslinių tyrimų ir taikomojoje veikloje (1,15), kompiuterių programavimo, informacinių paslaugų ir susijusioje veikloje (1,46) bei nekilnojamojo turto operacijų veikloje (1,48); Estijoje – mokslinių tyrimų ir taikomojoje veikloje (1,26), nekilnojamojo turto operacijų veikloje (1,31) ir finansinių paslaugų veikloje (1,36). Taigi, panašumų tarp Baltijos valstybių verslo paslaugose yra gerokai daugiau nei apdirbamojoje gamyboje – didžiausiais multiplikatoriais pasižymi su transportu susijusios veiklos, mažiausiais – mokslinių tyrimų ir taikomojoje veikla, taip pat nekilnojamojo turto operacijų veikla.

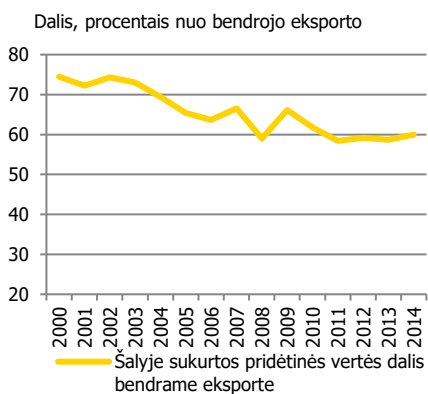
Baltijos šalių statybų sektorius, taip pat ir žemės ūkio veiklos, pasižymi dideliais multiplikatoriais, viešojo sektoriaus paslaugų multiplikatoriai – vieni žemiausių ekonomikos struktūrose. Statybų sektoriaus multiplikatoriai yra dideli – Lietuvoje jo dydis yra 1,45, Latvijoje – net 2,10, Estijoje – 1,58. Visose trijose šalyse statybų sektorius yra pirmajame dvidešimtuose tarp didžiausių sektorinius multiplikatorius turinčių ekonominių veiklų. Tikėtina, kad pagrindinė to priežastis – sektoriaus uždarumas tarptautinei prekybai dėl savo veiklos pobūdžio, todėl didelė dalis papildomų investicijų į šį sektorių nenuteka per importą, lieka vidaus rinkoje ir toliau pasiskirsto vidaus ekonomikoje. Aukšti multiplikatoriai yra ir žemės ūkio veiklose, ypač miškininkystėje, tačiau dažniausiai žemi – viešojo sektoriaus sveikatos priežiūros, viešojo administravimo veiklose ir švietime.

Baltijos šalių ekonomikų struktūroje verslo paslaugų sektoriai paprastai turi didesnius multiplikatorius nei apdirbamosios gamybos veiklos. Tai nėra taisyklė, tačiau visose trijose šalyse verslo paslaugų sektorių multiplikatorių vidurkis yra aukštesnis, o apdirbamojoje gamyboje žemesnis nei ekonomikos vidurkis. Lietuvoje ekonomikos vidurkis yra 1,35, verslo paslaugose – 1,37, apdirbamojoje gamyboje – 1,31. Latvijoje ekonomikos vidurkis yra 1,62, verslo paslaugose – 1,64, apdirbamojoje gamyboje – 1,59. Estijos ekonomikos vidurkis yra 1,48, verslo paslaugose – 1,54, apdirbamojoje gamyboje – 1,42. Tokių tendencijų priežastis yra sektorių specifika, skirtingi paslaugų ir prekių kūrimo procesai vertės grandinėse ir skirtingas jų atvirumas tarptautinei prekybai. Paslaugų kūrimas jų pridėtinės vertės grandinėje yra vientisesnis ir mažiau fragmentuotas procesas, todėl jų priklausomybė nuo importo yra gerokai mažesnė nei apdirbamojoje gamyboje. Tai lemia vidutiniškai didesnius nei apdirbamojoje gamyboje sektorinius multiplikatorius.

IV. BALTIJOS ŠALIŲ ĮSITRAUKIMO Į GLOBALIAS PRIDĖTINĖS VERTĖS GRANDINES MATAI

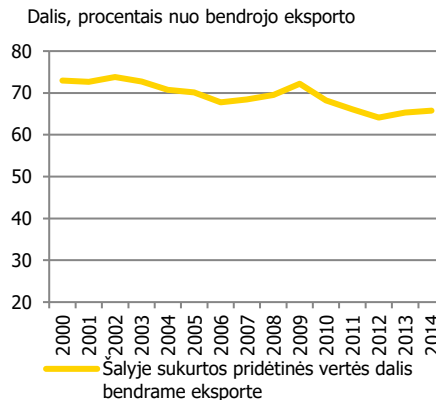
Vienas iš dalyvavimo globaliose vertės grandinėse rodiklių – šalyje sukurtos pridėtinės vertės dalis bendrajame eksporte – rodo didžiausią Estijos integraciją į pridėtinės vertės grandines iš Baltijos šalių, o didžiausią pažangą ilguoju laikotarpiu padarė Lietuva. Šis rodiklis (angl. *value-added exports to gross exports, VAX-ratio*) iš esmės parodo kokią dalį bendrajame eksporte sudaro tam tikroje ekonomikoje sukurta pridėtinės vertė, o pastaroji yra suprantama kaip tiesioginio ir netiesioginio eksporto suma.¹⁵ Kita bendrojo eksporto dalis, atitinkamai, yra pridėtinė vertė, sukurta užsienyje.¹⁶ Šis rodiklis parodo gamybos pasidalijimo intensyvumą,¹⁷ gamybos fragmentacijos lygį ir tuo būdu, įsitraukimo į globalias vertės grandines mastą. Žemesnis rodiklis rodo didesnį, o didesnis – mažesnį šalies įsitraukimą į globalias vertės grandines. Yra vertinama, kad mažesnė šalies sukurtos pridėtinės vertės dalis bendrajame eksporte rodo stipresnį šalies sąryšį su veiklomis užsienyje gaminant eksportui skirtas prekes ir paslaugas.¹⁸ Baltijos šalių kontekste, žemiausia šalyje sukurtos pridėtinės vertės dalis bendrajame eksporte yra Estijoje – 53 proc., po to rikiuojasi Lietuva – 60 proc. ir Latvija – 66 proc. (žr. pav. 15-17). Tai rodo, kad, būtent Estija, pagal šį matą yra labiausiai integruota į globalias pridėtinės vertės grandines. Be to, nuo maždaug 2011-2012 m. Baltijos šalių tolimesnė integracija į pasaulines pridėtinės vertės grandines nebevyko – tai rodo stabilizavusios šio mato reikšmės.

15 pav. Šalyje sukurtos pridėtinės vertės eksporto dalis bendrajame eksporte (angl. *VAX-ratio*) Lietuvoje 2000-2014 m.



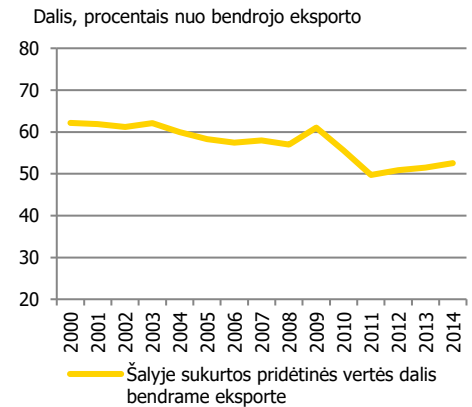
Šaltinis: VŠĮ "Versli Lietuva" skaičiavimai pagal WIOD duomenis.

16 pav. Šalyje sukurtos pridėtinės vertės eksporto dalis bendrajame eksporte (angl. *VAX-ratio*) Latvijoje 2000-2014 m.



Šaltinis: VŠĮ "Versli Lietuva" skaičiavimai pagal WIOD duomenis.

17 pav. Šalyje sukurtos pridėtinės vertės eksporto dalis bendrajame eksporte (angl. *VAX-ratio*) Estijoje 2000-2014 m.



Šaltinis: VŠĮ "Versli Lietuva" skaičiavimai pagal WIOD duomenis.

Stebint šio rodiklio dinamiką per laiką, pastebėtina, kad visų trijų Baltijos valstybių integracija į globalias vertės grandines per laiką didėjo, tačiau labiausiai – Lietuvoje. Jei 2000 m. Lietuvoje šalies sukurta pridėtinės vertės dalis bendrajame eksporte buvo 75 proc., tai ilguoju laikotarpiu, ji sumažėjo iki 60 proc. (15 proc. p.), Estijoje ji mažėjo nuo 62 proc. iki 53 proc. (10 proc. p.), Latvijoje – nuo 73 proc. iki 66 proc. (7 proc. p.). Pastebėtina, kad Estija jau 2000 m. buvo palankesnėje pradinėje pozicijoje tarp visų Baltijos šalių, o lėčiausia Latvijos integracija per laiką aiškintina didžiausia paslaugų sektoriaus dalimi pridėtinės vertės eksporte. Paslaugos paprastai pasižymi gerokai mažesne fragmentacija jų kūrimo procese tarp šalių pridėtinėse vertės grandinėse, palyginti su apdirbamąja gamyba. Iš tiesų, Baltijos šalių apdirbamosios gamybos

¹⁵ ECB (2019).

¹⁶ Timmer ir de Vries (2015).

¹⁷ Koopman ir Wang (2012).

¹⁸ Timmer ir de Vries (2015).

sektoriuose tik apie 30 proc. bendrojo sektoriaus eksporto sudaro šalyse sukurta pridėtinės vertė. Lietuvoje ši dalis buvo 33 proc., Latvijoje – 35 proc., Estijoje – 27 proc. Tai reiškia, kad ir apdirbamosios gamybos sektoriuje, Estijos ekonomika yra labiausiai integruota į globalios vertės grandines. Vis dėlto, vertinant šio mato dinamiką, pastebėtina, kad Estijos ir Lietuvos integracija į globalias vertės grandines šiame sektoriuje per laiką padidėjo panašiu mastu. Šis, įsitraukimo į globalias vertės grandines matas, yra artimas pridėtinės vertės eksporto sampratai, tačiau pirmasis yra skaičiuojamas kaip santykis nuo visos pridėtinės vertės, o kitas – nuo bendrojo eksporto vertės. Taigi, pirmasis rodo šalies priklausomybę nuo eksporto veiklos, o antrasis – integracijos į globalias vertės grandines mastą.

Dalyvavimo globaliose vertės grandinėse matas taip pat rodo didžiausią Estijos integraciją iš Baltijos šalių, tačiau didžiausią pažangą per laiką padarė Lietuva. Šis rodiklis (angl. *global value chain participation, GVC participation*) parodo kokią dalį bendrajame eksporte sudaro užsienyje sukurta pridėtinė vertė ir netiesioginis eksportas. Užsienyje sukurtos pridėtinės vertės ir bendrojo eksporto santykis yra apibūdinamas kaip „atgalinis sąryšis“ (angl. *backward linkages* arba *upstream participation*), o netiesioginio eksporto ir bendrojo eksporto santykis – kaip „išankstinis sąryšis“ (angl. *forward linkages* arba *downstream participation*). Šių dviejų komponentių suma ir sudaro dalyvavimo globaliose vertės grandinėse matą.¹⁹ Didesnis bendrasis rodiklis rodo didesnę, o mažesnis – mažesnę šalies įsitraukimą į globalias vertės grandines. Užsienyje sukurtos pridėtinės vertės ir bendrojo eksporto santykis, vėlgį, parodo gamybos pasidalijimo intensyvumą,²⁰ gamybos fragmentacijos lygį ir tuo būdu, įsitraukimo į globalias vertės grandines mastą. Čia, didesnė rodiklio reikšmė rodo stipresnę šalies sąryšį su veiklomis užsienyje gaminant eksportui skirtas prekes ir paslaugas.²¹ Netiesioginio eksporto samprata šiame, dalyvavimo globalių vertės grandinių matų kontekste, suprantama kaip eksportuojamos tarpinio vartojimo prekės, kurios bus ateityje skirtos gaminti produkciją užsienyje.²² Čia, taip pat didesnė rodiklio reikšmė rodo stipresnę šalies sąryšį su veiklomis užsienyje tiekiant gamybai naudojamus tarpinio vartojimo prekes ar kuriant paslaugas. Baltijos šalių kontekste, aukščiausia dalyvavimo globaliose vertės grandinėse mato reikšmė yra Estijoje – 67 proc., Latvijoje ir Lietuvoje šios reikšmės žemesnės – atitinkamai 60 proc. ir 57 proc. Tai rodo, kad ir pagal šį matą, Estija, yra labiausiai integruota į globalias pridėtinės vertės grandines, tačiau ilguoju laikotarpiu didžiausią pažangą padarė Lietuva (žr. pav. 18-20).

Stebint šio mato komponentių dydį, pastebėtina, kad Latvija tarp Baltijos šalių turi didžiausią „išankstinio sąryšio“ (angl. *forward linkages* arba *downstream participation*) ir atitinkamai mažiausią „atgalinio sąryšio“ (angl. *backward linkages* arba *upstream participation*) komponentę. Tai yra susiję su mažiausia tarp Baltijos šalių apdirbamosios gamybos dalimi pridėtinės vertės eksporte. Būtent apdirbamojoje gamyboje, kuri dažnai gamina galutinio vartojimo prekes eksportui yra aukštesnė „atgalinio sąryšio“ (angl. *backward linkages* arba *upstream participation*) komponentės dalis. Lietuvoje ir Estijoje ilguoju laikotarpiu gerokai padidėjo pastarosios komponentės dalis, o tai lėmė teigiamą dalyvavimo globaliose vertės grandinėse mato kaitą per laiką. Latvijos integracija tarp Baltijos šalių ilguoju laikotarpiu buvo nuosaikiausia.

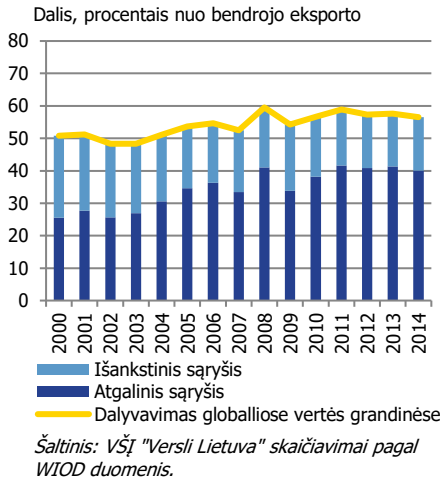
¹⁹ Javorsek ir Camacho (2015).

²⁰ Koopman ir Wang (2012).

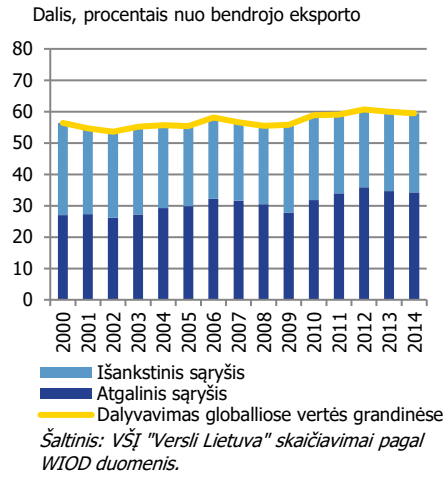
²¹ Timmer ir de Vries (2015).

²² ECB (2019).

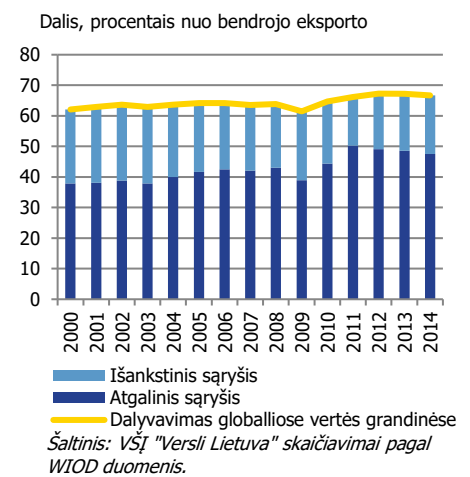
18 pav. Dalyvavimo globaliose vertės grandinėse matas (angl. *GVC participation*) Lietuvoje 2000-2014 m.



19 pav. Dalyvavimo globaliose vertės grandinėse matas (angl. *GVC participation*) Latvijoje 2000-2014 m.



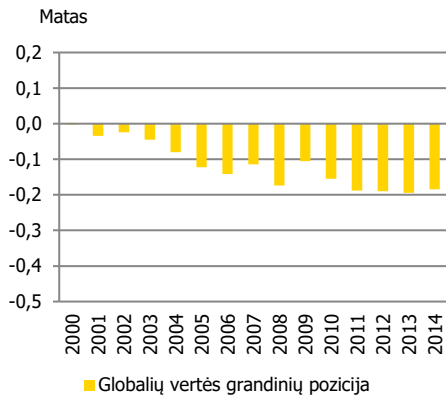
20 pav. Dalyvavimo globaliose vertės grandinėse matas (angl. *GVC participation*) Estijoje 2000-2014 m.



Globalių vertės grandinių pozicijos matas rodo, kad Baltijos šalių integracija yra paremta stipresniu sąryšiu su veiklomis užsienyje gaminant eksportui skirtas prekes ir paslaugas. Šis rodiklis (angl. *global value chain position, GVC position*) yra išvestinis dalyvavimo globaliose vertės grandinėse matas (angl. *global value chain participation, GVC participation*) ir yra paskaičiuojamas kaip skirtumas tarp „išankstinio sąryšio“ (angl. *forward linkages* arba *downstream participation*) ir „atgalinio sąryšio“ (angl. *backward linkages* arba *upstream participation*) komponentių logaritmuotų reikšmių. Dominuojant antrajai komponentei, globalių vertės grandinių pozicijos matas bus neigiamas, o dominuojant pirmajai – teigiamas.²³ Visų Baltijos šalių globalių vertės grandinių pozicijos matas turi neigiamas reikšmes – Lietuvoje jo reikšmė -0,18, Latvijoje – -0,07, Estijoje – -0,21 (žr. pav. 21-23). Šis rodiklis iš esmės parodo santykinę pirmosios ar antrosios mato komponentės reikšmę ir šalies dominuojančią poziciją globaliose vertės grandinėse. Tai taip pat reiškia, kad Baltijos šalių eksportas, ypač Estijoje ir Lietuvoje, yra paremtas stipresniu sąryšiu su veiklomis užsienyje gaminant eksportui skirtas prekes ir paslaugas, o ne tiekiant žaliavas ar tarpinio vartojimo prekes kitų šalių gamybai.

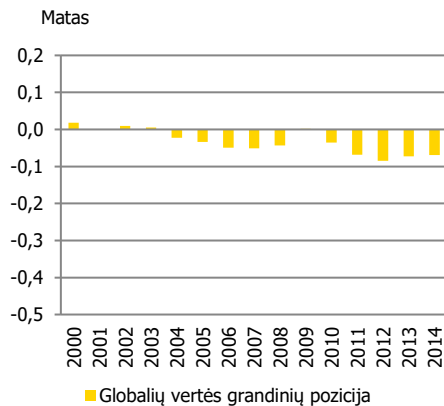
²³ ECB (2019).

21 pav. Globalių vertės grandinių pozicijos matas (angl. *GVC position*) Lietuvoje 2000-2014 m.



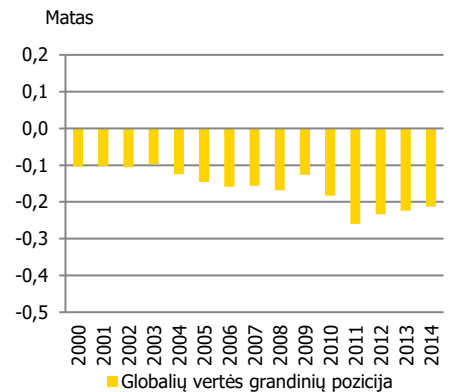
Šaltinis: VŠĮ "Versli Lietuva" skaičiavimai pagal WIOD duomenis.

22 pav. Globalių vertės grandinių pozicijos matas (angl. *GVC position*) Latvijoje 2000-2014 m.



Šaltinis: VŠĮ "Versli Lietuva" skaičiavimai pagal WIOD duomenis.

23 pav. Globalių vertės grandinių pozicijos matas (angl. *GVC position*) Estijoje 2000-2014 m.



Šaltinis: VŠĮ "Versli Lietuva" skaičiavimai pagal WIOD duomenis.



IŠVADOS

Šiame darbe yra analizuojama Baltijos šalių padėtis pasaulinėse vertės grandinėse ir pabrėžiami panašumai ir skirtumai tarp šių trijų valstybių. Pagrindinės darbo išvados yra šios:

- Tarp Baltijos šalių didžiausią dalį savo sukurtos pridėtinės vertės eksportuoja Lietuva, mažiau – Estija, o mažiausiai – Latvija. 2014 m. Lietuva eksportavo beveik 45 proc. savo sukurtos pridėtinės vertės, Estija – kiek daugiau nei 40 proc., o Latvija – 35 proc. Nors tarp Baltijos šalių didžiausią dalį savo sukurtos pridėtinės vertės eksportuoja Lietuva, tačiau ji pasižymi mažiausia aukštesniųjų technologijų produktų ir paslaugų dalimi pridėtinės vertės eksporto struktūroje. Ilguoju laikotarpiu pridėtinės vertės eksporto struktūra Baltijos šalyse pakito labiausiai dėl didėjusios verslo paslaugų dalies, tačiau didžiausi ir esminiai ekonomikos struktūros pokyčiai stebimi Estijoje.
- Didžiausia apdirbamosios gamybos dalis Baltijos šalių pridėtinės vertės eksporto struktūroje yra Lietuvoje, o Latvija pasižymi didele paslaugų sektoriaus įtaka užsienio prekybai. Lietuvoje net 33,3 proc. visos pridėtinės vertės eksporto vertės sudaro apdirbamosios gamybos sektorius, Estijoje – 32,2 proc., Latvijoje – 25,7 proc. Atitinkamai, Latvijos pridėtinės vertės eksporto struktūroje didelę dalį sudaro verslo paslaugos – net 60,2 proc. Lietuvoje ši dalis yra 55,5 proc., Estijoje – 52,9 proc. Baltijos šalių eksporto struktūros yra labai susijusios su ekonomikų struktūros ypatumais.
- Lietuva, daugiausiai savo pridėtinės vertės eksportuojanti šalis tarp Baltijos valstybių, dažnai pasižymi žemiausiais ekonomikos sektorių multiplikatoriais, o mažiausiai eksportuojanti Latvija – didžiausiais multiplikatoriais. Tikėtina, kad Lietuva pasižymi žemiausiais sektoriniais multiplikatoriais dėl savo didžiausio atvirumo užsienio prekybai ir didelės priklausomybės nuo importo veiklų.
- Dalyvavimo globaliose vertės grandinėse mato rodikliai paprastai rodo didžiausią Estijos integraciją į pridėtinės vertės grandines iš Baltijos šalių, tačiau didžiausią pažangą ilguoju laikotarpiu padarė Lietuva.



LITERATŪROS SĄRAŠAS

EBPO (2013). „Interconnected Economies: Benefiting from GVCs“, OECD Publishing.
<https://www.oecd.org/sti/ind/interconnected-economies-GVCs-synthesis.pdf>

ECB (2019). „The impact of global value chains on the euro area economy“. Occasional Paper Series. No 221 / April 2019.

<https://www.ecb.europa.eu/pub/pdf/scpops/ecb.op221~38185e6936.en.pdf>

Eurostatas (2008). “Eurostat Manual of Supply, Use and Input-Output Tables”. Methodologies and Working Papers.

Eurostatas. “Eurostat indicators on High-tech industry and Knowledge – intensive services”.
https://ec.europa.eu/eurostat/cache/metadata/Annexes/htec_esms_an3.pdf.

Javorsek, Camacho (2015). „Trade in Value Added: Concepts, Estimation and Analysis“. The Asia-Pacific Research and Training Network on Trade. Working Paper NO. 150 | 2015.

Koopman, Wang (2012). „The Value-added Structure of Gross Exports and Global Production Network“. Paper for Conference on Latin America and the Caribbean-Asia Economic Linkages Washington DC, 31 January 2012.

Kwaak T. (2013). “A Cumulative Production Structure Matrix for Dutch SMEs. Methodology and summary results.” EIM Research Reports No. H201311.

Timmer, de Vries (2015). „Dutch Manufacturing Competing in Global Value Chains“. University of Groningen.

Versli Lietuva (2017). „Lithuania in Global Value Chains: The Role of Exports in Economic Growth in 2000–2014“. https://www.versli Lietuva.lt/wp-content/uploads/2017/12/2017.06.30_GVC_final_report_v2.pdf

World Input Output database. <http://www.wiod.org/release16>



PRIEDAS NR.1: SEKTORIŲ SĄRAŠAS

| Kodas | Aprašymas |
|---|---|
| ŽEMĖS ŪKIS, MIŠKININKYSTĖ IR ŽUVININKYSTĖ | |
| A01 | Augalininkystė ir gyvulininkystė, medžioklė ir susijusių paslaugų veikla |
| A02 | Miškininkystė ir medienos ruošą |
| A03 | Žvejyba ir akvakultūra |
| APDIRBAMOJI GAMYBA IR KITA PRAMONĖ | |
| B | Kasyba ir karjerų eksploatavimas |
| C10-C12 | Maisto produktų gamyba, gėrimų gamyba, tabako gaminių gamyba |
| C13-C15 | Tekstilės gaminių gamyba, drabužių siuvimas (gamyba), odos ir odos dirbinių gamyba |
| C16 | Medienos bei medienos ir kamštienos gaminių, išskyrus baldus, gamyba; gaminių iš šiaudų ir pynimo medžiagų gamyba |
| C17 | Popieriaus ir popieriaus gaminių gamyba |
| C18 | Spausdinimas ir įrašytų laikmenų tiražavimas |
| C19 | Kokso ir rafinuotų naftos produktų gamyba |
| C20 | Chemikalų ir chemijos produktų gamyba |
| C21 | Pagrindinių vaistų pramonės gaminių ir farmacinių preparatų gamyba |
| C22 | Guminių ir plastikinių gaminių gamyba |
| C23 | Kitų nemetalo mineralinių produktų gamyba |
| C24 | Pagrindinių metalų gamyba |
| C25 | Metalo gaminių, išskyrus mašinas ir įrenginius, gamyba |
| C26 | Kompiuterinių, elektroninių ir optinių gaminių gamyba |
| C27 | Elektros įrangos gamyba |
| C28 | Niekur kitur nepriskirtų mašinų ir įrangos gamyba |
| C29 | Variklinių transporto priemonių, priekabų ir puspriekabių gamyba |
| C30 | Kitų transporto priemonių ir įrangos gamyba |
| C31_C32 | Baldų gamyba, kita gamyba |
| C33 | Mašinų ir įrangos remontas ir įrengimas |
| D35 | Elektros, dujų, garo tiekimas ir oro kondicionavimas |
| E36 | Vandens surinkimas, valymas ir tiekimas |
| E37-E39 | Nuotekų valymas, atliekų surinkimas, tvarkymas ir šalinimas; medžiagų atgavimas, regeneravimas ir kita atliekų tvarkyba |
| STATYBA | |
| F | Statyba |
| VERSLO PASLAUGOS IR VIEŠOJO SEKTORIAUS VEIKLOS | |
| G45 | Variklinių transporto priemonių ir motociklų didmeninė ir mažmeninė prekyba bei remontas |
| G46 | Didmeninė prekyba, išskyrus prekybą variklinėmis transporto priemonėmis ir motociklais |
| G47 | Mažmeninė prekyba, išskyrus variklinių transporto priemonių ir motociklų prekybą |
| H49 | Sausumos transportas ir transportavimas vamzdynais |
| H50 | Vandens transportas |
| H51 | Oro transportas |
| H52 | Sandėliavimas ir transportui būdingų paslaugų veikla |
| H53 | Pašto ir pasiuntinių (kurjerių) veikla |
| I | Apgyvandinimo ir maitinimo paslaugų veikla |
| J58 | Leidybinė veikla |
| J59_J60 | Kino filmų, vaizdo filmų ir televizijos programų gamyba, garso įrašymo ir muzikos įrašų leidybos veikla, programų rengimas ir transliavimas |
| J61 | Telekomunikacijos |
| J62_J63 | Kompiuterių programavimo, konsultacinė ir susijusi veikla, informacinių paslaugų veikla |
| K64 | Finansinių paslaugų veikla, išskyrus draudimą ir pensijų lėšų kaupimą |
| K65 | Draudimo, perdraudimo ir pensijų lėšų kaupimo, išskyrus privalomąjį socialinį draudimą, |
| K66 | Pagalbinė finansinių paslaugų ir draudimo veikla |
| L68 | Nekilnojamojo turto operacijos |
| M69_M70 | Teisinė ir apskaitos veikla, pagrindinių buveinių veikla; konsultacinė valdymo veikla |

| | |
|---------|--|
| M71 | Architektūros ir inžinerijos veikla; techninis tikrinimas ir analizė |
| M72 | Moksliniai tyrimai ir taikomoji veikla |
| M73 | Reklama ir rinkos tyrimas |
| M74_M75 | Kita profesinė, mokslinė ir techninė veikla, veterinarinė veikla |
| N | Administracinė ir aptarnavimo veikla |
| O84 | Viešasis valdymas ir gynyba; privalomasis socialinis draudimas |
| P85 | Švietimas |
| Q | Žmonių sveikatos priežiūros veikla ir socialinis darbas |
| R_S | Meninė, pramoginė ir poilsio organizavimo veikla, kita aptarnavimo veikla |
| T | Namų ūkių, samdančių namų ūkio personalą, veikla, privačių namų ūkių veikla, susijusi su savoms reikmėms tenkinti skirtų nediferencijuojamų gaminių gamyba ir paslaugų teikimu |
| U | Ekstrateritorinių organizacijų ir įstaigų veikla |