

Verslo laiptai. Mažų ir vidutinių įmonių sektorinė struktūra

Analizę atliko: Marius Kalanta, „Versli Lietuva“, m.kalanta@verslilietuva.lt

Parengta 2020 m. gruodžio 31 d.

Leidžiama perspausdinti švietimo ir nekomerciniais tikslais, nurodant šaltinį.
Cituojant nuoroda į tyrimo ataskaitą būtina.

Rekomenduojamas citavimas: Versli Lietuva, 2020. *Verslo laiptai. Mažų ir vidutinių
įmonių sektorinė struktūra*. Vilnius

© VšĮ „Versli Lietuva“, 2020

Adresas: Goštauto g. 40A, LT-03163 Vilnius



TURINYS

Santrauka	2
Įvadas	3
1. Verslumo modelis.....	3
2. MVĮ sektorinis pasiskirstymas	5
2.1 Esamų MVĮ sektorinė struktūra	9
2.2 Naujų MVĮ sektorinė struktūra	11
3. MVĮ sektorinė struktūra pagal našumą.....	13
Išvados ir rekomendacijos.....	17

SANTRAUKA

Ši ataskaita pirmoji tęsiniame „Verslo laiptų“ projekte, kurio tikslas – išsamiau pažinti verslumo situaciją Lietuvoje bei sukurti įrodymais grįstą pagrindą geresnei verslumo politikai. Ataskaitai kelti du uždaviniai. Pirmas, teorinis, uždavinys buvo pasiūlyti verslumo Lietuvoje analizei tinkamą konceptualinį verslumo modelį, kuris projekto rėmuose atliekamoms kitoms analizėms būtų parankus instrumentas potencialioms verslumo problemoms identifikuoti ir priežastinėms hipotezėms formuluoti. Įgyvendinant šį uždavinį ataskaitoje pateikiamas ir aprašomas EBPO išplėtotas verslumo modelis. Antras uždavinys buvo empirinis – atlikti MVĮ skaičiaus sektorinės sudėties analizę, identifikuojant šios sudėties naujausią faktinę būklę, nustatant jos pokytį per 2004-2019 metų laikotarpį bei ją įvertinant našumo aspektu.

Antrajam uždaviniui įgyvendinti atlikta analizė atskleidė, kad nors pastaraisiais metais bendras įmonių skaičius sparčiai augo, šis augimas buvo netolygus tiek tarp įmonių dydžio grupių, tiek tarp sektorių. Sparčiausiai augo labai mažų įmonių skaičius, tuo tarpu mažų ir vidutinių įmonių skaičius mažėjo. Tarp sektorių sparčiausiai mažėjo prekybos ir apdirbamosios gamybos sektoriuose veikiančių įmonių dalis ir augo įmonių, veikiančių statybų, nekilnojamojo turto operacijų bei profesinės, mokslinės ir techninės veiklos sektoriuose dalis. Mažos įmonės yra labiau linkusios veikti žemo našumo sektoriuose, tuo tarpu vidutinių įmonių pasiskirstymas pagal našumą kur kas palankesnis. Per visą stebėtą laikotarpį tiek mažų, tiek vidutinių įmonių polinkis veikti aukštesnio našumo sektoriuose didėjo tik nežymiai, o trumpuoju laikotarpiu ši tendencija neturėtų keistis. Tą rodo naujai steigiamų MVĮ sektorinis pasiskirstymas, kuris didžiąja dalimi atkartoja esamos MVĮ populiacijos pasiskirstymą. Tai reiškia, kad verslininkų polinkis steigti naujas įmones našesniuose sektoriuose nėra didelis ir neauga. Netgi stebima priešinga tendencija: aukšto našumo sektoriuose steigiami šiek tiek mažesnė dalis MVĮ nei jų yra visoje MVĮ populiacijoje. Ataskaitos pabaigoje teikiamos politinės rekomendacijos verslumo politikos priemonėmis labiau prioretizuoti tam tikrus MVĮ populiacijos segmentus, būtent tuos, kurių dydis nedemonstruoja palankių tendencijų, tačiau kurių vaidmuo ekonomikos augimui svarbus. Tai – vidutinės įmonės, apdirbamosios gamybos sektoriaus įmonės bei aukšto našumo sektoriuose naujai steigiamos įmonės.

IVADAS

„Verslo laiptai“ yra bendras tęstinis Verslios Lietuvos, Lietuvos smulkaus ir vidutinio verslo tarybos bei Lietuvos Respublikos ekonomikos ir inovacijų ministerijos projektas. Projekto tikslas – išsamiau pažinti verslumo situaciją Lietuvoje bei sukurti įrodymais grįstą pagrindą geresnei verslumo politikai. Nors verslumą kaip fenomeną analizuoti galima įvairiais aspektais, pagrindinis šio projekto fokusas – mažų ir vidutinių įmonių (MVĮ) plėtra. Lietuvoje, kaip ir kitose ES šalyse, MVĮ sudaro didžiąją visos įmonių populiacijos dalį. Jos taip pat atsakingos už didžiąją verslo ekonomikos sektoriuje sukurtas pridėtinės vertės bei užimtumo dalį (atitinkamai 64 proc. ir 71 proc. 2019 m.). Tai sukuria tvirtą pagrindą manyti, kad MVĮ plėtra yra svarbus bendro šalies ekonominio augimo komponentas.

Projektas remiasi prielaida, kad programiniuose dokumentuose, tokiuose kaip Nacionalinė pažangos programa, įtvirtintiems Lietuvos ekonomikai keliamiems perėjimo į mokslo žiniomis, pažangiosiomis technologijomis ir inovacijomis grįstą aukštesnės pridėtinės vertės kūrimą tikslams pasiekti svarbūs pokyčiai tiek atskirų MVĮ lygmenyje, tiek visos MVĮ populiacijos lygmenyje. Jei Lietuva siekia didinti konkrečių ekonominės veiklos sektorių, pavyzdžiui, inžinerinės pramonės ar IRT, sukurtas pridėtinės vertės dalį ekonomikoje, akivaizdu, to pasiekti galima arba augant tuose sektoriuose veikiančių įmonių skaičiui, arba augant įmonių pajamoms. Lygiai taip pat, jei Lietuvos ekonomika siekia užimti aukštesnę grąžą kuriančias žinioms ir technologijoms imlesnes globalios vertės grandinės vietas, tą padaryti galima tik individualių įmonių strategijų ir gebėjimų pokyčių dėka. Tokiu būdu „Verslo laiptų“ projektu bus siekiama geriau pažinti įvairius vidinius ir išorinius veiksnius, kurie įmonėms sukelia kliūtis plėstis bei vykdyti aukštesnio našumo veiklas, o gal priešingai kuria paskatas vykdyti žemo našumo ar nedidelį augimo potencialą turinčias veiklas, ir kurie agreguotame lygmenyje lemia tam tikras visos ekonomikos charakteristikas.

Šiai, pirmai, „Verslo laiptų“ ataskaitai kelti du uždaviniai. Pirmas, pasiūlyti verslumo Lietuvoje analizei tinkamą konceptualinį verslumo modelį, kuris projekto rėmuose atliekamoms tolimesnėms analizėms būtų parankus instrumentas potencialioms verslumo problemoms identifikuoti ir priežastinėms hipotezėms formuluoti. Antras uždavinys – atlikti esamos MVĮ sektorinės sudėties analizę, nustatyti, kaip ši sudėtis keitėsi laikui bėgant, bei visa tai įvertinti našumo aspektu.

Ataskaita suskirstyta į tris skyrius. Pirmame skyriuje pristatomas ir pagrindžiamas siūlomas verslumo konceptualinis modelis. Antrame skyriuje atliekama Lietuvoje veikiančių MVĮ struktūrinė analizė, kurioje fokusuojamasi į MVĮ skaičiaus sektorinį pasiskirstymą ir jo kaitą 2004-2019 metų laikotarpyje. Trečiame skyriuje MVĮ skaičiaus sektorinė struktūra ir jos kaita analizuojamos našumo aspektu, siekiant išsiaiškinti, kaip keitėsi našesniuose ekonomikos sektoriuose veikiančių esamų ir naujai steigiamų įmonių dalis. Pabaigoje pateikiamos išvados ir rekomendacijos.

1. VERSLUMO MODELIS

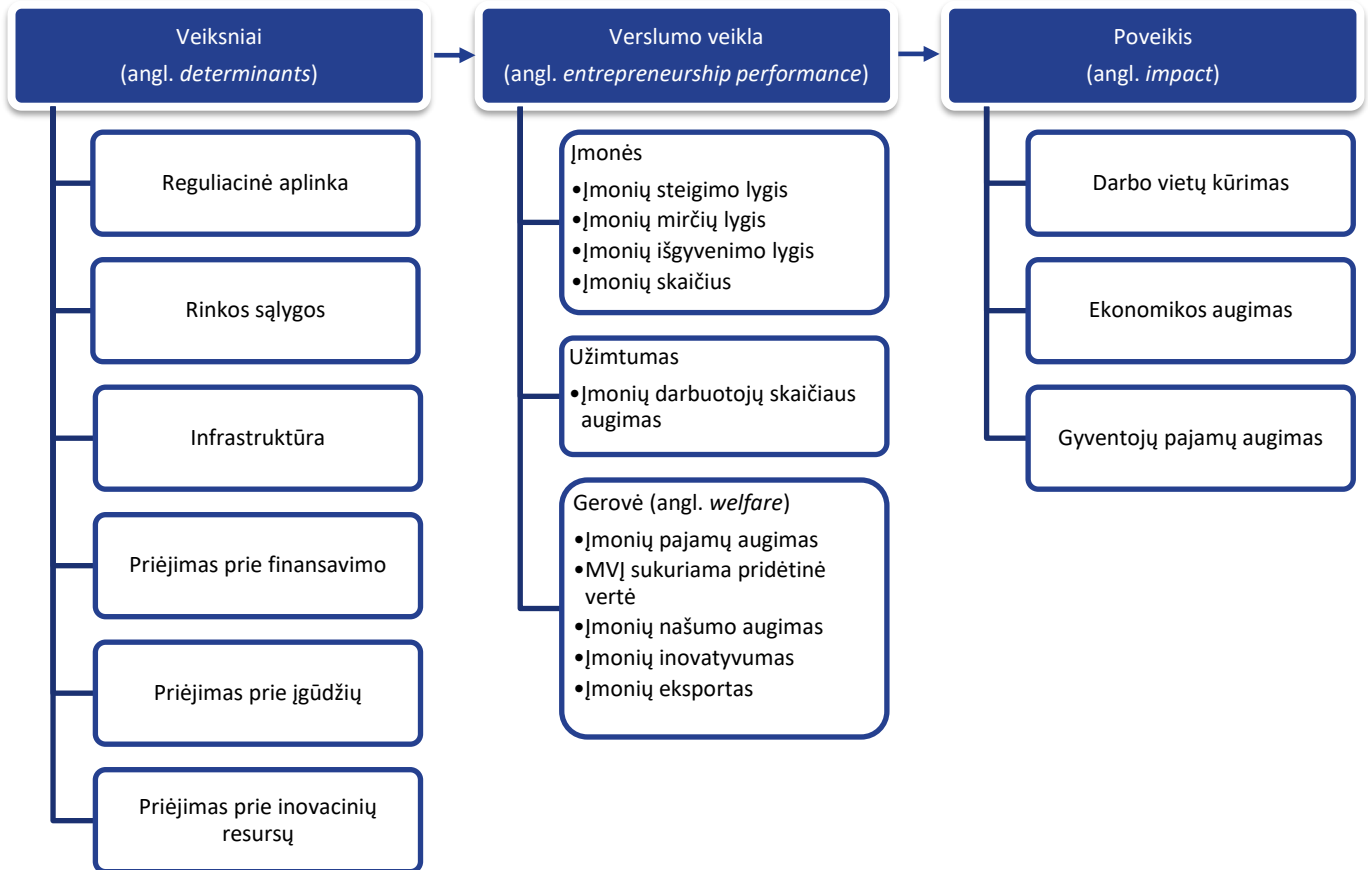
Verslumo Lietuvoje analizei siūlomas EBPO išplėtotas verslumo konceptualinis modelis¹, apibrėžiantis verslumo daromą socialinį ir ekonominį poveikį bei verslumą formuojančius veiksnius (1 paveikslas). Modelis vystytas siekiant atliepti ne vien tik MVĮ verslumo analizės, bet ir verslumo politikos formavimo poreikius, tad yra gerai tinkamas į MVĮ augimą nukreiptiems politikos prioritetams formuluoti bei šiuos prioritetus realizuoti leisiančioms intervencinėms priemonėms bei priežastiniams procesams numatyti.

Modelį sudaro trys tarpusavyje susiję komponentai: verslumas (centre), verslumo daromas ekonominis ir socialinis poveikis bei verslumą formuojantys veiksniai. Modelio atskaitos taškas yra idėja, kad verslumas tiesiogiai prisideda prie aukštos socialinės ir ekonominės vertės visuomenei kūrimo. Ši vertė – tai naujų ar geresnių darbo vietų kūrimas, spartesnis ekonomikos augimas ar aukštesnės gyventojų pajamos. Iš politikos formavimo perspektyvos – tai poveikis,

¹ Ahmad, N., & Hoffman, A. (2007). *A Framework for Addressing and Measuring Entrepreneurship* (Issue November); Ahmad, N., & Seymour, R. G. (2008). *Defining Entrepreneurial Activity: Definitions Supporting Frameworks for Data Collection* (2008/01; OECD Statistics Working Papers); OECD. (2019). *OECD SME and Entrepreneurship Outlook 2019*. Paris.

kurio politikos formuotojai ar visuomenė iš verslumo gali tikėtis ar jo siekti, ir motyvacija verslumui tapti viešosios politikos prioritetu.

1 paveikslas. EBPO verslumo modelis.



Šaltinis: adaptuota iš Ahmad & Hoffman, 2007; Ahmad & Seymour, 2008; OECD, 2019.

Verslumo socialinį ir ekonominį poveikį kuria įmonių vykdoma verslumo veikla, dažniausiai apimanti prekių ir paslaugų gamybą bei pardavimą rinkoje (1 paveikslo modelio viduryje). Nors ši verslumo veikla pasižymi didele įvairove, ją apibrėžti galima tam tikromis kiekybinėmis, kokybinėmis ar struktūrinėmis charakteristikomis. Modelyje išskiriamos trys tokių charakteristikų grupės. Tai – įmonių skaičiaus, užimtumo ir gerovės charakteristikos. Pirmoji grupė apima MVĮ populiacijos dydį ir struktūrinę pasiskirstymą, įmonių steigimo ir likvidavimo lygį, MVĮ populiacijos augimo tempą bei įmonių išgyvenamumą. Antra, užimtumo, grupė apima užimtumą MVĮ, jo augimo tempą bei MVĮ dydžio pagal darbuotojų skaičių pasiskirstymą visoje populiacijoje bei pagal ekonominės veiklos sektorius. Trečią, gerovės, grupę sudaro jaunų ir senų MVĮ pajamų charakteristikos, vertintinos pagal įmonių pajamų augimo tempą ir geografinius šaltinius, įmonių našumo lygį bei našumo sektorines ar nuo dydžio priklausančias variacijas, o taip pat įmonių inovatyvumą.

Aukščiau įvardintoms verslumo charakteristikoms įtaką daryti gali platus verslumo veiksnių spektras (1 paveikslo modelio kairėje). Išskiriamos dvi tokių veiksnių grupės: verslo aplinkos padiktuoti veiksniai ir įmonių veikimui svarbūs strateginiai resursai. Kiekviena įmonė veikia tam tikroje reguliacinėje aplinkoje, kurią sudaro verslo reguliavimas ir apmokestinimas, konkurencijos taisyklės, viešojo valdymo būklė, teismų sistemos efektyvumas bei nekilnojamojo turto nuosavybės teisių reglamentavimas. Savo prekes ar paslaugas įmonės parduoda rinkoje, kurios charakteristikos taip pat sudaro svarbias sąlygas verslui veikti. Tai – ir vietinės rinkos dydis, koncentracija bei specializacija, ir užsienio rinkų bei globalių vertės grandinių pasiekiamumas, ir užsienio kapitalo veikėjų egzistavimas, ir valstybės vykdomų viešųjų pirkimų apimtis bei praktika. Fizinė, skaitmeninė ir tinklaveikos infrastruktūra yra kita svarbi verslo aplinkos dalis. Verslo galimybės prekiauti, dalyvauti globaliose vertės grandinėse, pasiekti masto ekonomiją ar kurti inovacijas

priklauso nuo logistikos, interneto ir kitų ryšio priemonių, energijos tiekimo, MTEP paslaugų bei žinių apykaitos sistemų veikimo.

Verslui augti svarbi ne tik palanki verslo aplinka, bet ir galimybės prieiti prie strateginių resursų – finansavimo šaltinių, įgūdžių ir žinių. Įprasta manyti, kad kuo priėjimas prie šių resursų lengvesnis, tuo verslas įgyja daugiau galimybių augti tiek įmonių skaičiumi, tiek darbuotojų skaičiumi, tiek pajamomis, tiek našumu. Jei įmonės gali prieiti prie plataus ir įvairiems poreikiams pritaikyto spektro vidinių ir išorinių, tradicinių ir alternatyvių finansavimo šaltinių, jų investicijos į plėtrą didesnės. Vėl gi, jei įmonės vadovai ar darbuotojai turi tinkamas vadybos bei technologijų kompetencijas, tuo įmonės pasiekia aukštesnę organizacinę brandą bei spartesnę našumo augimą. Tas pats pasakytina apie įmonių gebėjimą akumuliuoti žinias, adaptuoti naujas technologijas, vykdyti technologiškai intensyvias veiklas bei integruotis į MTEP tinklus.

Tipiškai MVĮ laikomos kur kas jautresnės verslo aplinkos veiksniams ir nepakankamam priėjimui prie strateginių resursų nei stambios įmonės. Dėl mažo dydžio jos turi mažiau išteklių prisitaikyti prie reguliacinės aplinkos arba to prisitaikymo santykiniai kaštai didesni. MVĮ įėjimas į rinką taip pat gali būti labiau apsunkintas dėl aukšto rinkos koncentracijos lygio, diskriminuojančių viešųjų pirkimų taisyklių ar aukštų įėjimo į eksporto rinkas kaštų. Lygiai taip pat MVĮ labiau priklausomos nuo viešai prieinamos infrastruktūros. MVĮ priėjimas prie finansavimo šaltinių labiau ribotas dėl didesnio finansų institucijų bei investuotojų nepasitikėjimo šiomis įmonėmis, o taip pat dėl žemesnio pačių įmonių finansinio raštingumo. Taip pat MVĮ gebėjimas identifikuoti trūkstamų įgūdžių bei žinių poreikį bei juos įgyti ar pritraukti iš išorės yra ribotas.

Vertinant visą verslumo modelį, idealiu atveju tarp verslumo veiksnių, verslumo charakteristikų ir poveikio rodiklių turėtų egzistuoti priežastinis ryšys, t. y. tam tikras socialinis ir ekonominis poveikis gali būti pasiekiamas, darant įtaką verslumo charakteristikoms ir verslumo veiksniams: verslumo veiksniai daro įtaką verslumo veiklos kiekiui ar kokybei ir per tai lemia pokyčius verslumo poveikio kategorijoje, pavyzdžiui, paskatina ekonominį augimą. Vis tik tikrovėje šis ryšys nebūtinai akivaizdus ir lengvai nustatomas. Labiau tikėtina, kad tarp verslumo ir jo socialinio ir ekonominio poveikio šis ryšys labiau tiesioginis ir momentinis, pavyzdžiui, spartus įmonių našumo augimas turėtų iškart atsispindėti spartesniame ekonomikos augime. Tačiau ryšys tarp verslumo veiksnių ir verslumo gali būti kur kas kompleksiškesnis. Taip yra dėl to, kad verslumą veikia daug veiksnių vienu metu, o kiekybiniai ar kokybiniai šių veiksnių pokyčiai ne iš karto atsispindi verslumo pokyčiuose. Dažnai jie turi akumuliuotis, atsispindėti pasikeitusioje naujo verslo pradžios motyvacijoje ar esamo verslo strategijoje. Be to modelis gali veikti kilpinio būdu, kai tam tikras verslumo poveikis, pavyzdžiui, ekonominis augimas, gali turėti grįžtamąjį efektą verslumo veiksniams, pavyzdžiui, lengvesniam priėjimui prie finansavimo.

Nepaisant to, kad ryšys tarp modelio komponentų ne visada aiškus, manoma, kad verslumo politikoje svarbu žinoti, kokio poveikio siekiama ir į kokias verslumo charakteristikas reikėtų taikytis, norint tą poveikį sukelti. Ne visas poveikis gali būti vienodai svarbus, ne visos verslumo veiklos daro vienodą indėlį į laukiamą poveikį, taip pat ne visos verslumo veiklos vienodai imlios intervencijoms. Tad žvelgiant iš politikos formavimo perspektyvos, verslumą būtina segmentuoti ir tai leistų geriau numatyti reikiamą intervencijų turinį, dydį ir kompleksiškumą bei geriau prognozuoti poveikio mastą.

2. MVĮ SEKTORINIS PASISKIRSTYMAS

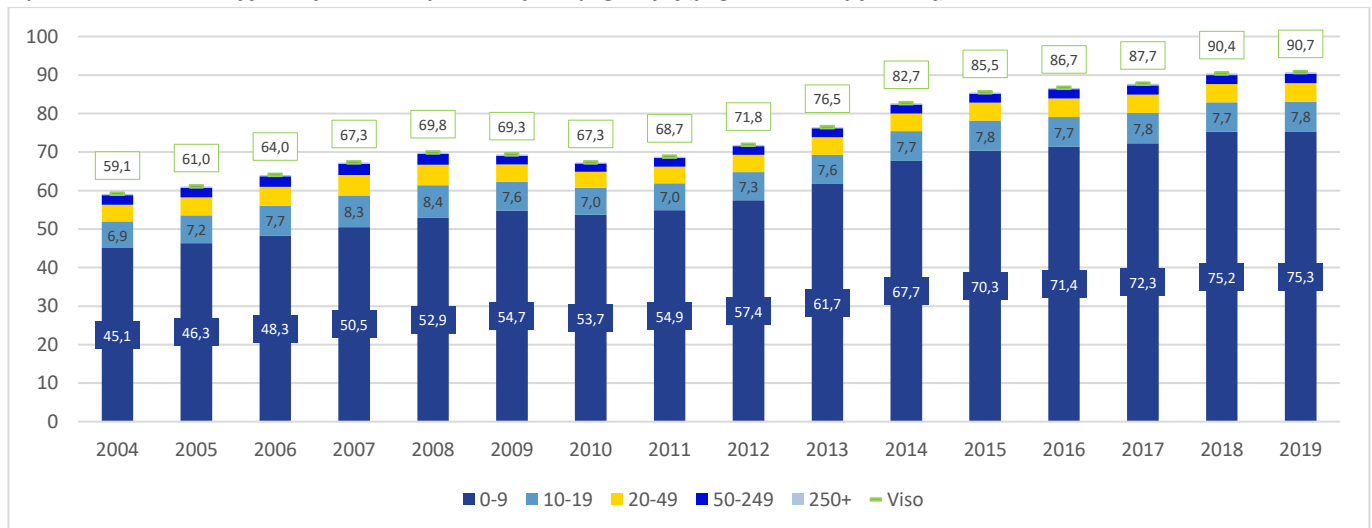
Žvelgiant iš praeitame skyriuje pateikto verslumo modelio perspektyvos, verslą Lietuvoje nuolat veikia platus spektras veiksnių, kylančių iš verslo aplinkos, rinkos sąlygų, infrastruktūros išvystymo lygio bei strateginių resursų prieinamumo. Laikui bėgant šie veiksniai kinta. Pokyčius gali paskatinti strateginių resursų paklausos ir pasiūlos svyravimai, technologijų vystymasis, ekonominio aktyvumo ciklas, įgyvendinama verslumo ir susijusių sričių, pavyzdžiui, užimtumo ar įgūdžių, politika. Jei stambiosios įmonės verslumo veiksnius ir jų pokyčius gali aktyviau pačios valdyti, prie jų prisitaikyti ar netgi juos formuoti, tai MVĮ yra labiau šių pokyčių veikiamos². Tad MVĮ verslumo charakteristikos turėtų

² OECD, 2019.

labiau reaguoti į verslumo veiksnių pokyčius. Pavyzdžiui, dėl santykinai didesnių prisitaikymo sąnaudų reguliacinės aplinkos pokyčiai turėtų daryti didesnę įtaką MVĮ veikimui lyginant su didelėmis įmonėmis. Tačiau ne visi verslumo veiksnių pokyčiai iš karto atsispindi verslumo charakteristikose. Reikia laiko tam, kad pokyčiai akumuliuotųsi, o taip pat tam, kad verslas į juos sureaguotų. Vadinasi, MVĮ verslumo charakteristikos konkrečiu laiko momentu yra praeityje įvykusios verslumo veiksnių kaitos padarinys. Tad analizuodami verslumo charakteristikas galima ne tik sužinoti faktinę jų būklę tam tikrame laiko taške ar jos kaitą, bet ir formuluoti hipotezes apie tai, kokie veiksniai šias charakteristikas formavo, bei įvertinti tų veiksnių įtaką iš valstybės strateginių tikslų perspektyvos. Toliau vadovaujantis šia prielaida atliekama Lietuvos įmonių dydžio grupių bei MVĮ skaičiaus sektorinė analizė.

2004-2019 metų laikotarpyje Lietuvoje įmonių populiacija sparčiai augo. Jei laikotarpio pradžioje veikė 59,1 tūkst. įmonių, tai pabaigoje jų jau buvo 53 proc. daugiau – beveik 91 tūkst. (2 paveikslas). Įmonių skaičiaus kaita minimumu laikotarpiu gali būti skirstoma į tris etapus: (1) švelnaus augimo laikotarpį iki 2008-2009 metų ekonomikos ir finansų krizės, kai įmonių skaičius augo vidutiniškai po 2,7 tūkst. per metus, (2) krizės laikotarpį, kuomet įmonių skaičius mažėjo maždaug 2 tūkst. įmonių, ir (3) spartaus augimo laikotarpį po krizės, ypač 2011-2015 metais, kai įmonių skaičius augo vidutiniškai po 4,1 tūkst. kasmet. Paskutiniaisiais, 2019 metais įmonių skaičius augo nežymiai, kas leidžia pradėti galvoti apie tam tikrą Lietuvos įmonių populiacijos dydžio stabilizaciją, tačiau taip pat spėtina, kad 2020 metais įmonių skaičius gali mažėti dėl išaugusio bankrotų skaičiaus COVID-19 sukulto ekonomikos šoko pasėkoje.

2 paveikslas. Veikiančių įmonių skaičius ir pasiskirstymas pagal dydį (pagal darbuotojų skaičių), tūkst.



Šaltinis: Lietuvos statistikos departamentas.

Kaip ir galima tikėtis, labiausiai už Lietuvos įmonių populiacijos augimą atsakingos naujai steigtos smulkios įmonės. Būtent pačių smulkiausių, iki 9 darbuotojų įdarbinančių, įmonių skaičius 2004-2019 metais augo sparčiausiai – net 67 proc. ir 2019 metais siekė 75,3 tūkst. Spartus šių įmonių skaičiaus augimas lėmė didėjančią jų dalį visoje įmonių populiacijoje. Jei 2004 metais 0-9 darbuotojų įmonės sudarė 76 proc., tai 2019 metais ši dalis pakilo iki 83 proc. Šis augimas nelaikytinas neįprastu ar nepageidaujamu, bet labiau kaip artėjimas prie ES vidurkio, kuris 2017 metais sudarė beveik 86 proc.³

Stebimu laikotarpiu taip pat, nors ir gerokai lėčiau, augo ir šiek tiek didesnių, 10-19 darbuotojų turinčių, įmonių skaičius. 2019 metais jų buvo 7,8 tūkst. arba 0,9 tūkst. daugiau nei 2004 metais. Vis tik šis skaičius yra lėtesnio augimo po krizės rezultatas, nes prieš krizę, 2008 metais, šių įmonių buvo beveik 8,5 tūkst., o 2011 metais liko nepilni 7 tūkst. Iš esmės galima teigti, kad per beveik 10 metų pokrizinį laikotarpį 10-19 darbuotojų turinčių įmonių skaičius didėjo maždaug 0,7 tūkst. Panaši situacija ir gretimoje, 20-49 darbuotojus turinčių, įmonių grupėje. 2019 metais tokių įmonių

³ Eurostat duomenys.



buvo 4,8 tūkst. arba 0,4 tūkst. daugiau nei 2004 metais. Tačiau 2008 metais jų buvo daugiau nei 5,3 tūkst., o iki 2010 metų šis skaičius sumažėjo daugiau nei 1 tūkst. įmonių.

Kitokios tendencijos stebimos vidutinių, 50-249 darbuotojus turinčių, įmonių grupėje. Šių įmonių skaičius ne didėja, bet priešingai, po truputį mažėja. 2004 metais Lietuvoje vidutinio dydžio įmonių buvo truputį daugiau nei 2,4 tūkst. Iki 2007 metų šis skaičių išaugo iki beveik 2,9 tūkst., tačiau krizės metais smuko iki mažiau nei 2,2 tūkst. Po krizės šios grupės įmonių skaičius augo lėtai ir 2019 metais pasiekė nepilnus 2,4 tūkst. – 56 įmonėmis mažiau nei prieš 16 metų. Pačių didžiausių, 250 ir daugiau darbuotojų turinčių, įmonių tarpe tendencijos šiek tiek palankesnės. Iki krizės jų buvo 374 įmonės. per krizę šis skaičius mažėjo iki 288, tačiau 2019 metais jų jau buvo 388 – daugiau nei prieš krizę bei laikotarpio pradžioje.

Apibendrinant, per pastaruosius 16 metų Lietuvos įmonių populiacija daugiausiai augo pačių smulkesnių įmonių dėka. Tuo tarpu kitose įmonių dydžio grupėse tendencijos ne tokios palankios. Šios grupės, išskyrus pačių didžiausių įmonių, skaitlingiausios buvo prieš krizę. Jos taip pat labiausiai nukentėjo per krizę, o per visą pokrizinį dešimtmetį šių praradimų taip ir neatstatė. Įmonių migracija tarp įmonių dydžio grupių nevyksta arba ji minimali. Tą parodo nedidėjanti vidutinių įmonių, kurios daugelyje pažangių ekonomikų laikomos ekonomikos stuburu, grupė. Vadinas, tik pavienės mažesnės įmonės perlipa vidutinės įmonės dydžio slenkstį, kuris net nėra labai didelis – 50 darbuotojų. Tad darytina išvada, kad iki krizės įmonės Lietuvoje buvo stambesnės ir augo sparčiau, tačiau po krizės to atstatyti nepavyko ir įmonės tapo smulkesnės bei augo lėčiau⁴.

Tai, kad mažų ir vidutinių įmonių skaičius taip ir neatsistatė į prieškrizinį lygį, leidžia spėti, kad krizės metu įvyko reikšmingi verslumo veiksmų pokyčiai, kurie ir nulėmė stebimas įmonių skaičiaus charakteristikas. Kokie šie veiksniai ir koks jų poveikis dar išsamiai nežinoma. Galima tik bandyti formuluoti išankstines hipotezes. Prie įmonių smulkėjimo galėjo prisidėti sektoriniai pokyčiai. Kaip analizuojama toliau, įmonių skaičius darbo jėgai imliame apdirbamosios gamybos (C) sektoriuje augo nežymiai, o darbo jėgai mažiau imliuose paslaugų sektoriuose – profesinėje, mokslinėje ir techninėje veikloje (M) bei transporte ir saugojime (H) – gerokai sparčiau. Taip pat įmonių smulkėjimui įtaką daryti galėjo krizės ir vėlesniais metais valstybės suformuotos teigiamos paskatos gamybos veiksmų – darbo ir kapitalo – persikirstymui ekonomikoje. Siekdama didinti užimtumą ir verslumą valstybė sukūrė itin palankią mokesčinę ir reguliacinę aplinką savarankiškai veiklai vykdyti. Tokią veiklą vykdančių asmenų skaičius 2010-2019 metų laikotarpiu išaugo 2,7 karto iki 177 tūkst. arba 18 proc. nuo visų dirbančiųjų versle⁵. Tai galėjo mažinti įmonių plėtrai reikalingos samdomos darbo jėgos pasiūlą bei didinti įmonių motyvaciją dalies funkcijų vykdymą perkelti savarankiškai dirbantiems. 2010 metais įvesta ir vėlesniais metais plėsta labai mažų įmonių pelno mokesčio lengvata taip pat galėjo prisidėti prie įmonių smulkėjimo. Esama įrodymų, kad pelno mokesčio lengvata skatina dalį įmonių, siekiančių lengvatą neprarasti, neaugti ir „susigrūsti“ prie tinkamumo lengvatai pajamų slenkščio bei teikia paskatas ieškoti su plėtra nesusijusių pelno šaltinių⁶. Kitas numanomai reikšmingą neigiamą įtaką įmonių plėtrai pokriziniu laikotarpiu daręs ir iki šiol darantis veiksnys yra itin ribotas įmonių priėjimas prie išorinių finansavimo šaltinių, ypač bankinių paskolų⁷.

Įmonių dydžio grupių struktūra yra tik viena iš svarbių verslumo charakteristikų. Ne mažiau svarbu analizuoti, kaip keitėsi įmonių Lietuvoje sektorinės struktūra, turint omenyje, kad ekonominės veiklos sektoriai tarpusavyje skiriasi technologiniu ar žinių intensyvumu, našumu, rinkos sąlygomis, optimaliu įmonės dydžiu, strateginių resursų poreikiu.

⁴ Analogiška išvada, tik remiantis įmonių lygmens duomenis, daryta ir ankstesniame tyrime: Versli Lietuva. (2018). *Labai mažos įmonės Lietuvoje: ekonominė reikšmė ir augimas*. Vilnius.

⁵ Lietuvos statistikos departamento duomenys.

⁶ Versli Lietuva. (2018). *Labai mažos įmonės Lietuvoje: ekonominė reikšmė ir augimas*. Vilnius; Versli Lietuva. (2020). *Labai mažų įmonių pelno mokesčio lengvata: produktyvios ir neproduktyvios paskatos*. Vilnius.

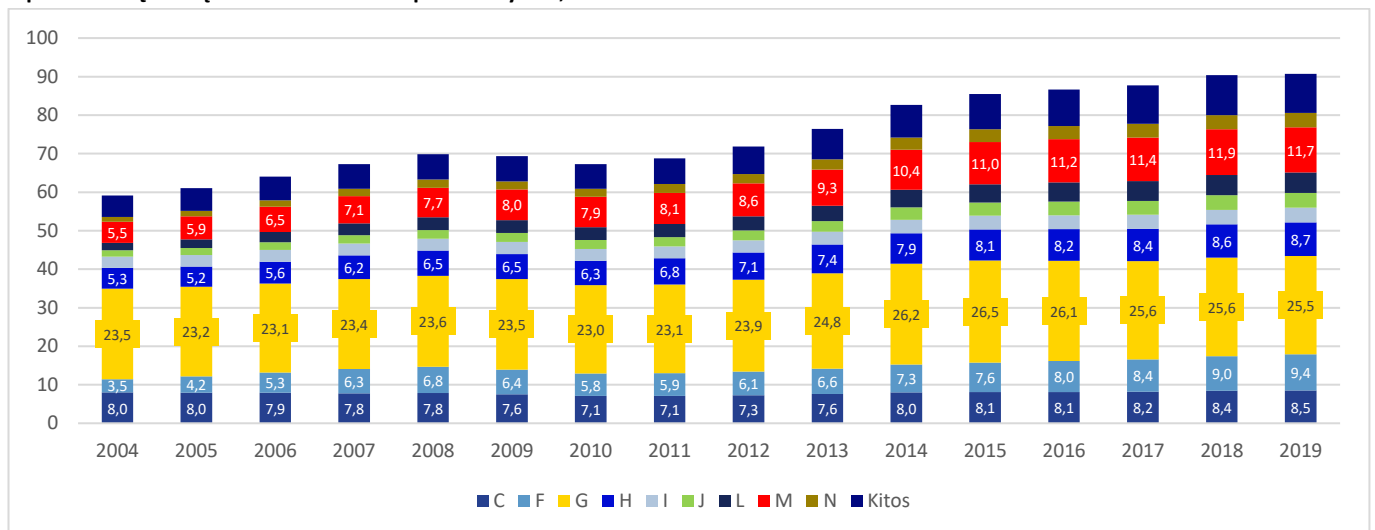
⁷ European Commission. (2019). 2019 SBA Fact Sheet & Scoreboard: European Union. In *Small Business Act* (Issue SME Performance Review); European Commission. (2019). *2019 SBA Fact Sheet: Lithuania*; Lietuvos bankas. (2018). *Įmonių apklausos apžvalga Nr. 1*. Vilnius; Lietuvos bankas. (2017). *Įmonių apklausos apžvalga Nr. 2*. Vilnius

Ši struktūra pateikiama 3 paveiksle, koncentruojantis į verslo tipo ekonominės veiklos sektorius, t. y. tokius, kuriuose veikia daugiausiai privataus kapitalo įmonių bei kurių specifika labiausiai atitinka rinkos ekonomikos sąlygas.

Lietuvoje daugiausiai įmonių koncentruojasi paslaugų sektoriuose. Tai - didmeninės ir mažmeninės prekybos bei variklinių transporto priemonių ir motociklų remonto (G) sektorius, kuriame 2019 metais veikė 25,5 tūkst. įmonių, profesinės, mokslinės ir techninės veiklos (M) sektorius su 11,7 tūkst. įmonių bei transporto ir saugojimo (H) sektorius su 8,7 tūkst. įmonių. Dar po 4-5 tūkst. įmonių veikė apgyvendinimo ir maitinimo paslaugų (I), informacijos ir ryšių (J), administracinės ir aptarnavimo veiklos (N) ir nekilnojamo turto operacijų (L) sektoriuose. Tuo tarpu pramonės sektoriai gerokai mažesni. Statybos (F) sektoriuje veikė 9,4 tūkst. įmonių, apdirbamosios gamybos (C) sektoriuje – 8,5 tūkst.

Žvelgiant istoriškai įmonių skaičius sektoriuose augo nevienodu tempu. Mažiausi pokyčiai vyko sektoriuose, nuo kurių kiekviena besivystanti ekonomika tradiciškai ir pradeda. Tai – G sektorius, kuriame nuo 2004 metų įmonių skaičius augo tik 8 proc. – gerokai lėčiau nei bendras įmonių skaičius Lietuvoje, augęs 53 proc., C sektorius, kuriame įmonių skaičius augo 6 proc., ir I sektorius, kuris taip pat plėtėsi lėčiau nei vidurkis – 32 proc. Tuo tarpu H sektorius augo sparčiau už vidurkį – 63 proc. Kai kuriuose sektoriuose įmonių skaičius augo 2 kartus ir daugiau: M sektorius – 115 proc., J sektorius – 121 proc., F sektorius – 172 proc., L sektorius – 180 proc. ir N sektorius – 195 proc.

3 paveikslas. Įmonių skaičius sektorinis pasiskirstymas, tūkst.



Sektoriai: A02_A03 - Miškininkystė ir žuvininkystė, B - Kasyba ir karjerų eksploatavimas, C - Apdirbamoji gamyba, D - Elektros, dujų, garo tiekimas ir oro kondicionavimas, E - Vandens tiekimas, nuotekų valymas, atliekų tvarkymas ir regeneravimas, F - Statyba, G - Didmeninė ir mažmeninė prekyba; variklinių transporto priemonių ir motociklų remontas, H - Transportas ir saugojimas, I - Apgyvandinimo ir maitinimo paslaugų veikla, J - Informacija ir ryšiai, L - Nekilnojamojo turto operacijos, M - Profesinė, mokslinė ir techninė veikla, N - Administracinė ir aptarnavimo veikla, P - Švietimas, Q - Žmonių sveikatos priežiūra ir socialinis darbas, R - Meninė, pramoginė ir poilsio organizavimo veikla, S95_S96 - Kompiuterių ir asmeninių bei namų ūkio reikmenų taisymas, kita asmenų aptarnavimo veikla.

Kitos: A02_A03_B, D_E, P_S95_S96.

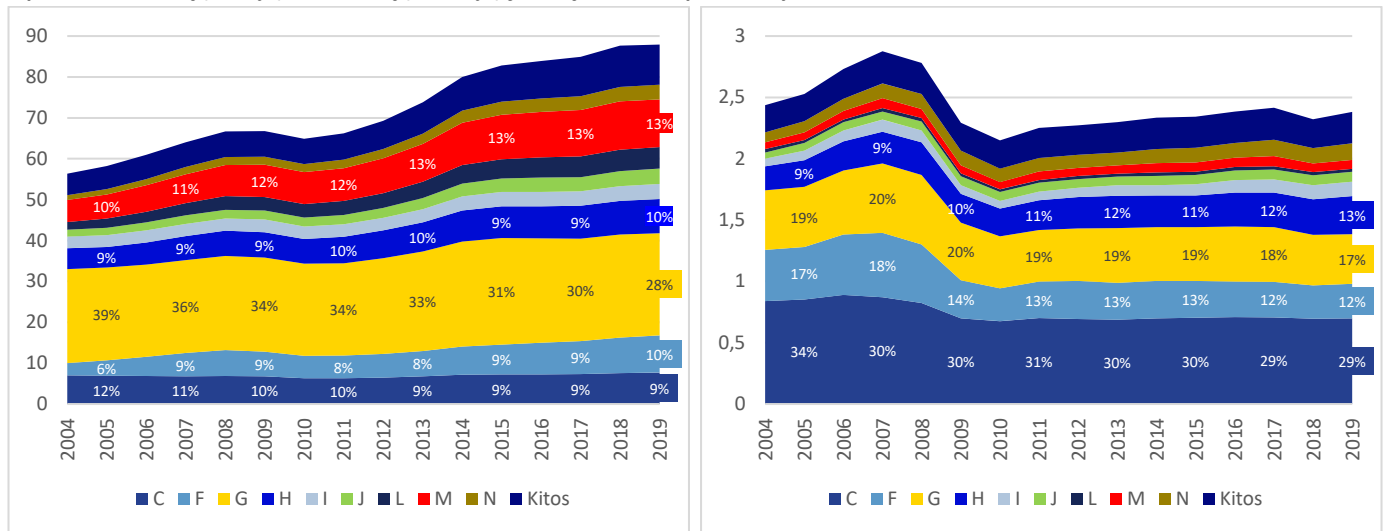
Šaltinis: Lietuvos statistikos departamentas.

Nevienodas įmonių skaičiaus sektoriuose augimas lėmė įmonių populiacijos sektorinės struktūros pokyčius. Jei 2004 metais Lietuvos įmonių sektorinė struktūra buvo labiau koncentruota į prekybą ir gamybą (G ir C sektorius), kuriuose veikė virš 50 proc. visų įmonių, tai 2019 metais įmonių struktūra tapo labiau diversifikuota. Nors G sektorius išliko didžiausias, jo svoris sumažėjo nuo 40 iki 28 proc. C sektoriuje veikiančių įmonių dalis mažėjo nuo 14 proc. iki 9 proc. Tuo tarpu sparčiai augo įmonių dalis, veikiančių statybų, nekilnojamojo turto ir verslo paslaugų srityse: F (nuo 6 iki 10 proc.), M (nuo 9 iki 13 proc.) ir L (nuo 3 iki 6 proc.) sektoriuose.

2.1 ESAMŲ MVĮ SEKTORINĖ STRUKTŪRA

Toliau atskirai lyginama mažų ir vidutinių įmonių sektorinė struktūra. Kaip matyti iš 4 paveikslų, ši struktūra ir jos kaita skiriasi. Mažų įmonių, kadangi ekonomikoje jų daugiausia, sektorinė struktūra atkartoja aukščiau analizuotą visos įmonių populiacijos struktūrą, kurioje didžiausią dalį sudaro G, M, H ir F sektoriuose veikiančios įmonės. Tuo tarpu tarp vidutinių įmonių didžiausią dalį, 29 proc., sudaro įmonės, veikiančios apdirbamosios gamybos (C) sektoriuje, o prekybos (G) įmonių dalis gerokai mažesnė – tik 17 proc. Akivaizdu, sektorių specifika lemia, kad apdirbamojoje gamyboje (C) yra linkusios veikti didesnės, o prekyboje mažesnės įmonės. Tarp vidutinių įmonių tik nedidelę dalį, 3 proc., sudaro verslo paslaugų (M) įmonės, kurių tarp mažų įmonių net 13 proc. Tai rodo, kad šis sektorius stipriai dominuojamas smulkių įmonių. Taip pat vidutinės įmonės yra mažiau linkusios užsiimti IRT (J) veikla. Tokių yra 3 proc. – 1 proc. punktu mažiau, nei mažos įmonės. Dar mažiau vidutinės įmonės linkusios užsiimti nekilnojamojo turto operacijų veikla – 1 proc. lyginant su 6 proc.

4 paveikslas. Mažų (kairėje) ir vidutinių (dešinėje) įmonių sektorinis pasiskirstymas, tūkst.



Sektoriai: A02_A03 - Miškininkystė ir žuvininkystė, B - Kasyba ir karjerų eksploatavimas, C - Apdirbamoji gamyba, D - Elektros, dujų, garo tiekimas ir oro kondicionavimas, E - Vandens tiekimas, nuotekų valymas, atliekų tvarkymas ir regeneravimas, F – Statyba, G - Didmeninė ir mažmeninė prekyba; variklinių transporto priemonių ir motociklų remontas, H - Transportas ir saugojimas, I - Apgyvandinimo ir maitinimo paslaugų veikla, J - Informacija ir ryšiai, L - Nekilnojamojo turto operacijos, M - Profesinė, mokslinė ir techninė veikla, N - Administracinė ir aptarnavimo veikla, P – Švietimas, Q - Žmonių sveikatos priežiūra ir socialinis darbas, R - Meninė, pramoginė ir poilsio organizavimo veikla, S95_S96 - Kompiuterių ir asmeninių bei namų ūkio reikmenų taisymas, kita asmenų aptarnavimo veikla.

Kitos: A02_A03_B, D_E, P_S95_S96.

Šaltinis: Lietuvos statistikos departamentas.

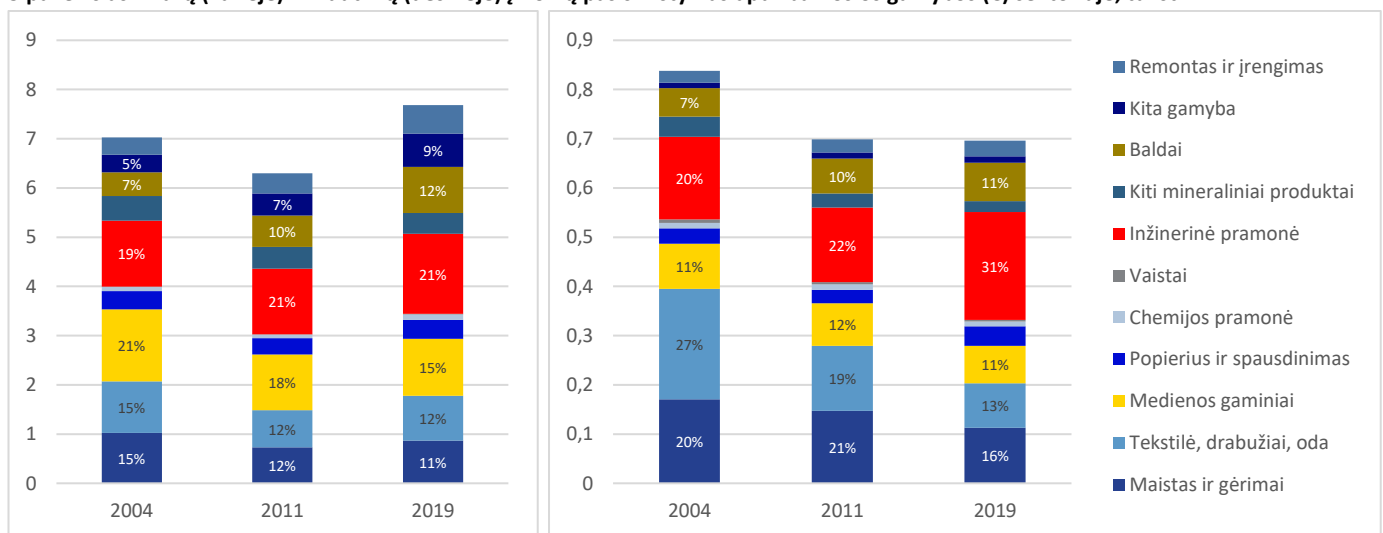
Skiriasi ne tik mažų ir vidutinių įmonių skaičiaus sektorinis pasiskirstymas, bet ir jo kaita. Jei mažų įmonių skaičius didėjo visuose sektoriuose, tai pokyčiai tarp vidutinių įmonių ne tokie vienareikšmiai. Kaip demonstruojama 4 paveikslų diagramoje dešinėje, iki 2007 metų bendras vidutinių įmonių skaičius augo sparčiausiai ir tais metais jų skaičius buvo didžiausias. Tačiau vidutinės įmonės itin skaudžiai išgyveno 2008-2009 metų krizę, kuomet jų skaičius krito 25 proc. ir vėliau į ankstesnį lygį nebeatsistatė. Lyginant su 2007 metų piku, labiausiai nukentėjo statybos (F) sektoriuje veikusios vidutinės įmonės. 2019 metais jų buvo 46 proc. mažiau. Taip pat mažėjo prekybos (G) ir apdirbamosios gamybos (C) sektoriuose veikusių įmonių skaičius – atitinkamai 28 ir 20 proc. Šiuose trijuose sektoriuose veikiančių vidutinių įmonių dalis visada buvo didžiausia, tad šių įmonių skaičiaus mažėjimas juose labiausiai atsakingas už visos vidutinių įmonių populiacijos mažėjimą. Šis mažėjimas taip pat reiškia, kad statybos, prekybos ir apdirbamosios gamybos sektorių struktūra pasislinko į mažesnių įmonių pusę ir šie sektoriai tapo labiau „apgyvendinti“ mažesnių įmonių. Taip pat mažėjo, nors ir mažesne apimtimi, vidutinių įmonių skaičius sektoriuose, kuriuose jų įprastai veikė mažiau: nekilnojamojo turto operacijų (L) ir verslo paslaugų (M) – 14 ir 11 proc. atitinkamai.

Vidutinių įmonių skaičius augo tik keturiuose sektoriuose, tačiau šis augimas neatsvėrė mažėjimo tendencijų ir dėl mažesnės augimo apimties, ir dėl to, kad juose įprastai vidutinių įmonių veikia mažiau. Tarp augusių sektorių didžiausias transporto ir saugojimo paslaugų (H) sektorius. Jame vidutinių įmonių augo 20 proc. Panašia apimtimi augo ir vidutinių įmonių skaičius apgyvendinimo ir maitinimo (I) bei IRT paslaugų sektoriuose. Administracinės ir aptarnavimo veiklos sektoriuje augimas siekė 13 proc.

Apdirbamosios gamybos (C) sektoriuje didesnių įmonių santykinė reikšmė didesnė, be to jis apima didelę veiklų įvairovę: maisto, inžinerinę, farmacijos, chemijos, tekstilės ir kitas pramonės šakas, tad šio sektoriaus įmonių skaičiaus pasiskirstymą verta paanalizuoti atskirai. 2019 metais C sektoriuje veikė 7,7 tūkst. mažų ir 0,7 tūkst. vidutinių įmonių (5 paveikslas). Nuo 2004 metų sektoriuje mažų įmonių skaičius augo 9 proc., o vidutinių mažėjo 17 proc. Tai reiškia, kad analizuojamu laikotarpiu C sektoriaus įmonės smulkėjo.

C sektoriuje veikiančių mažų įmonių pasiskirstymas tarp šakų tolygesnis bei keitėsi mažiau nei vidutinių įmonių. Mažos įmonės labiausiai linkusios veikti inžinerinės pramonės bei žemesnio technologinio intensyvumo tekstilės, drabužių ir odos, baldų bei maisto ir gėrimų pramonės šakose, o taip pat gaminti medienos gaminius. Mažiausiai mažų įmonių veikia aukšto technologinio intensyvumo chemijos ir vaistų pramonės šakose. Nuo 2004 metų sparčiausiai augo baldus gaminančių ir kita gamyba užsiimančių mažų įmonių, atitinkamai 95 ir 63 proc. Mažesne apimtimi augo remonto ir įrengimo bei inžinerinės pramonės įmonių skaičius. Tuo tarpu įmonių skaičius kituose trijuose dideliuose subsektoriuose krito: medienos gaminių 21 proc., maisto ir gėrimų 15 proc., tekstilės, drabužių ir odos 13 proc. Įmonių skaičiaus pokyčiai lėmė ir tam tikrus struktūrinius pokyčius. Mažų įmonių dalis sparčiausiai augo baldų pramonės šakoje ir kitą gamybą vykdančių įmonių tarpe: nuo 7 iki 12 proc. ir nuo 5 iki 9 proc. atitinkamai. Mažų įmonių dalys taip pat augo remonto ir įrengimo bei inžinerinėje pramonėje: nuo 3 iki 5 proc. ir nuo 19 iki 21 proc. atitinkamai. Tuo tarpu tų šakų, kuriose įmonių skaičius mažėjo, dalys taip pat mažėjo: kitos gamybos nuo – 21 iki 15 proc., maisto ir gėrimų – nuo 15 iki 11 proc., tekstilės, drabužių ir odos – nuo 15 iki 12 proc.

5 paveikslas. Mažų (kairėje) ir vidutinių (dešinėje) įmonių pasiskirstymas apdirbamosios gamybos (C) sektoriuje, tūkst.



Maistas ir gėrimai - C10_C11, Tekstilė, drabužiai, oda - C13_C15, Medienos gaminiai - C16, Popierius ir spausdinimas - C17_C18, Chemijos pramonė - C20, Vaistai - C21, Inžinerinė pramonė - C22, C24_C30, Kiti mineraliniai produktai - C23, Baldai - C31, Kita gamyba - C32, Remontas ir įrengimas - C33.

Šaltinis: Lietuvos statistikos departamentas.

Vidutinės C sektoriaus įmonės labiausiai linkusios veikti inžinerinės pramonės šakoje. Čia jų net 31 proc. Vidutinių įmonių dalys kitose šakose gerokai mažesnės ir varijuoja nuo 11 proc. įmonių baldų gamybos ir medienos gaminių šakose iki 16 proc. maisto ir gėrimų pramonėje. Kaip ir mažų įmonių atveju, vidutinės įmonės mažiausiai linkusios veikti chemijos ir vaistų pramonės šakose. Dabartinė vidutinių įmonių skaičiaus struktūra yra didesnių pokyčių nuo 2004 metų rezultatas. Labiausiai keitėsi tekstilės, drabužių ir odos šakoje veikiančių įmonių dalis. Ji traukėsi daugiau nei 2 kartus: nuo 27 iki 13 proc. Viena iš hipotezių, kodėl taip atsitiko – mažėjęs šakos konkurencingumas dėl aukšto imlumo darbo

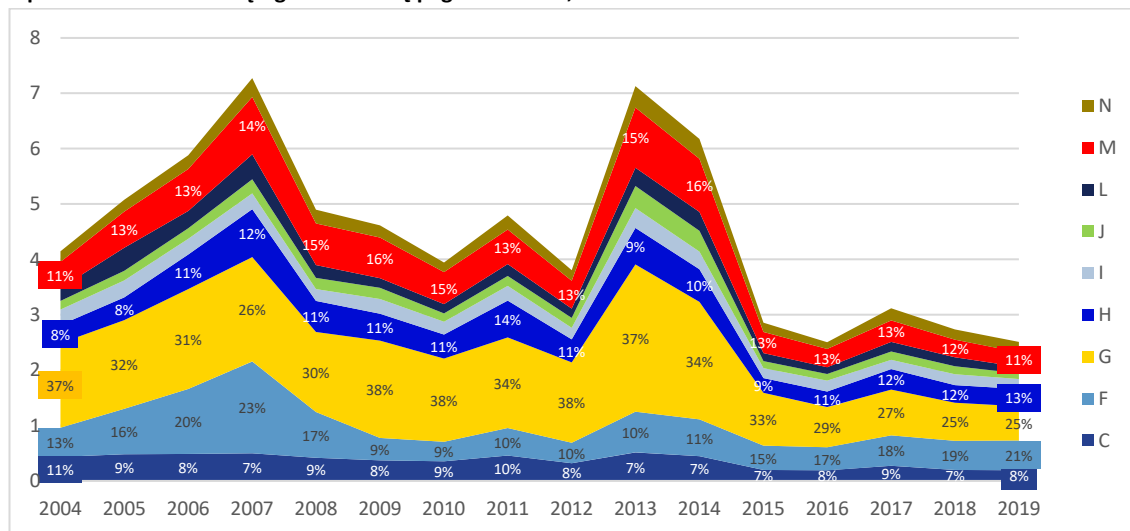
jėgai, ribotų automatizacijos galimybių bei sparčiai augusio darbo užmokesčio⁸. Taip pat nuo 20 iki 16 proc. mažėjo maisto ir gėrimų šakoje veikiančių įmonių dalis. Tuo tarpu inžinerinės ir baldų pramonės šakose veikiančių įmonių dalis augo atitinkamai nuo 20 proc. iki jau minėtų 31 proc. ir nuo 7 proc. iki jau minėtų 11 proc. Šią tendenciją galima būtų vertinti teigiamai, kaip vidutinių įmonių šakinės struktūros pokytį link didesnio technologinio intensyvumo ir stipresnės orientacijos į eksportą.

2.2 NAUJŲ MVĮ SEKTORINĖ STRUKTŪRA

Remiantis pirmame skyriuje pateiktu verslumo modeliu, galima manyti, kad naujų įmonių steigimas taip pat priklauso nuo įvairių verslumo veiksnių veikimo. Steigdami įmones, verslininkai vadovaujasi lūkesčiais apie gražos dydį, nuostatomis bei žiniomis apie reguliacinę aplinką, rinkos sąlygas bei strateginių resursų prieinamumą, o taip pat remiasi savo turimais įgūdžiais. Tokiu būdu steigiamų įmonių skaičius ir jų sektorinis pasiskirstymas turėtų tam tikros verslumo veiksnių konfigūracijos išdava. Toliau pateikiama naujai steigiamų MVĮ skaičiaus sektorinio pasiskirstymo analizė.

2004-2019 metų laikotarpiu Lietuvoje steigiamų MVĮ skaičius stipriai svyravo. Kaip demonstruojama 6 paveiksle, 2004 metais jų įsteigta 4,1 tūkst., vėliau šis skaičius kasmet augo ir 2007 metais pasiekė 7,3 tūkst. 2008-2009 metų krizė stipriai koregavo verslininkų norą ir galimybes kurti naujus verslus ir 2010 metais naujų įmonių steigimas sumažėjo iki 3,9 tūkst. 2013 metai liudijo spartų pokrizinį ekonomikos atsigavimą ir pasižymėjo dar vienu dideliu naujų įmonių steigimo šuoliu iki 7,1 tūkst. per metus. Tačiau šuolis buvo trumpas ir jau 2015 metais naujų MVĮ skaičius nesiekė 3 tūkst. Panašus skaičius išliko iki pat 2019 metų.

6 paveikslas. Per metus įregistruota MVĮ pagal sektorius, tūkst.



Tik verslo tipo sektoriai.

Sektoriai: C - Apdirbamoji gamyba, F - Statyba, G - Didmeninė ir mažmeninė prekyba; variklinių transporto priemonių ir motociklų remontas, H - Transportas ir saugojimas, I - Apgyvandinimo ir maitinimo paslaugų veikla, J - Informacija ir ryšiai, L - Nekilnojamojo turto operacijos, M - Profesinė, mokslinė ir techninė veikla, N - Administracinė ir aptarnavimo veikla.

Šaltinis: Lietuvos statistikos departamentas.

Analizuojamu laikotarpiu keitėsi ne tik per metus įsteigtų MVĮ skaičius, bet ir jų sektorinis pasiskirstymas. Ilgą laiką tarp naujai steigiamų MVĮ dominavo prekybos (G) įmonės. 2004-2014 metais jų skaičius svyravo tarp 1,5 ir 2,1 tūkst. per metus, kas kai kuriais metais sudarydavo iki 38 proc. visų naujai steigiamų įmonių. Tačiau nuo 2016 metų naujų prekybos įmonių dalis krito ir svyruoja 25-29 proc. ribose. Tad šis sektorius lyg ir tapo mažiau patrauklus įmonėms steigti. Statybų (F) sektorius išgyveno dar didesnius steigiamų įmonių svyravimus. 2007 metais, per pigių paskolų ir

⁸ Informacija žiniasklaidoje: apie tekstilės įmonių persikėlimą į Ukrainą:

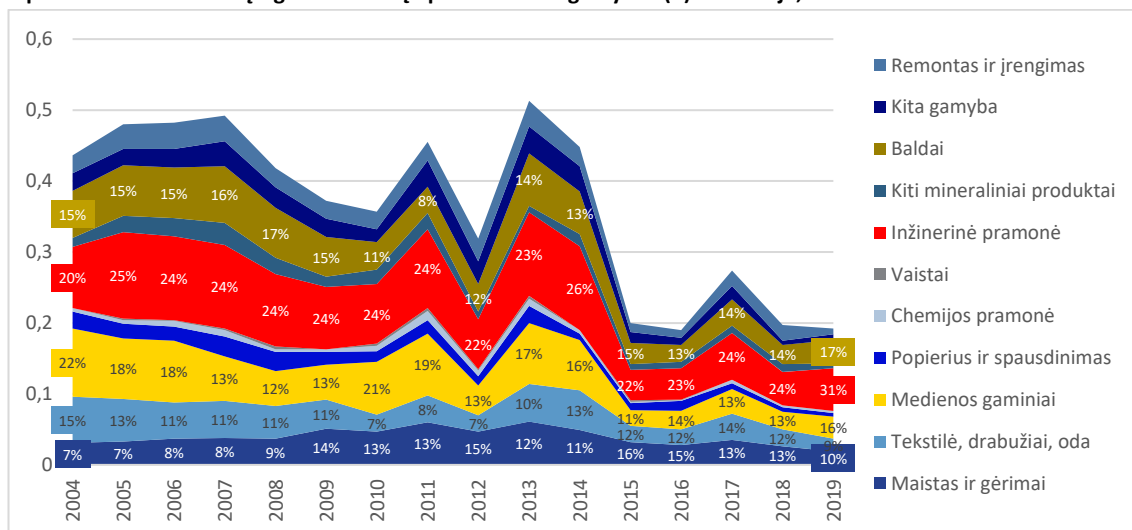
<https://www.vz.lt/sektoriai/pramone/2016/09/29/lietuvos-tekstilininkai-keliasi-i-ukraina-ten-23-kartus-pigiau>; charakteringas vienos įmonės pavyzdys: <https://www.vz.lt/pramone/2020/01/07/vilniuje-uzdaroma-pelninga-imone-atleidžiama-80-zmoniu>.

nekilnojamojo turto būmą, statybų įmonės steigtos itin aktyviai ir sudarė 23 proc. visų tais metais įsteigtų įmonių. Vis tik toks aktyvumas netruko ilgai ir 2009-2010 metais jos tesudarė 9 proc. Verslininkų dėmesys statybų sektoriui steigiant naujas MVĮ kurį laiką neaugo, net ir per 2014 metų naujų įmonių steigimo būmą. Tik nuo 2015 metų tokių įmonių dalis pradėjo kilti ir 2019 metais pasiekė 21 proc.

Stebimu laikotarpiu, nors ir su nedideliais svyravimais, nuosekliai augo transporto ir saugojimo (H) sektoriaus patrauklumas naujai steigiamoms MVĮ. 2004 metais šiam sektoriui teko 8 proc. naujų MVĮ, o 2011 metais – jau 14 proc. 2013-2014 metais ši dalis krito iki 9-10 proc. – tai greičiausiai susiję su Rusijos embargu ES produktams, tačiau ilgainiui sektoriaus patrauklumas vėl išaugo ir pasiekė 13 proc. naujai steigiamų įmonių. Dar vienas sektorius, išgyvenęs naujų MVĮ steigimo pakilimą – profesinės, mokslinės ir techninės veiklos (M). 2008-2009 ir 2013-2014 metais šiame sektoriuje steigiamų įmonių dalis kilo net iki 15-16 proc., lyginant su įprastesne 11-13 proc. dalimi.

Apdirbamosios gamybos (C) sektorius tampa vis mažiau patrauklus naujoms MVĮ steigti. Jei 2004 metais šiame sektoriuje įsteigta 11 proc. visų naujų įmonių, tai vėliau ši dalis nuosekliai krito ir 2018 metais tesiekė 7 proc. IRT paslaugų sektorius, nors ir laikytinas šiuolaikinės pažangios ekonomikos branduoliu, negali pasigirti dideliu ar augančiu naujų verslų dėmesiu. 2019 metais jame įsteigtos 107 naujos MVĮ arba 4 proc. visų tais metais įsteigtų MVĮ. Ši dalis tokia pati, kaip ir 2004-2011 metais. Tik 2012-2018 metų laikotarpiu ji buvo ūgtelėjusi iki 5-6 proc.

7 paveikslas. Per metus įregistruota MVĮ apdirbamosios gamybos (C) sektoriuje, tūkst.



Maistas ir gėrimai - C10_C11, Tekstilė, drabužiai, oda - C13_C15, Medienos gaminiai - C16, Popierius ir spausdinimas - C17_C18, Chemijos pramonė - C20, Vaistai - C21, Inžinerinė pramonė - C22, C24_C30, Kiti mineraliniai produktai - C23, Baldai - C31, Kita gamyba - C32, Remontas ir įrengimas - C33.

Šaltinis: Lietuvos statistikos departamentas.

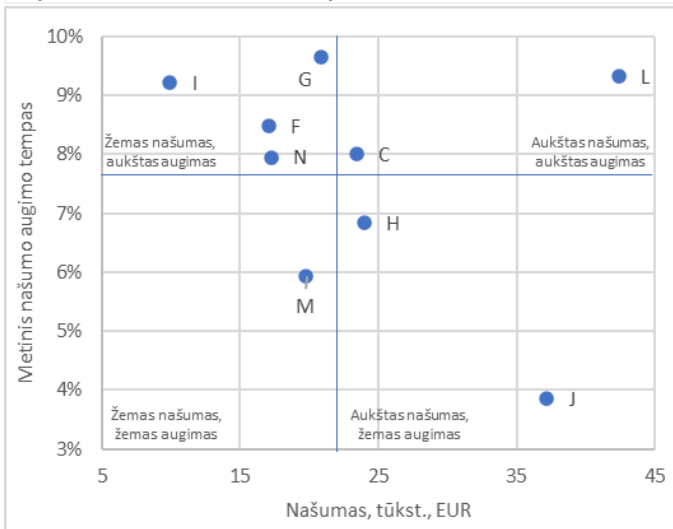
Jau minėta, kad C sektoriuje naujai steigiamų MVĮ dalis mažėjo. Tą lėmė sparčiau nei kituose sektoriuose mažėjęs sektoriuje steigiamų įmonių skaičius. Jei 2005-2007 bei 2013 metais jų steigta po maždaug 500 per metus, tai 2015-2019 metais šis skaičius nukrito iki maždaug 200 (7 paveikslas). Ne tik keitėsi sektoriuje steigiamų MVĮ skaičius, bet ir jo subsektorinė struktūra. Sparčiausiai plėtėsi inžinerinėje pramonėje steigiamų įmonių dalis – nuo 20 proc. 2004 metais iki 31 proc. 2019 metais. Mažesne apimtimi plėtėsi maisto ir gėrimų bei baldų gamybos sektoriai, 2019 metais sutraukę 10 ir 17 proc. naujų įmonių atitinkamai. Iš didžiųjų subsektorių, dėl jau anksčiau įvardintų ir 5 išnašoje pailiustruotų priežasčių sparčiausiai traukėsi tekstilės, drabužių ir odos subsektorius – nuo 15 iki 9 proc. Taip pat popieriaus ir spausdinimo šakoje steigiamų įmonių dalis, nuo 6 iki 3 proc. Mažesne apimtimi mažėjo naujų įmonių ketinimas užsiimti medienos gaminių gamyba, kita gamyba bei remontu ir įrengimu. Kai kuriuose C sektoriaus subsektoriuose naujai steigiamų MVĮ skaičius labai mažas. Nuo 2014 metų vaistų pramonės MVĮ įsteigiama nuo 0 iki 2 per metus, chemijos pramonės – vidutiniškai po 3 per metus.

3. MVĮ SEKTORINĖ STRUKTŪRA PAGAL NAŠUMĄ

Kaip vertinti praeitame skyriuje pademonstruotą MVĮ skaičiaus sektorinę struktūrą ir jos pokyčius? Vienas iš būdų – šią struktūrą ir pokyčius įvertinti našumo aspektu. Akivaizdu, įmonių, veikiančių skirtinguose ekonominės veiklos sektoriuose, našumas gali skirtis ne tik dėl pačių įmonių vidinių charakteristikų, bet ir dėl pasirinkto veiklos sektoriaus specifikos. O ši skiriasi investicijų poreikiu, kapitalo struktūra, žinių ir technologiniu intensyvumu, paklausa ir pan. Remiantis verslumo modeliu galima manyti, kad visos ekonomikos našumas yra agreguotas padarinys verslininkų mikrolygmens pasirinkimų vykdyti veiklą ar steigti naujas įmones viename ar kitame ekonominės veiklos sektoriuje. O šį pasirinkimą, kaip jau akcentuota anksčiau, formuoja verslo aplinkos veiksniai bei verslumui reikalingų strateginių resursų prieinamumas.

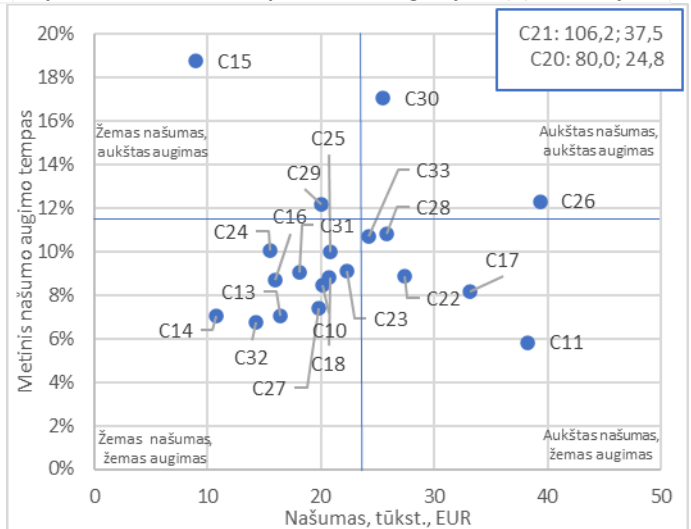
Analizuojant našumą svarbūs du rodikliai: našumas absoliučia verte, parodantis skirtumus tarp sektorių tam tikrame laiko taške, ir našumo pokytis, parodantis, koku greičiu sektoriaus našumas keičiasi. Lietuvos verslo tipo sektorių našumo analizės rezultatai pateikti 8 paveiksle. Diagramos horizontalioje ašyje atvaizduotas nominalus našumas, kuris išreikštas pridėtine verte vienam dirbančiajam ir kuris, siekiant eliminuoti trumpalaikius svyravimus, skaičiuojamas kaip paskutinių trijų metų našumo vidurkis. Vertikalioje ašyje atvaizduotas našumo pokytis, kuris išreikštas metiniu našumo augimo tempu 2004-2019 metų laikotarpyje.

8 paveikslas. Našumas verslo tipo sektoriuose.



Našumas: pridėtinė vertė dirbančiajam; 2017-2019 m. vidurkis; atskaitos taškas – vidutinis verslo ekonomikos našumas 21,7 tūkst. EUR. Metinio našumo augimo tempo atskaitos taškas – verslo tipo sektorių metinio našumo augimo tempų 2004-2019 m. nesvertas vidurkis.

9 paveikslas. Našumas apdirbamosios gamybos (C) sektoriuje.



Našumas: pridėtinė vertė dirbančiajam; 2017-2019 m. (2013-2015 m. C21) vidurkis; atskaitos taškas – vidutinis C sektoriaus našumas 23,4 tūkst. EUR. Metinio našumo augimo tempo atskaitos taškas – C sektoriaus subsektorių (be C21) metinio našumo augimo tempų 2004-2019 m. nesvertas vidurkis.

Sektoriai: C - Apdirbamoji gamyba, F – Statyba, G - Didmeninė ir mažmeninė prekyba; variklinių transporto priemonių ir motociklų remontas, H - Transportas ir saugojimas, I - Apgyvandinimo ir maitinimo paslaugų veikla, J - Informacija ir ryšiai, L - Nekilnojamojo turto operacijos, M - Profesinė, mokslinė ir techninė veikla, N - Administracinė ir aptarnavimo veikla.

C sektoriaus subsektoriai: C10 - Maisto produktų gamyba, C11 - Gėrimų gamyba, C13 - Tekstilės gaminių gamyba, C14 - Drabužių siuvimas (gamyba), C15 - Odos ir odos dirbinių gamyba, C16 - Medienos bei medienos ir kamštienos gaminių, išskyrus baldus, gamyba; gaminių iš šiaudų ir pynimo medžiagų gamyba, C17 - Popieriaus ir popieriaus gaminių gamyba, C18 - Spausdinimas ir įrašytų laikmenų tiražavimas, C20 - Chemikalų ir chemijos produktų gamyba, C21 - Pagrindinių vaistų pramonės gaminių ir farmacinių preparatų gamyba, C22 - Guminių ir plastikinių gaminių gamyba, C23 - Kitų nemetalo mineralinių produktų gamyba, C24 - Pagrindinių metalų gamyba, C25 - Metalo gaminių, išskyrus mašinas ir įrenginius, gamyba, C26 - Kompiuterinių, elektroninių ir optinių gaminių gamyba, C27 - Elektros įrangos gamyba, C28 - Niekur kitur nepriskirtų mašinų ir įrangos gamyba, C29 - Variklinių transporto priemonių, priekabų ir puspriekabių gamyba, C30 - Kitų transporto priemonių ir įrangos gamyba, C31 - Baldų gamyba, C32 - Kita gamyba, C33 - Mašinų ir įrangos remontas ir įrengimas

Šaltinis: Lietuvos statistikos departamentas.

Paprastesnės diagramos interpretacijos dėlei našumo atskaitos tašku pasirinktas visų sektorių vidutinis našumas, o metinio našumo augimo tempo – nesvertas visų sektorių augimo tempų vidurkis. Šie du atskaitos taškai leido diagramą sudalinti į keturis plotus bei išskirti keturias sektorių grupes: (1) sektorius su aukštu našumu ir našumo augimo tempu;

(2) sektorius su žemu našumu ir našumo augimo tempu, o taip pat (3) sektorius, kurių našumas aukštas, bet auga žemu tempu, bei (4) sektorius, kurių našumas žemas, tačiau sparčiai augantis.

Iš diagramos matyti, kad pagal abu rodiklius Lietuvos sektorių našumas stipriai skiriasi. Patys našiausiai sektoriai yra nekilnojamo turto operacijų (L) bei informacijos ir ryšių (J). Mažiausiai našūs – apgyvendinimo ir paslaugų veiklos (I), statybos (F) bei administracinės ir aptarnavimo veiklos (N). Našumo skirtumai tarp našiausių ir mažiausiai našių sektorių daugiau nei 2-4 kartai. Pagal augimo tempą sparčiausiai augo prekybos (G), apgyvendinimo ir maitinimo paslaugų veiklos (I) ir nekilnojamo turto operacijų (L) sektorių našumas – virš 9 proc. per metus. Aukšta startinė pozicija ir spartus augimas lėmė, kad L sektorius tapo našiausias ekonomikoje. Kitų dviejų sparčiai augusių sektorių startinė pozicija buvo gerokai mažesnė, tad spartus augimas nepajėgė jų padaryti našumo lyderiais – šių sektorių našumas liko žemesnis už vidurkį. Lėčiausiai augo informacijos ir ryšių (J) bei profesinės, mokslinės ir techninės veiklos (M) sektorių našumas – 5,9 ir 3,8 proc. atitinkamai. Tačiau šių sektorių situacija iš esmės skiriasi. J sektorius istoriškai visada buvo pats našiausias – kelis kartus našesnis už kitus – sektorius, tad lėtas augimas tik sumažino atotrūkį, tačiau sektorius ir toliau liko vienas našesnių. Tuo tarpu M sektorius, 2004 metais buvęs tarp našiausių, savo pozicijas našumo range nuolat praradinėjo.

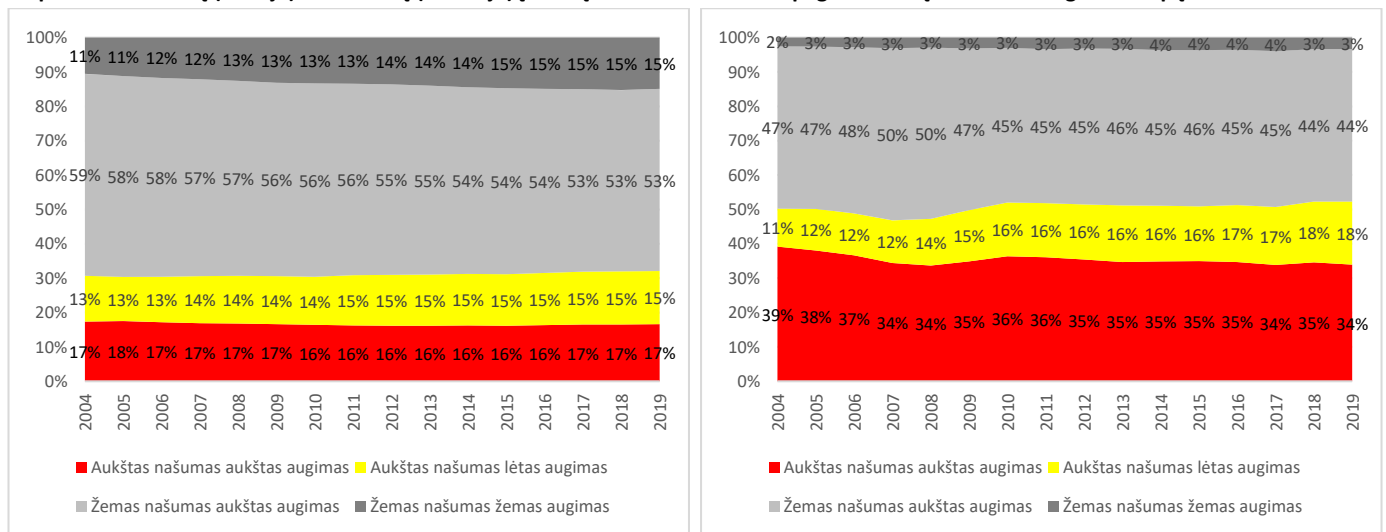
Ta pati analizė pakartota apdirbamosios gamybos (C) sektoriuje ir pateikta 9 paveiksle. Šiame sektoriuje išskirtinai aukštu našumu pasižymi du subsektoriai: vaistų pramonė (C21) ir chemijos pramonė (C20). Jų našumas daugiau nei 2 kartus didesnis už kitus du našumo lyderius – gėrimų gamybą (C11) bei kompiuterių, elektroninių ir optinių gaminių gamybą (C26). Mažiausiai našūs, 4 kartus ir daugiau nuo lyderių atsiliekančios, yra odos ir odos dirbinių gamybos (C15) bei drabužių siuvimo (C14) subsektoriai. Minėti našiausi C20 ir C21 subsektoriai kartu buvo ir sparčiausiai augę. Jų našumo augimas atitinkamai siekė 24,8 ir 37,5 proc. per metus. Jei C20 visada buvo tarp našiausių sektorių ekonomikoje, tai C21 našiausiu tapo būtent itin spartaus augimo dėka. Kitas sparčiausiai našumą didinęs subsektorius buvo tas pats mažiausiai našus C15. Jo našumas augo po beveik 19 proc. per metus, tačiau dėl itin žemos startinės pozicijos, spartus augimas tik padėjo sumažinti atotrūkį nuo kitų subsektorių. Priešinga situacija pasižymi C11 subsektorius: nors jis tarp našiausių, tačiau jo našumo augimas buvo pats lėčiausias.

Sugrupavus visus verslo tipo sektorius pagal abu – našumo ir našumo augimo – rodiklius, du sektoriai – L ir C – priskirtini aukšto našumo aukšto našumo augimo grupei, taip pat du – J ir H – aukšto našumo žemo augimo grupei, vienas – M – žemo našumo žemo augimo grupei ir likę, kurių daugiausia – keturi, – žemo našumo ir aukšto augimo grupei. Analogiškai sugrupavus C sektoriaus subsektorius daugiausiai jų, 11, patenka į žemo našumo žemo augimo grupę. Du subsektoriai – C29 ir C15 – į žemo našumo aukšto augimo grupę. Keturi – C21, C20, C26 ir C30 – priskirtini aukšto našumo aukšto našumo augimo grupei, likę penki – C11, C17, C22, C28 ir C33 – aukšto našumo žemo augimo grupei.

Toliau pasitelkiant šį sektorių grupavimą atliekama MVĮ skaičiaus sektorinės struktūros analizė pagal našumą. Šios analizės uždavinys – išsiaiškinti, kokia mažų, vidutinių ir naujai steigiamų įmonių dalis veiklą vykdo aukšto bei žemo našumo sektoriuose ir kaip ši dalis keitėsi per pastaruosius metus. Šios analizės rezultatai verslo tipo sektoriams pateikiami 10 paveiksle. Iš paveikslo akivaizdu, kad anksčiau įvardinti mažų ir vidutinių įmonių skaičiaus sektorinio pasiskirstymo skirtumai nulėmė ir šių grupių našumo struktūros skirtumus. Mažos įmonės yra mažiau linkusios veikti aukšto našumo sektoriuose ir labiau linkusios veikti žemo našumo sektoriuose. Tuo tarpu vidutinės įmonės tarp aukšto ir žemo našumo sektorių grupių pasiskirsčiusios po lygiai. Tarp mažų įmonių (diagrama kairėje) aukšto našumo sektoriuose veikia 32 proc. įmonių – maždaug po lygiai aukšto ir žemo našumo augimo sektoriuose, o likę 68 proc. įmonių – žemo našumo sektoriuose, įskaitant 15 proc. įmonių, veikiančių žemo našumo žemo našumo augimo sektorių grupėje. Vidutinių įmonių (diagrama dešinėje), veikiančių aukšto našumo sektoriuose, dalis gerokai didesnė – virš 50 proc. Tarp jų išsiskiria įmonės, veikiančios aukšto našumo augimo sektoriuose. Tokių net du trečdaliai. Likę 48 proc. vidutinių įmonių veikia žemo našumo sektoriuose, tačiau tarp jų tik mažą dalį sudaro žemo augimo sektoriuose veikiančios įmonės.

Pastaraisiais metais mažų įmonių struktūra pagal našumą stipriai nesikeitė. Pokyčiai tarp vidutinių įmonių šiek tiek didesni. Mažų įmonių, veikiančių aukšto našumo augimo sektorių grupėje, dalis išliko nepakitusi visą laikotarpį nuo 2004 metų. Tačiau truputį – nuo 13 iki 15 proc. – augo įmonių, veikiančių aukšto našumo lėto augimo sektorių grupėje, dalis. Prie to labiausiai prisidėjo sparčiai augęs įmonių skaičius informacijos ir ryšių (J) ir truputį augęs transporto (H) sektoriuose. Tarp žemo našumo sektorių vyko mažiau palanki dinamika: mažėjo įmonių dalis, veikiančių aukšto našumo augimo sektorių grupėje ir augo įmonių dalis žemo našumo augimo sektorių grupėje. Pastarajai priklauso vienas, profesinės, mokslinės ir techninės (M) veiklos, sektorius, tad už šį pokytį spartus įmonių skaičiaus augimas šiame sektoriuje ir yra atsakingas. Iš esmės galima teigti, kad per stebimą 16 metų laikotarpį mažų įmonių polinkis veikti aukšto našumo sektoriuose stiprėjo tik nežymiai, tačiau gerokai reikšmingiau stiprėjo jų polinkis veikti žemo našumo žemo našumo augimo sektorių grupėje.

10 paveikslas. Mažų (kairėje) ir vidutinių (dešinėje) įmonių sektorinė struktūra pagal našumą ir našumo augimo tempą.



Sektorių našumo ir našumo augimo tempo charakteristikos pateiktos 8 paveiksle. Šaltinis: Lietuvos statistikos departamentas.

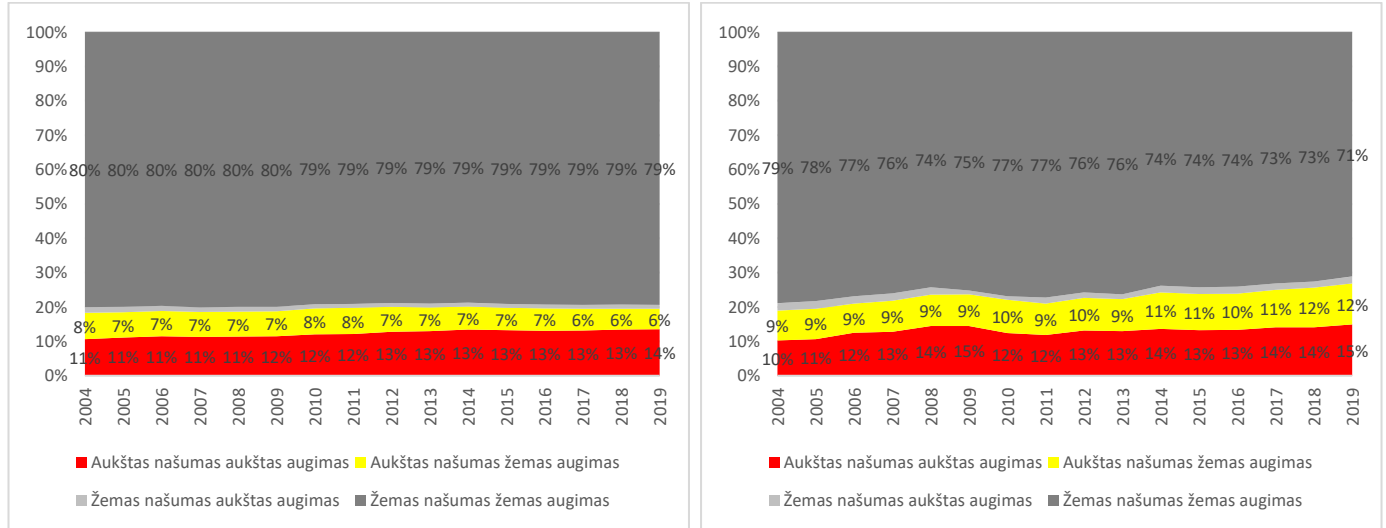
Vidutinių įmonių dalis, veikiančių aukšto našumo sektoriuose, augo nežymiai, tačiau ryškesnė dinamika vyko tarp aukšto našumo sektorių grupių. Nuo 2004 metų gana reikšmingai – nuo 39 iki 34 proc. mažėjo aukšto našumo augimo sektorių grupėje veikiančių įmonių dalis. Šį mažėjimą išimtinai lėmė itin spartus apdirbamosios gamybos (C) sektoriuje veikiančių įmonių skaičiaus mažėjimas. Tuo tarpu aukšto našumo žemo augimo grupėje veikiančių įmonių dalis augo nuo 11 iki 18 proc. Už pastarąjį augimą labiausiai atsakingas transporto (H) sektoriaus įmonių skaičiaus augimas. Apibendrinant teigtina, kad per 16 metų laikotarpį vidutinių įmonių polinkis veikti aukšto našumo sektoriuose stiprėjo nežymiai, tačiau aukšto našumo sektoriuose veikiančių įmonių struktūra keitėsi žemesnio našumo augimo potencialo link.

Apdirbamosios gamybos (C) sektoriuje veikiančių įmonių skaičiaus struktūrą pagal našumą stipriai dominuoja žemo našumo sektorių grupės, o aukšto našumo sektorių grupės sudaro santykinai nedidelę dalį – mažesnę tarp mažų įmonių ir didesnę tarp vidutinių. Tai demonstruojama 11 paveiksle. Beveik 80 proc. mažų įmonių veikia žemo našumo žemo našumo augimo sektorių grupėje. Tai daugiausiai medienos (C16) ir metalo (C25) gaminių, baldų gamybos (C31) ir maisto pramonės (C10) įmonės. Nuo 2004 metų įmonių dalis šioje sektorių grupėje nesikeitė. Tik apie 20 proc. mažų įmonių veikia aukšto našumo sektorių grupėse. Nuo 2004 metų ši dalis išliko stabili. Tarp jų aukšto našumo augimo sektoriai sudaro 14 proc. dalį, kuri visą laikotarpį po truputį augo, o žemo našumo augimo sektoriai – 6 proc. dalį, kuri po truputį traukėsi.

Vidutinių įmonių skaičiaus dinamika buvo šiek tiek palankesnė, nes reikšmingai augo aukšto našumo sektorių grupėse veikiančių įmonių dalis – nuo 19 proc. 2004 metais iki 27 proc. 2019 metais. Šį augimą lėmė tiek augusi įmonių dalis aukšto našumo augimo grupėje – labiausiai kitų transporto priemonių gamyboje (C30), mašinų ir įrangos remonte

(C33) ir kompiuterinių, elektroninių ir optinių gaminių gamyboje (C26), tiek žemo našumo augimo grupėje, kurioje sparčiausiai augo popieriaus (C17) ir gumos (C22) gaminių įmonių skaičius.

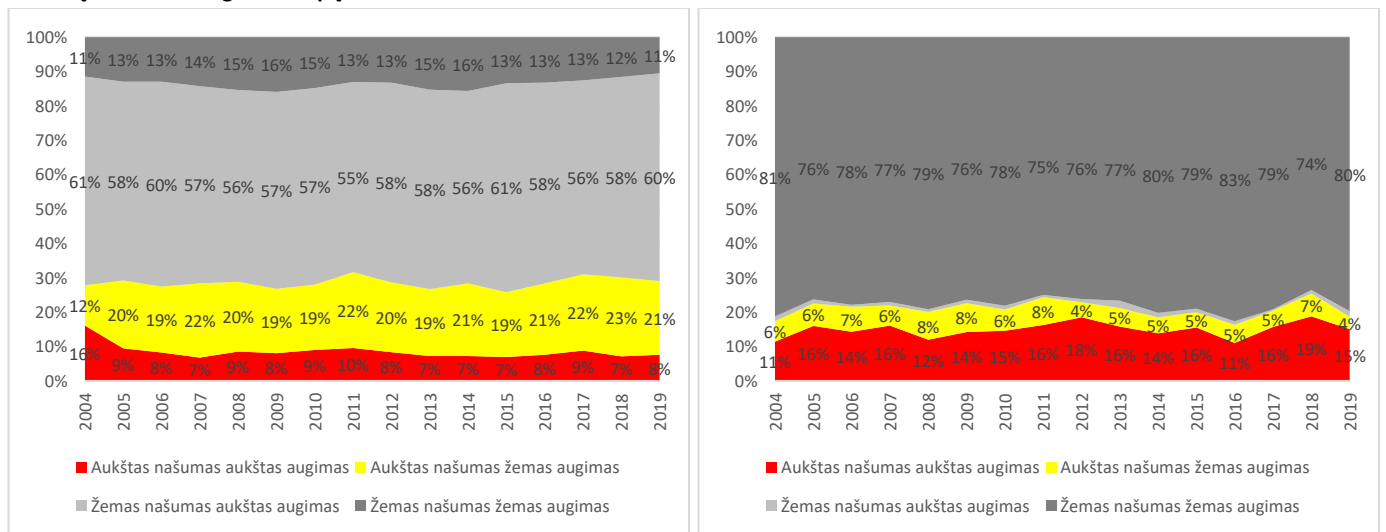
11 paveikslas. Mažų (kairėje) ir vidutinių (dešinėje) įmonių apdirbamosios gamybos (C) sektoriuje subsektorinė struktūra pagal našumą ir našumo augimo tempą.



Sektorių našumo ir našumo augimo tempo charakteristikos pateiktos 9 paveiksle. Šaltinis: Lietuvos statistikos departamentas.

Verslo tipo sektoriuose naujai steigiamų įmonių skaičiaus struktūra pagal našumą yra artimesnė anksčiau analizuotai esamų mažų įmonių populiacijos struktūrai, tačiau kai kuriais aspektais reikšmingai nuo jos skiriasi. Šie skirtumai rodo, kad verslininkų polinkis steigti naujas įmones našesniuose sektoriuose nėra didesnis ir nedidėja. Tai demonstruojama 12 paveikslo kairėje, iš jo darytinos kelios išvados. Pirmą, aukšto našumo sektorių grupėse steigiama šiek tiek mažesnė dalis įmonių nei jų yra visoje mažų įmonių populiacijoje – 29 vs. 32 proc. 2019 metais. Tai taip pat reiškia, kad šiek tiek didesnė dalis naujų įmonių steigiama žemo našumo sektorių grupėse. Antra, gerokai didesnė aukšto našumo grupėse steigiamų įmonių dalis, lyginant su visa mažų įmonių populiacija, patenka į žemo našumo augimo grupę ir gerokai mažesnė dalis į aukšto: atitinkamai 21 vs. 15 proc. ir 8 vs. 17 proc. 2019 metų duomenimis. Trečia, per 16 metų esminių pokyčių naujai steigiamų MVĮ skaičiaus struktūroje pagal našumą neįvyko.

12 paveikslas. Per metus įsteigtų MVĮ sektorinė (kairėje) ir apdirbamosios gamybos (C) sektoriaus subsektorinė (dešinėje) struktūra pagal našumą ir našumo augimo tempą.



Sektorių našumo ir našumo augimo tempo charakteristikos pateiktos 8 ir 9 paveiksluose. Šaltinis: Lietuvos statistikos departamentas.

Apdirbamosios gamybos (C) sektoriaus naujai steigiamų MVĮ skaičiaus struktūra pagal našumą taip pat artimesnė anksčiau analizuotai visos mažų įmonių populiacijos struktūrai. Kaip ir visoje mažų įmonių populiacijoje, žemo našumo žemo našumo augimo subsektorių grupė vyrauja tarp naujai steigiamų įmonių. Šioje grupėje įsteigiama net apie 80 proc. visų naujai steigiamų C sektoriaus įmonių (12 paveikslas dešinėje). Tarp jų vyrauja medienos (C16) ir metalo (C25) gaminių bei baldų gamybos (C31) įmonės. Aukšto našumo sektorių grupėse steigiamų MVĮ dalis, kaip ir visoje mažų įmonių populiacijoje, yra apie 20 proc. Jų pasiskirstymas tarp aukšto našumo augimo ir žemo našumo augimo grupių taip pat atitinka visos populiacijos tendencijas. Vėlgi, kaip ir visos verslo ekonomikos atveju, darytina ta pati išvada, kad verslininkų polinkis steigti naujas įmones našesniuose subsektoriuose nėra didesnis ir nedidėja, kas vėlgi neleidžia tikėtis greitų į aukštesnį našumą orientuotų įmonių skaičiaus struktūros pokyčių.

IŠVADOS IR REKOMENDACIJOS

Šiai, pirmai, „Verslo laiptų“ ataskaitai kelti du uždaviniai. Pirmas, teorinis, uždavinys buvo pasiūlyti verslumo Lietuvoje analizei tinkamą konceptualinį verslumo modelį, kuris projekto rėmuose atliekamoms kitoms analizėms būtų parankus instrumentas potencialioms verslumo problemoms identifikuoti ir priežastinėms hipotezėms formuluoti. Tokiu modeliu siūlomas EBPO išplėtotas verslumo modelis. Antras uždavinys buvo empirinis – atlikti MVĮ skaičiaus sektorinės sudėties analizę, identifikuojant šios sudėties naujausią faktinę būklę, nustatant jos pokytį laike bei ją įvertinant našumo aspektu. Toliau pateikiamos pagrindinės empirinės dalies išvados:

1. **Per pastaruosius 16 metų Lietuvos įmonių populiacija sparčiai augo, net 53 proc.** Šį augimą daugiausiai lėmė pačių smulkesnių, 0-9 darbuotojus įdarbinančių, įmonių skaičiaus augimas. Tačiau kitose įmonių dydžio grupėse tendencijos buvo ne tokios palankios. Mažų (10-49 darbuotojai) ir vidutinių (50-249 darbuotojai) įmonių grupės skaitlingiausios buvo iki 2008-2009 metų krizės. Per krizę jos nukentėjo labiausiai, o per visą pokrizinį dešimtmetį šių praradimų taip ir neatstatė. To pasėkoje 2019 metais, lyginant su krizės pradžios 2008 metais, mažų įmonių skaičius sumažėjo 9 proc., o vidutinių – 14 proc.

Vidutinių įmonių grupė ne tik nedidėja, bet mažėja. Tai rodo, kad tik pavienės mažesnės įmonės perlipa vidutinės įmonės dydžio slenkstį. Be to tarp vidutinių įmonių sparčiausiai mažėjo veiklą vykdančių statybos, prekybos ir apdirbamosios gamybos sektoriuose, tad šių sektorių struktūra pasislinko į mažesnių įmonių pusę ir šie sektoriai tapo labiau „apgyvendinti“ mažesnių įmonių. Tai taip pat leidžia teigti, kad iki krizės įmonės Lietuvoje buvo stambesnės ir augo sparčiau, tačiau po krizės to atstatyti nepavyko ir įmonės tapo smulkesnės bei augo lėčiau.

2. **Ekonominės veiklos sektoriuose įmonių skaičius augo nevienodu tempu ir tai lėmė ryškius Lietuvos įmonių populiacijos sektorinio pasiskirstymo pokyčius.** Jei 2004 metais Lietuvos įmonių populiacijos sektorinė struktūra buvo labiau koncentruota į prekybą ir apdirbamąją gamybą (G ir C sektorius), kuriose kartu veikė virš 50 proc. visų įmonių, tai 2019 metais ši struktūra tapo labiau diversifikuota. Nors G sektorius išliko didžiausias, jame veikiančių įmonių dalis mažėjo nuo 40 iki 28 proc., o C sektoriuje ši dalis traukėsi nuo 14 proc. iki 9 proc. Sparčiausiai augo įmonių, veikiančių statybų, nekilnojamojo turto operacijų bei profesinės, mokslinės ir techninės veiklos sektoriuose, dalis.

Naujai steigiamų MVĮ sektorinis pasiskirstymas yra svarbus veiksnys, lemiantis visos įmonių populiacijos struktūros bruožus ir leidžiantis prognozuoti jos pokyčius trumpuoju laikotarpiu. Lietuvoje pastaraisiais metais tarp naujai steigiamų įmonių sparčiausiai augo įmonių dalis transporto ir saugojimo sektoriuje, o sparčiausiai krito – prekybos ir apdirbamosios gamybos sektoriuose. Įmonių steigimas statybų sektoriuje vėl išgyvena pakilimą, kas sietina su augančia paklausa nekilnojamojo turto rinkoje. Tuo tarpu IRT paslaugų sektorius, nors ir laikytinas šiuolaikinės pažangios ekonomikos branduoliu, negali pasigirti dideliu ar augančiu naujų verslų dėmesiu. Jis sutraukia tik apie 4 proc. („geresniais“ metais – 5-6 proc.) naujų įmonių.

- Įmonių sektorinio pasiskirstymo pagal našumą analizė atskleidė, kad **mažos įmonės yra labiau linkusios veikti žemo našumo sektoriuose** – tokių 68 proc. ir mažiau linkusios veikti aukšto našumo sektoriuose – tokių 32 proc. Nuo 2004 metų ši proporcija keitėsi nedaug, tačiau pokytis vertintinas kaip labiau neigiamas: nors truputį augo įmonių, veikiančių aukšto našumo sektoriuose, dalis, kur kas didesnis persiskirstymas įvyko tarp žemo našumo sektorių, kuriuose didėjo įmonių dalis sektoriuose, kurių našumo augimo tempas žemas. Tad žvelgiant struktūriškai, daugėjo įmonių, kurių našumo augimo perspektyvos mažos.

Vidutinių įmonių pasiskirstymas pagal našumą gerokai palankesnis. Šios įmonės tarp aukšto ir žemo našumo sektorių grupių pasiskirsčiusios po lygiai. Be to tarp vidutinių įmonių, veikiančių aukšto našumo sektoriuose, net du trečdaliai veikia aukšto našumo augimo sektoriuose, tarp kurių dominuoja apdirbamoji gamyba (C). Nuo 2004 metų vidutinių įmonių polinkis veikti aukšto našumo sektoriuose stiprėjo tik nežymiai, tačiau aukšto našumo sektoriuose veikiančių įmonių struktūra keitėsi žemesnio našumo augimo potencialo link. Tą iš esmės lėmė didėjantis transporto ir logistikos (H) įmonių ir mažėjantis apdirbamosios gamybos (C) įmonių skaičius.

Vertinant vien tik apdirbamosios gamybos sektoriaus MVĮ skaičiaus pasiskirstymą pagal našumą, tai jame stipriai dominuoja žemo našumo subsektoriai, kuriuose veikia iki 80 proc. įmonių. Tuo tarpu aukšto našumo sektoriai sudaro santykinai nedidelę dalį – mažesnę tarp mažų įmonių ir didesnę tarp vidutinių. Analizuotame 16 metų laikotarpyje šis pasiskirstymas beveik nesikeitė.

- Verslininkų polinkis steigti naujas įmones našesniuose sektoriuose nėra didelis ir neauga.** Tą atskleidė naujai steigiamų MVĮ sektorinio pasiskirstymo pagal našumą analizė. Naujai steigiamų MVĮ pasiskirstymas didžiąja dalimi atkartoja jau veikiančių MVĮ populiacijos pasiskirstymą, o esminių pokyčių šiame naujai steigiamų MVĮ pasiskirstyme nevyksta. Tai galioja tiek visai ekonomikai, tiek apdirbamosios gamybos sektoriui atskirai. Netgi stebima priešinga tendencija: aukšto našumo sektoriuose steigiama šiek tiek mažesnė dalis MVĮ nei jų yra visoje MVĮ populiacijoje, kas taip pat reiškia, kad šiek tiek didesnė dalis naujų MVĮ steigiama žemo našumo sektoriuose. Šios tendencijos, jei nevyks reikšmingų verslumo veiksmų pokyčių, neleidžia tikėtis greitų į aukštesnį našumą orientuotų įmonių skaičiaus struktūros pokyčių.

Vertinant tyrimo rezultatus iš valstybės ekonominės plėtros strateginių prioritetų perspektyvos, teiktinos politikos rekomendacijos bei formuluotinos gairės tolimesniems tyrimams:

- Vidutinių įmonių populiacija, labiausiai nukentėjusi per 2008-2009 metų krizę, iki šiol neatsistatė ir spartaus įmonių skaičiaus augimo nedemonstruoja. Tačiau šios grupės įmonės laikytinos ypač svarbiomis tiek našumo bei pajamų augimo, tiek eksporto plėtros, tiek technologinio prisitaikymo prasmėmis. Dar trūksta žinių, kodėl šios įmonių grupės populiacija tokia pažeidžiama ir sunkiai auganti, tad būtų reikalingi papildomi tyrimai. Tačiau lygiagrečiai, žvelgiant iš verslumo politikos perspektyvos, problemos, su kuriomis susiduria vidutinės įmonės, ir galimi jų sprendimo būdai reikalautų didesnio valstybės dėmesio.
- Apdirbamoji gamyba yra vienas svarbiausių eksportuojančių sektorių. Be to ji yra vienas našiausių sektorių ekonomikoje. Nors bendras sektoriaus įmonių skaičius auga, tačiau jis auga lėtai – gerokai lėčiau, nei visa įmonių populiacija – ir tik mažų įmonių indėlio dėka. Sektoriuje veikiančių vidutinių įmonių skaičius jau apie 10 metų išlieka stabilus. Tai leidžia manyti, kad Lietuvos prekių eksporto augimas daugiau remiasi jau esamų eksportuotojų augimu, o ne eksportuotojų skaičiaus augimu. Vėlgi, kodėl apdirbamosios gamybos sektoriaus santykinis patrauklumas verslui mažėja, išsamių atsakymų nėra. Tačiau lygiai taip pat tai kelia aktualų, politinio atsakymo reikalaujantį klausimą, apie tai, ar aukštesnis valstybės dėmesys verslumui šiame sektoriuje būtų būtinas.
- Valstybės programiniuose dokumentuose keliami struktūriniai ekonomikos pokyčiai, apimantys perėjimą į mokslo žinomis, pažangiosiomis technologijomis ir inovacijomis grįstą aukštesnės pridėtinės vertės kūrimą, gali būti lengviau pasiekti, jei augs ne tik našesniuose ar prioritetiniuose sektoriuose veikiančių įmonių našumas ar pajamos, bet ir šiuose sektoriuose veikiančių įmonių skaičius. Tyrimas atskleidė, kad jau veikiančių įmonių sektorinė struktūra yra labiau orientuota į žemesnės pridėtinės vertės sektorius ir jau daug metų nesikeičia. Taip pat neauga naujas



įmones steigiančių verslininkų polinkis jas steigti aukštesnio našumo ar technologinio intensyvumo sektoriuose. Tai indikuoja, kad verslininkų motyvaciją ir lūkesčius formuojančios paskatos bei iš verslo aplinkos kylančios galimybės nėra pakankamos, bei rodo, kad verslo paramos instrumentai galėtų būti tikslingiau kreipiami į įmonių steigimą aukšto našumo sektoriuose.